

Документ подписан простой электронной подписью
Информация о владельце:
ФИО: Котенкова Светлана Владимировна
Должность: Директор
Дата подписания: 16.04.2024 20:47:00
Уникальный программный ключ:
4416d113ff2a6a4b931882575d1e11498807e

ФЕДЕРАЛЬНОЕ АГЕНТСТВО ЖЕЛЕЗНОДОРОЖНОГО ТРАНСПОРТА

Федеральное государственное бюджетное образовательное учреждение высшего образования

**«Петербургский государственный университет путей сообщения
Императора Александра I»
(ФГБОУ ВО ПГУПС)**

Калужский филиал ПГУПС

**ОТЧЕТ
О САМООБСЛЕДОВАНИИ
ЗА 2023 ГОД**

Рассмотрен на заседании
Совета филиала

Протокол № 3
от «10» февраля 2024г

Директор филиала



С.В.Котенкова
С.В.Котенкова

2024 год

СОДЕРЖАНИЕ

Общие сведения	3
1. Образовательная деятельность	10
<i>1.1. Аналитическая часть</i>	10
1.1.1 Образовательная деятельность по программам подготовки специалистов среднего звена	10
1.1.2 Прием в филиал	12
1.1.3 Численность контингента обучающихся по направлениям (специальностям) подготовки	18
1.1.4 Организация учебного процесса	19
1.1.5 Наличие внутренней системы оценки качества образования	20
1.1.6 Повышение квалификации преподавателей	21
1.1.7 Анализ ориентации филиала на рынок труда и востребованности выпускников	22
1.1.8 Учебно-методическое обеспечение учебного процесса	26
1.1.9 Информационно-библиотечное обеспечение учебного процесса	26
1.1.10 Кадровое обеспечение учебного процесса	31
1.1.11 Учебная и учебно-методическая деятельность по программам среднего профессионального образования	33
1.1.12 Дополнительное профессиональное образование	36
1.1.13 Научно-исследовательская деятельность	40
1.1.14 Международная деятельность	43
1.1.15 Внеучебная работа	43
<i>1.2 Анализ показателей деятельности филиала</i>	54
2. Финансово-экономическая деятельность	56
<i>2.1. Аналитическая часть</i>	56
<i>2.2 Анализ показателей деятельности филиала</i>	58
3. Инфраструктура	59
<i>3.1. Аналитическая часть</i>	59
<i>3.2 Анализ показателей деятельности филиала</i>	64
4. Обучение инвалидов и лиц с ограниченными возможностями здоровья	65
<i>4.1. Аналитическая часть</i>	65
<i>4.2 Анализ показателей деятельности филиала</i>	66

ОБЩИЕ СВЕДЕНИЯ

Калужский филиал ПГУПС создан в соответствии с приказом Федерального агентства железнодорожного транспорта от 28.04.2016 № 192 «О создании филиала федерального государственного бюджетного образовательного учреждения высшего образования «Петербургский государственный университет путей сообщения Императора Александра I» в г. Калуге и о ликвидации Калужского филиала федерального государственного бюджетного образовательного учреждения высшего образования «Московский государственный университет путей сообщения Императора Николая II», в целях обеспечения прав и законных интересов обучающихся и работников.

Полное наименование филиала: филиал федерального государственного бюджетного образовательного учреждения высшего образования «Петербургский государственный университет путей сообщения Императора Александра I» в г. Калуге.

Сокращенное наименование филиала: Калужский филиал ПГУПС.

Учредитель: Российская Федерация. Функции и полномочия учредителя университета от имени Российской Федерации в соответствии с распоряжением Правительства Российской Федерации от 31.12.2004г. № 1753-р осуществляет Федеральное агентство железнодорожного транспорта.

Место нахождения филиала: 248000, г. Калуга, ул. Вилонова, д. 11. В инспекции Федеральной налоговой службы по Ленинскому округу г. Калуги присвоен КПП: 4 0 2 7 4 3 0 0 1

телефон: 8(4842)57-60-12
8(4842)78-43-01
сайт: <http://Kaluga.pgups.ru>
e-mail: sekretar.kgt@list.ru,
kaluga@pgups.ru

- Лицензия на осуществление образовательной деятельности – дата выдачи 21.07.2016 регистрационный номер: Л035-00115-78/00119533, выдана Федеральной службой по надзору в сфере образования и науки.

Срок действия – бессрочно;

- Свидетельство о государственной аккредитации – дата выдачи 04.04.2018 регистрационный номер: А007-00115-78/01115633, выдано Федеральной службой по надзору в сфере образования и науки

Срок действия – бессрочно.

Цель филиала, планируемые результаты деятельности, определенные программой развития филиала.

Целью Калужского филиала является:

- удовлетворение потребностей личности и общества в интеллектуальном, культурном, нравственном и духовном развитии;
- подготовка высококвалифицированных специалистов соответствующих уровней и ступеней, владеющих навыками самостоятельной исследовательской деятельности, по различным специальностям и направлениям подготовки; подготовка, переподготовка и повышение квалификации работников со средним профессиональным образованием, научно-педагогических работников, руководителей и специалистов железнодорожного транспорта, транспортного строительства и других отраслей экономики;
- сохранение, развитие и приумножение нравственных, культурных и научных ценностей общества;
- воспитание у обучающихся чувства патриотизма, любви и уважения к народу, национальным традициям и духовному наследию России, бережного отношения к репутации университета, способности к труду и жизни в условиях современной цивилизации и демократии;
- изучение, обобщение и распространение передового опыта обучения кадров в системе непрерывного образования на железнодорожном транспорте и в транспортном строительстве.

Калужский филиал ПГУПС – это динамично развивающаяся организация, целью деятельности которой является подготовка и переподготовка востребованных и конкурентоспособных на рынке труда специалистов, обладающих компетенциями, необходимыми для решения профессиональных задач.

Целью Калужского филиала также является повышение качества образования, обновление его содержания и структуры на основе современных педагогических технологий и сложившихся позитивных традиций, направленных на формирование социально-активной, творческой личности обучающихся, оптимизацию механизма управления, обеспечение единства учебно-воспитательного процесса для успешной социальной адаптации обучающихся, непрерывности образования и востребованности выпускников на рынке труда.

Филиал обладает современной материально-технической базой, высоким кадровым образовательным и научно-исследовательским потенциалом, взаимодействует с муниципальными, региональными, федеральными органами власти и управления.

Основные задачи филиала:

- удовлетворение потребностей личности и общества в интеллектуальном, культурном, нравственном и духовном развитии;

- подготовка высококвалифицированных специалистов соответствующих уровней и ступеней, владеющих навыками самостоятельной исследовательской деятельности, по различным специальностям и направлениям подготовки;

- подготовка, переподготовка и повышение квалификации работников со средним, профессиональным образованием, научно-педагогических работников, руководителей и специалистов железнодорожного транспорта, транспортного строительства и других отраслей экономики;

- сохранение, развитие и приумножение нравственных, культурных и научных ценностей общества;

- воспитание у обучающихся чувства патриотизма, любви и уважения к народу, национальным традициям и духовному наследию России, бережного отношения к репутации университета, способности к труду и жизни в условиях современной цивилизации и демократии;

- изучение, обобщение и распространение передового опыта обучения кадров в системе непрерывного образования на железнодорожном транспорте и в транспортном строительстве.

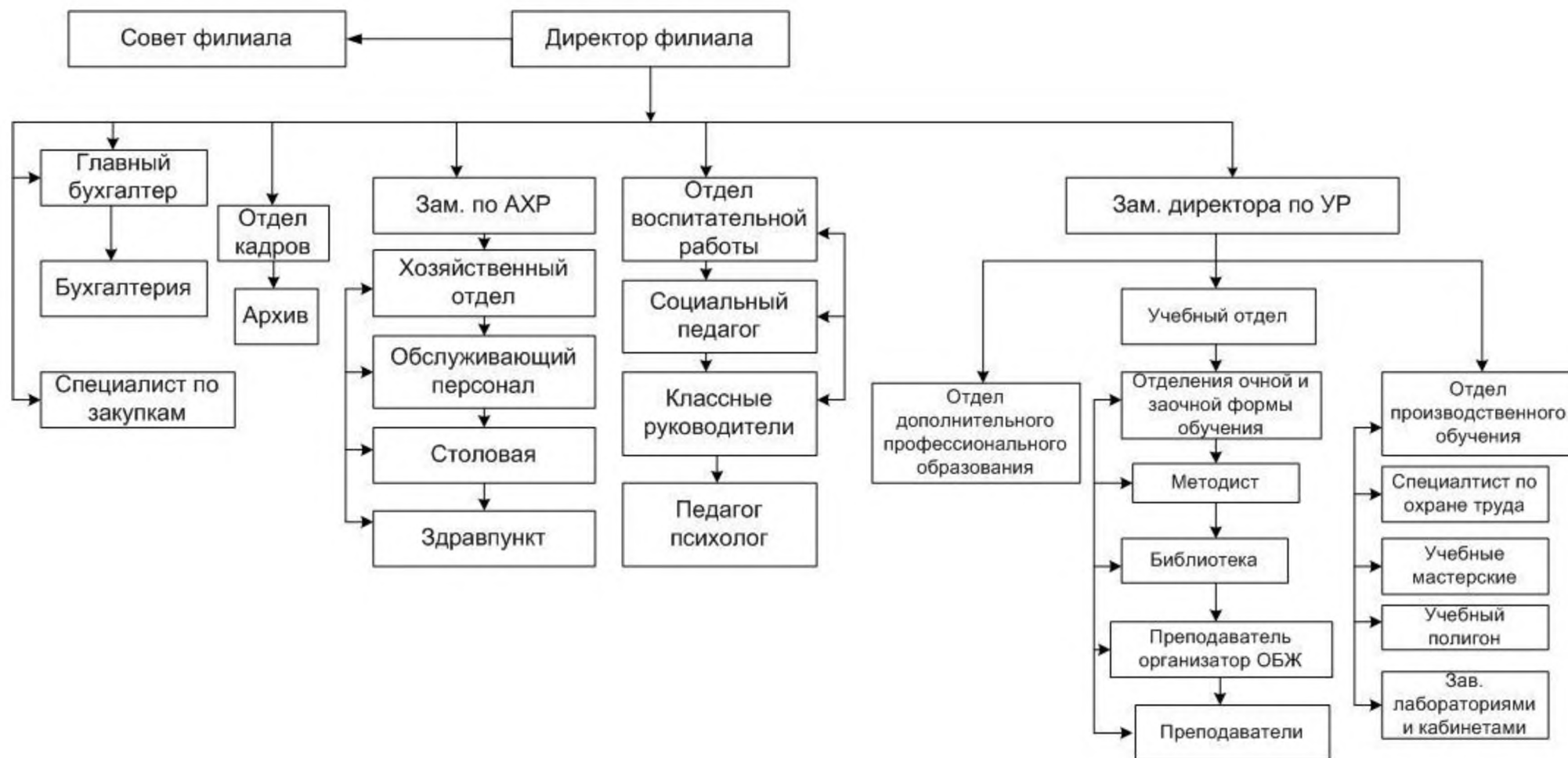
Структура филиала

Структура организации филиала федерального государственного бюджетного образовательного учреждения высшего образования «Петербургский государственный университет путей сообщения Императора Александра I» в г. Калуге (Калужский филиал ПГУПС) (далее Филиал) представляет собой многоуровневый образовательный комплекс, находящийся в городе Калуге.

Система управления обеспечивает устойчивое взаимодействие всех структурных подразделений по обеспечению качественной подготовки выпускников филиала, организации учебно-воспитательной работы.

Роль филиала, как центра по подготовке кадров для железнодорожного транспорта, обеспечивают структурные подразделения, отраженные в нижеследующей таблице:

Таблица 1. Структура Калужского филиала ПГУПС



Система управления Калужским филиалом ПГУПС

Система управления Калужским филиалом ПГУПС определена Законодательством РФ, Уставом ПГУПС, утвержденным приказом Федерального агентства железнодорожного транспорта от 16 декабря 2016 года №568.

Педагогический коллектив филиала стремится к формированию обучающегося как гражданина, образованного человека и конкурентоспособного профессионала с творческим проектным мышлением, развитыми управленческими умениями и способностью к саморазвитию.

Органами управления филиала являются Совет филиала, директор филиала. Непосредственное управление деятельностью филиала осуществляет директор и назначенные им заместители по учебной и хозяйственной работе.

Совет филиала мобилизует усилия педагогического коллектива на выполнение задач повышения профессионализма преподавателей, развития их индивидуальности, объединяет педагогических и других работников, непосредственно участвующих в процессе обучения и воспитания.

Совет филиала является постоянно действующим руководящим органом для решения основополагающих вопросов образовательного процесса.

Главными задачами Совета филиала являются:

- реализация государственной политики по вопросам образования;
- направление деятельности педагогического коллектива филиала на совершенствование образовательной работы;
- внедрение в практику достижений педагогической науки и передового педагогического опыта;
- решение вопросов о приеме, переводе и выпуске обучающихся, принятие решения и определение формы проведения промежуточной и итоговой аттестации.

Конкретные направления, задачи, содержание и формы деятельности каждого структурного подразделения филиала связаны между собой, исключают дублирование в работе и находятся в полном взаимодействии, что позволяет эффективно осуществлять управление образовательным учреждением.

Управление филиалом осуществляется на основе сочетания централизованного руководства и самоуправления коллектива, построенного на принципах участия преподавателей, сотрудников и обучающихся в решении важнейших вопросов его деятельности в соответствии с Федеральным законом «Об образовании» и Уставом.

Непосредственное управление деятельностью осуществляет директор, который назначается ректором университета в установленном порядке.

Взаимодействие структурных подразделений Калужского филиала ПГУПС регулируется Уставом университета, другими нормативными документами и распорядительными актами директора.

Филиал проводит активную деятельность по развитию социального партнерства с предприятиями и организациями Московской железной дороги.

Основные области социального партнерства:

- заключение договоров о сетевой форме реализации образовательных программ для проведения лабораторных занятий по реализуемым образовательным программам;
- выявление потребностей в новых специальностях;
- планирование и реализация учебной производственной практики;
- оснащение учебных рабочих мест и организация обучения на предприятии;
- организация стажировок педагогических работников и мастеров производственного обучения на предприятиях;
- организация профессиональных конкурсов;
- учреждение именных стипендий и грантов для обучающихся;
- участие социальных партнеров в рабочих группах проектов, реализуемых филиалом;
- профориентационная работа;
- совместная оценка компетенций выпускников;
- работа в государственных экзаменационных комиссиях.

Именно на данных областях сотрудничества сосредоточены усилия образовательного учреждения.

Немаловажную роль играет и методическая работа, главное назначение которой - корректировка учебно-воспитательной работы для перспективного процесса обучения, его постоянного развития и самосовершенствования, оказание реальной адресной помощи преподавателям в развитии их профессионального мастерства.

В методическом кабинете созданы условия для совершенствования мастерства педагогов, формирования банка данных педагогического опыта, помощи для научной организации труда, созданы условия для оптимального доступа к любой информации, оперативной методической помощи, диагностики производственных проблем.

Руководители структурных подразделений филиала проводят свою работу в соответствии с Уставом, целью филиала, политикой в области качества, программой развития филиала, с должностными инструкциями и другими нормативными документами.

Руководители структурных подразделений филиала несут ответственность за достижение целей в области качества, эффективное планирование, управление в рамках своих функциональных направлений.

Для организации методической работы изучения и внедрения инновационных технологий в образовательную деятельность создан методический совет, осуществляющий свою деятельность на основе «Положения о методическом совете Калужского филиала ПГУПС».

В состав методического совета входят: заместитель директора по учебной работе, методист, заведующие отделениями, председатели

цикловых комиссий.

С целью развития творческих способностей участников образовательного процесса, совершенствования их педагогического, методического мастерства в филиале создано 8 цикловых комиссий (ЦК):

- общих гуманитарных и социально-экономических дисциплин;
- математических и общих естественно-научных дисциплин;
- общепрофессиональных дисциплин;
- спецдисциплин специальностей 23.02.04 «Техническая эксплуатация подъёмно-транспортных, строительных, дорожных машин и оборудования (по отраслям)» и 08.02.10 «Строительство железных дорог, путь и путевое хозяйство»
- спецдисциплин специальностей 27.02.03 «Автоматика и телемеханика на транспорте (железнодорожном транспорте)», 13.02.07 «Электроснабжение (по отраслям)»
- спецдисциплин специальности 23.02.06 «Техническая эксплуатация подвижного состава железных дорог»
- спецдисциплин специальности 23.02.01 «Организация перевозок и управление на транспорте (по видам)»
- дисциплин ФК, ОБЖ.

Основными направлениями методической работы цикловых комиссий являются:

- реализация направлений учебно-методической и воспитательной работы, предусмотренной целевой программой развития филиала;
- разработка новых рабочих программ в соответствии с ФГОС СПО;
- методическое обеспечение рабочих программ;
- организация и управление внеаудиторной самостоятельной работой обучающихся;
- организация научно-исследовательской деятельности преподавателей и обучающихся.

Цикловые комиссии занимаются вопросами организации образовательного процесса и реализации образовательных программ по специальностям подготовки.

На заседаниях ЦК рассматриваются и решаются следующие вопросы:

- обеспечение выполнения учебных планов и программ;
- анализ результатов контроля учебных дисциплин и успеваемости обучающихся;
- мероприятия по совершенствованию профессиональной подготовки обучающихся отделений;
- состояние преподавания отдельных дисциплин;
- научно-исследовательская деятельность обучающихся;
- итоги государственной (итоговой) аттестации.

В филиале создана система управления, которая позволяет каждому обучающемуся участвовать в управлении филиалом через органы студенческого самоуправления и студенческие совещательные органы: Студенческий совет (цель деятельности – оказание помощи директору и

администрации по вопросам оптимизации студенческой деятельности, развитию корпоративной культуры и т.д.), студенческий совет общежитий.

Взаимодействие структурных подразделений филиала осуществляется на основании чёткого перспективного ежегодного и ежемесячного планирования.

Кроме того, все структурные подразделения филиала по итогам учебного года отчитываются о проделанной работе, на основании чего подводятся итоги, делаются выводы, строятся планы на дальнейшее развитие.

Библиотечно-информационное обеспечение учебного процесса осуществляется библиотекой филиала и регламентируется «Положением о библиотеке Калужского филиала ПГУПС», «Правилами пользования библиотекой».

Бухгалтерия и АХЧ обеспечивают финансово-хозяйственную деятельность Калужского филиала ПГУПС.

Административно-хозяйственная часть также обеспечивает социально-бытовые условия для реализации образовательного процесса.

Информационная сеть филиала связывает воедино работу всех структур управления, что позволяет реализовывать оперативное управление и осуществлять своевременный контроль за исполнением приказов и распоряжений руководства филиала.

Для сбора и структурирования информации в Калужском филиале ПГУПС используются элементы технологии электронного документооборота, на основе постоянно развивающейся локальной сети, электронной почты.

Для поиска необходимой информации сотрудникам и обучающимся предоставляется доступ в Интернет.

Использование справочно-правовых баз данных «Консультант +», «Гарант» позволяет работать с актуальной законодательной, правовой и нормативной документацией, в том числе в сфере образования

1. ОБРАЗОВАТЕЛЬНАЯ ДЕЯТЕЛЬНОСТЬ

1.1. Аналитическая часть

В соответствии с лицензией, выданной Федеральной службой по надзору в сфере образования и науки, филиал имеет право на осуществление образовательной деятельности.

1.1.1 Образовательная деятельность по программам подготовки специалистов среднего звена

Для обучающихся, принятых на базе основного общего образования нормативный срок обучения – 3 года 10 месяцев, принятых на базе среднего общего образования – нормативный срок обучения 2 года 10 месяцев.

Максимальный объем учебной нагрузки обучающихся составляет 54 часа в неделю, для специальностей 08.02.10 Строительство железных дорог, путь и путевое хозяйство, 23.02.01 Организация перевозок и управление на транспорте (по видам), 23.02.06 Техническая эксплуатация подвижного состава железных дорог, и 36 часов для специальностей 13.02.07 Электроснабжение (по отраслям), 23.02.04 Техническая эксплуатация подъемно-транспортных, строительных, дорожных машин и оборудования (по отраслям), 27.02.03 Автоматика и телемеханика на транспорте (железнодорожном транспорте), включая все виды аудиторной и внеаудиторной работы.

Объем обязательной аудиторной учебной нагрузки составляет 36 академических часов в неделю.

Продолжительность учебной недели - шестидневная, занятия проводятся сгруппировано парами (2 x 45 мин.).

Текущий контроль знаний проводится за счет часов, отведенных на освоение дисциплины.

Получение среднего профессионального образования на базе основного общего образования осуществляется с одновременным получением среднего общего образования в пределах программы подготовки специалистов среднего звена.

Общеобразовательный цикл Программы подготовки специалистов среднего звена сформирован на основе следующих документов: федерального государственного образовательного стандарта среднего (полного) общего образования, утвержденного приказом Минобрнауки РФ от 17.05.2012 № 413 и Рекомендаций по организации получения среднего общего образования в пределах освоения образовательных программ среднего профессионального образования на базе основного общего образования с учетом требований федеральных государственных образовательных стандартов и получаемой специальности среднего профессионального образования (письмо Департамента государственной политики в сфере подготовки рабочих кадров и ДПО Минобрнауки РФ от 17.03.2015 №06-259), письма Министерства просвещения РФ от 20.07.2020 №05-772 «О направлении инструктивно-методического письма».

Срок обучения по программе подготовки специалистов среднего звена увеличен на 52 недели, в том числе: 39 недель, теоретическое обучение, 2 недели – промежуточная аттестация, 11 недель – каникулы.

В первый год обучения обучающиеся получают общеобразовательную подготовку, которая позволяет приступить к освоению Программы подготовки специалистов среднего звена по специальности.

Знания и умения, полученные обучающимися при освоении учебных дисциплин общеобразовательного цикла технического профиля, углубляются и расширяются на последующих курсах обучения за счет изучения дисциплин таких циклов программы подготовки специалистов среднего звена как «Общий гуманитарный и социально-экономический» и «Математический и общий естественно-научный».

При реализации образовательной программы среднего общего образования в пределах освоения программы подготовки специалистов среднего звена на базе основного общего образования предусмотрено выполнение обучающимися индивидуального проекта.

Индивидуальный проект выполняется обучающимися самостоятельно под руководством преподавателя по выбранной теме в рамках одного или нескольких изучаемых учебных предметов.

Индивидуальный проект выполняется обучающимися в течение учебного года в рамках самостоятельной работы по учебным дисциплинам и должен быть представлен в виде завершеного учебного исследования или разработанного проекта: информационного, творческого, социального, прикладного, инновационного, конструкторского, инженерного.

Общеобразовательный цикл состоит из следующих дисциплин: «Русский язык», «Литература», «Иностранный язык», «История», «Обществознание», «Математика», «География», «Физическая культура», «Основы безопасности жизнедеятельности», «Биология», «Информатика», «Физика», «Химия».

По каждой дисциплине в течение учебного года проводятся консультации.

1.1.2 Прием в филиал.

Документы, регламентирующие деятельность приемной комиссии Калужского филиала ПГУПС:

1. Правила приема граждан в федеральное государственное бюджетное образовательное учреждение высшего образования «Петербургский государственный университет путей сообщения Императора Александра I» на обучение по образовательным программам среднего профессионального образования на 2022/2023 учебный год, соответствующие нормативным правовым актам Минобрнауки России - Федеральный Закон от 29.12.2012 № 273-ФЗ «Об образовании в Российской Федерации» (ред. от 25.12.2023г.) (с изм. и доп., вступ. в силу с 01.01.2024г.), Федеральный Закон от от 25.07.2002 № 115-ФЗ «О правовом положении иностранных граждан в Российской Федерации» (ред. от 10.07.2023г.) (с изм. и доп., вступ. в силу с 01.03.2024г.), Федеральный Закон от 24.05.1999 № 99-ФЗ «О государственной политике Российской Федерации в отношении соотечественников за рубежом» (ред. от 23.07.2013г.), Федеральный Закон от 27.07.2006 № 152-ФЗ «О персональных данных» (ред. от 06.02.2023г.), приказ Министерства образования и науки Российской Федерации «Об утверждении Порядка приема на обучение по образовательным программам среднего профессионального образования» от 23.01.2014 № 36 (ред. от 26.03.2019г. с изм. от 26.05.2020г.) (с изм. и доп., вступ. в силу с 01.03.2023г.), постановление Правительства Российской Федерации «Об утверждении перечня специальностей и направлений подготовки, при приеме на обучение по которым поступающие проходят обязательные медицинские осмотры (обследования) в порядке, установленном при заключении трудового договора или служебного

контракта по соответствующей должности или специальности» от 14.08.2013 № 697, постановление Правительства Российской Федерации от 17.11.2015 № 1239 «Об утверждении Правил выявления детей, проявивших выдающиеся способности, сопровождения и мониторинга их дальнейшего развития» (ред. от 18.09.2021г.), приказ Министерства здравоохранения Российской Федерации «О Порядке проведения профилактических медицинских осмотров несовершеннолетних» от 10.08.2017 № 514н (ред. от 19.11.2020г.), приказ Министерства здравоохранения и социального развития Российской Федерации «Об утверждении перечней вредных и (или) опасных производственных факторов и работ, при выполнении которых проводятся обязательные предварительные и периодические медицинские осмотры (обследования), и Порядка проведения обязательных предварительных и периодических медицинских осмотров (обследований) работников, занятых на тяжелых работах и на работах с вредными и (или) опасными условиями труда» от 12.04.2011 № 302н (ред. от 18.05.2020г.), устав федерального государственного бюджетного образовательного учреждения высшего образования «Петербургский государственный университет путей сообщения Императора Александра I», приказ Минпросвещения Российской Федерации от 26.05.2020 № 264 «Об особенностях приема на обучение по образовательным программам среднего профессионального образования на 2021/2022 учебный год», приказ ФГБОУ ВО ПГУПС «О внесении изменений в СМК РД 02.01.09-2020».

2. Положения о приемной комиссии, об аттестационной комиссии, об отборочной комиссии федерального государственного бюджетного образовательного учреждения высшего образования «Петербургский государственный университет путей сообщения Императора Александра I», одобренных решением Совета филиала № 33 от 22.08.2022.

3. Приказы о создании приемной комиссии, о назначении ответственного секретаря, о формировании отборочной комиссии, о составе аттестационной комиссии, об организации приема на обучение, о зачислении на первый курс обучения, протоколы зачисления.

Приемная комиссия знакомит поступающих с уставом филиала, лицензией на осуществление образовательной деятельности, образовательными программами и другими документами, регламентирующими организацию и осуществление образовательной деятельности, права и обязанности обучающихся. В целях информирования о приеме на обучение приемная комиссия размещает информацию на официальном сайте, а также обеспечивает свободный доступ в здание к информации, размещенной на информационном стенде.

С целью создания системы профориентационной деятельности, эффективной для формирования активной, социально-ответственной, всесторонне развитой личности специалиста, востребованного на рынке труда, в Калужском филиале ПГУПС проводится всесторонняя профориентационная работа.

Целью системы профориентации Калужского филиала ПГУПС

является создание в филиале благоприятных условий для свободного и осознанного выбора обучающимися будущей профессиональной деятельности, личностной траектории образования, направления и профиля профессиональной подготовки, необходимой квалификации в соответствии с личностными интересами, образовательными запросами и потребностями рынка труда.

В настоящее время профориентационная работа занимает все большее место в образовательных учреждениях. Во-первых, для оказания помощи учащимся в выборе профессии после окончания школы с учетом их индивидуальных способностей, потребностей и ситуации на рынке труда. Жизнь свидетельствует, что наиболее эффективно трудятся те люди, которые выполняют профессиональную деятельность, соответствующую их природным задаткам, направленности мотивов, склонностям, характеру, способам восприятия и переработки информации. Во-вторых, для обеспечения набора в соответствии с контрольными цифрами приема.

Основными целевыми группами, на которые опирается Калужский филиал ПГУПС, являются:

- учащиеся, имеющие основное общее образование (9 классов);
- молодежь, получившая среднее общее образование (11 классов);
- молодежь, получившая начальное и среднее профессиональное образование;
- граждане, имеющие среднее общее образование, которые стремятся получить профессиональные навыки для трудоустройства или смены профессии;
- граждане, стремящиеся пройти переподготовку или повышение квалификации.

Целями профориентационной работы являются:

1. Обеспечить выполнение контрольных цифр приема через прогноз экономического развития территории и востребованных профессий; анализа ситуации кадровой потребности в разрезе профессий и уровня образования; анализа информации о регистрируемой безработице среди выпускников филиала; анализа демографической ситуации и потребности молодежи в получении среднего профессионального образования.

2. Донести до поступающих преимущество получения среднего профессионального образования.

3. Повысить престижность обучения в филиале через проведение мероприятий:

- день открытых дверей для выпускников школ;
- собрание в школах с выпускниками;
- агитационная работа обучающихся филиала по школам;
- концерты и дискотеки силами обучающихся;
- участие в работе стройотрядов.

4. Создать условия для обеспечения качественного набора обучающихся через вовлечение иногородних обучающихся в проведение профориентационной работы, подготовку информационных материалов:

плакаты по специальностям, буклеты.

5. Привлечение к организации нового набора поступающих, информация о филиале в справочниках для поступающих через агитационную работу на предприятиях и размещение информации о филиале и специальностях; участие в единых днях профориентации совместно с городским центром занятости населения и центрами занятости районных центров, участие филиала в городских и республиканских ярмарках профессий.

Одним из направлений профориентационной работы является тесное сотрудничество с нашими социальными партнерами. Совместная профориентационная работа предполагает различные формы деятельности:

- организация недель специальностей, технических конференций, ярмарок вакансий;
- учреждение именных стипендий предприятий для обучающихся;
- организация экскурсий на предприятия железнодорожного транспорта;
- проведение уроков на производстве.

Профессиональная пропаганда и агитация проводится с целью привлечения поступающих в филиал. По этому направлению ежегодно проводится следующая работа:

- разработка, издание и переиздание информационно-рекламных материалов (буклетов) для поступающих с информацией о филиале и специальностях профессиональной подготовки, профессиограмм, в которых представлена информация об основной и дополнительных профессиях, необходимых знаниях и умениях. Подготовлен красочный материал по специальностям, сопровождаемый иллюстрациями;

- работа со СМИ, укрепление общественных связей, поддержание регулярных контактов с органами образования города, районов, участие в «Днях открытых дверей» в школах);

- реклама и пропаганда (размещение информации о Калужском филиале ПГУПС в региональных справочниках для поступающих, рассылка информационных материалов о филиале в школы города Калуги и районов Калужской области, разработка и проведение рекламных компаний на телевидении, размещение материалов для поступающих на сайте Калужского филиала ПГУПС);

- организация и проведение выездных встреч с выпускниками общеобразовательных школ представителей администрации филиала и преподавателей (беседы с выпускниками общеобразовательных школ);

- организация экскурсий в филиал для учащихся школ г. Калуги и районов Калужской области;

- участие в ярмарках учебных мест;

- фильм о филиале, видеоролики и презентации по специальностям.

Необходимо отметить, что интересной и дающей хороший результат является профориентационная работа с привлечением обучающихся. Обучающиеся направляются в школы, которые они закончили, встречаются с

классными руководителями, учителями, администрацией и с их помощью организуют встречи с выпускниками школ.

Сейчас поступающие в филиал интересуются не только условиями обучения, особенностями той или иной специальности профессиональной подготовки, но и возможностями дальнейшего обучения в ВУЗах, а также трудоустройства. Выпускники школ получают информацию о социальном партнерстве с работодателями, деятельности отдела по содействию трудоустройству выпускников филиала.

Активное участие в профориентационной деятельности проявляет весь педагогический коллектив. В течение года он организует:

- участие обучающихся в профессиональных конкурсах и предметных олимпиадах разного уровня;
- встречи обучающихся с выпускниками филиала – специалистами Московской железной дороги;
- индивидуальные и групповые профориентационные беседы, конференции, проводят классные часы по профориентации и др.

Образовательное учреждение формирует потребности, воздействующие на выбор поступающих, информирует потенциального потребителя о том, какие профессии будут востребованы через пять-шесть лет на рынке труда с учетом тенденций развития экономики. Помимо этого, филиал активно формирует позитивный имидж, опираясь на заслуженное доверие со стороны потребителей. Через знакомство с филиалом возникает интерес к нему, а у многих – желание учиться именно здесь.

В 2023 году были проведены «Дни открытых дверей»:

- 18 февраля 2023 года – проводился дистанционно;
- 22 апреля 2023 года – проводился в филиале.

Информация о контрольных цифрах приема (бюджет/внебюджет) приведена в таблице:

Таблица

Специальность	Бюджет	Внебюджет
1	2	3
Очная форма обучения		
(08.02.10) Строительство железных дорог, путь и путевое хозяйство (на базе 9 класса)	25	5
(13.02.07) Электроснабжение (по отраслям) (на базе 9 класса)	25	0
(23.02.01) Организация перевозок и управление на транспорте (по видам) (на базе 9 класса)	25	25
(23.02.04) Техническая эксплуатация подъемно-транспортных, строительных, дорожных машин и оборудования (по отраслям) (на базе 9 класса)	50	20
(23.02.06) Техническая эксплуатация подвижного состава железных дорог: Локомотивы (ЭПС, тепловозы) (на базе 9	50	25

класса)		
(27.02.03) Автоматика и телемеханика на транспорте (железнодорожном транспорте) (на базе 9 класса)	20	5
Заочная форма обучения		
(23.02.01) Организация перевозок и управление на транспорте (по видам) (на базе 11 класса)	10	1
(23.02.04) Техническая эксплуатация подъемно-транспортных, строительных, дорожных машин и оборудования (по отраслям) (на базе 9 класса)	15	0
(23.02.06) Техническая эксплуатация подвижного состава железных дорог: Локомотивы (ЭПС, тепловозы) (на базе 11 класса)	15	0

Динамика приема приведена в таблицах

Таблица Среднее профессиональное образование (очное)

Год	Принято всего	За счет средств федерального бюджета	С полным возмещением стоимости обучения
2022	227	165	62
2023	310	190	120

На очную форму обучения прием 2023 года увеличился на 83 человека по сравнению с 2022 годом.

Таблица Среднее профессиональное образование (заочное)

Год	Принято всего	За счет средств федерального бюджета	С полным возмещением стоимости обучения
2022	54	40	14
2023	41	40	1

На заочную форму обучения прием 2023 года уменьшился на 13 человек по сравнению с 2022 годом.

1.1.3 Численность контингента обучающихся по направлениям (специальностям) подготовки

Численность контингента обучающихся по направлениям (специальностям) подготовки приведена в таблице

Таблица Сведения о контингенте СПО по состоянию на 01.10.2023 г

№	Наименование специальности/ программы СПО	Очная форма обучения			Заочная форма обучения			ИТОГО по специальностям
		Всего	бюджет	внебюджет	Всего	бюджет	внебюджет	
1.	08.02.10 Строительство железных дорог, путь и путевое хозяйство	75	68	7	-	-	-	75
2.	13.02.07 Электроснабжение (по отраслям)	99	96	3	-	-	-	99
3.	23.02.01 Организация перевозок и управление на транспорте (по видам)	144	85	59	72	55	17	216
4.	23.02.04 Техническая эксплуатация подъемно-транспортных, строительных, дорожных машин и оборудования (по отраслям)	177	143	34	36	29	7	213
5.	23.02.06 Техническая эксплуатация подвижного состава железных дорог	279	170	109	96	59	37	375
6.	27.02.03 Автоматика и телемеханика на транспорте (железнодорожном транспорте)	117	75	42	-	-	-	117
Всего по филиалу:		891	637	254	204	143	61	1095

1.1.4 Организация учебного процесса

В основу организации учебного процесса в филиале положены следующие нормативные документы: Федеральный закон Российской Федерации от 29.12.2012 №273 – ФЗ «Об образовании в Российской Федерации», Порядок организации и осуществления образовательной деятельности по образовательным программам среднего профессионального образования, федеральные государственные образовательные стандарты среднего профессионального образования, инструктивные материалы Министерства просвещения Российской Федерации, Устав вуза, внутренние локальные акты .

Согласно рабочим учебным планам учебный отдел ежегодно производит расчет учебной нагрузки преподавательского состава.

Планирование учебной нагрузки происходит в соответствии с положением о расчете объема учебной нагрузки преподавательского состава.

Расписание учебных занятий составляется на основании рабочих учебных планов, графика учебного процесса и распределенной нагрузки преподавателей.

Расписание утверждается директором, вывешивается на бумажных носителях на стенде «Расписание» и на сайте филиала.

Ежемесячно проводится контроль и анализ выданной преподавателями нагрузки.

Общий объем часов согласно учебному плану соответствует требованиям ФГОС СПО.

В отдельных случаях диспетчером учебной части проводятся оперативные замены в расписании (болезнь преподавателя, краткосрочные курсы повышения квалификации, стажировки) по согласованию с заместителем директора филиала по учебной работе и доводятся до сведения обучающихся и преподавателей.

Учебные занятия организованы в одну смену.

Для всех видов аудиторных занятий академический час устанавливается продолжительностью 45 минут, занятия проводятся парами, учебная нагрузка обучающихся соответствует требованиям ФГОС и СанПиН 2.4.3.1186-03.

В расписании указываются номер учебной группы, учебная дисциплина, междисциплинарный курс, вид занятия, время и место его проведения, фамилии и должность преподавателей, проводящих занятия.

Обучающиеся могут ознакомиться с расписанием занятий в учебном отделе, на стендах филиала, на сайте.

Экзаменационные сессии проводятся в отведенные сроки, согласно календарного учебного графика.

Промежуточной аттестацией по всем дисциплинам являются дифференцированные зачеты или экзамены.

Основным критерием при оценке деятельности профессионального образовательного учреждения является качество подготовки специалистов, соответствие результатов подготовки выпускников, заложенным в ФГОС СПО требованиям, овладение общими и профессиональными компетенциями.

1.1.5 Наличие внутренней системы оценки качества образования

Для обеспечения качественной подготовки специалистов по каждой образовательной программе среднего профессионального образования – программе подготовки специалистов среднего звена формируется пакет нормативных и учебно-методических документов, являющихся основой для организации образовательного процесса.

Учебные планы основных профессиональных образовательных программ по специальностям среднего профессионального образования соответствуют требованиям ФГОС СПО. В них в полной мере реализован объём часов, предусмотренных ФГОС СПО, с учётом вариативной части основной профессиональной образовательной программы и времени, отведённого на практики. В них в полном объёме отражены конкретные дисциплины и модули, предусмотренные в общем гуманитарном и социально-экономическом, математическом и общем естественнонаучном и профессиональном циклах.

Содержание основных профессиональных образовательных программ среднего профессионального образования отражено в рабочих программах учебных дисциплин и профессиональных модулей. Они являются основным методическим документом, регламентирующим последовательность изложения содержания учебных дисциплин и профессиональных модулей.

При разработке рабочих программ большое внимание обращается на осуществление межпредметных связей, на самостоятельную работу обучающихся.

Внутренняя оценка качества включает в себя:

1. Оценка качества освоения программы подготовки специалистов среднего звена включает текущий контроль успеваемости, промежуточную и государственную итоговую аттестацию обучающихся.

2. Конкретные формы и процедуры текущего контроля успеваемости, промежуточной аттестации по каждой дисциплине и профессиональному модулю разработаны филиалом самостоятельно и доводятся до сведения обучающихся в течение первых двух месяцев от начала обучения.

3. Для аттестации обучающихся на соответствие их персональных достижений поэтапным требованиям соответствующей программе подготовки специалистов среднего звена (текущий контроль успеваемости и промежуточная аттестация) созданы фонды оценочных средств, позволяющие оценить умения, знания, практический опыт и освоенные компетенции.

Фонды оценочных средств для промежуточной аттестации по дисциплинам и междисциплинарным курсам в составе профессиональных модулей разработаны филиалом самостоятельно, а для промежуточной аттестации по профессиональным модулям и для государственной итоговой аттестации – разработаны и утверждены образовательной организацией после предварительного положительного заключения работодателей.

Для промежуточной аттестации обучающихся по дисциплинам (междисциплинарным курсам) кроме преподавателей конкретной дисциплины (междисциплинарного курса) в качестве внешних экспертов активно привлекаются преподаватели смежных дисциплин (курсов).

Для максимального приближения программ промежуточной аттестации обучающихся по профессиональным модулям к условиям их будущей профессиональной деятельности образовательной организацией в качестве внештатных экспертов привлекаются работодатели.

4. Оценка качества подготовки обучающихся и выпускников осуществляется в двух основных направлениях:

- оценка уровня освоения дисциплин;
- оценка компетенций обучающихся.

5. К государственной итоговой аттестации допускается обучающийся, не имеющий академической задолженности и в полном объеме выполнивший учебный план.

6. Государственная итоговая аттестация включает подготовку и защиту выпускной квалификационной работы (дипломный проект).

Обязательное требование - соответствие тематики выпускной квалификационной работы содержанию одного или нескольких профессиональных модулей.

Ежегодно в филиале проводится мониторинг оценки результативности образовательного процесса в виде проведения входного контроля, тестирования, анализа промежуточной и итоговой аттестации.

По итогам контроля проводится содержательный анализ результатов на заседаниях методического совета и Совета филиала.

Преподаватели филиала планомерно включают в учебный процесс инновационные методы обучения: деловые игры, занятия-экскурсии, «круглые столы», тренинги и др., внедряют творческие задания и проекты – разбор проблемных задач и ситуаций.

В ходе изучения ряда дисциплин проводятся конкурсы, электронное тестирование, создаются творческие проекты для решения актуальных проблем, используются аудиовизуальные средства, компьютерные обучающие программы.

1.1.6 Повышение квалификации преподавателей

Повышение квалификации преподавателей и мастеров производственного обучения проводится своевременно согласно плана ПК (составленного на данный год).

Повышение квалификации ведется на курсах, во время стажировки, на семинарах на базе: ФГБОУ ВО ПГУПС, ФГБОУ ВО Калужский государственный университет им. К.Э. Циолковского, ЧОУ ДПО «Институт переподготовки и повышения квалификации», ЧОУ ДПО «УЦ «Академия Безопасности», ЧОУ ДПО «Институт переподготовки и повышения квалификации» г. Новочеркасск, ООО «Столичный учебный центр» г. Москва, АНО ДПО «Институт современного образования» г. Воронеж, АНО ДПО «Межрегиональный институт развития

образования» г. Ростов-на-Дону, ООО «Центр повышения квалификации и переподготовки «Луч знаний» в г. Красноярск, на базе заводов г. Калуги, подразделений и филиалов ОАО «РЖД»

Таблица План повышения квалификации педагогический работников

Год	Кол-во педагогических работников	Кол-во педагогических работников прошедших ПК и стаж.	% от кол-ва педагог. работников	План прохождения ПК	% от выполнения плана
2019	61	28	46	18	155
2020	62	28	47	25	112
2021	61	45	73,7	15	300
2022	62	30	48,3	13	230
2023	63	30	47,6	17	176

План повышения квалификации педагогических работников за последние пять лет выполняется в полном объеме.

Прошли повышение квалификации в рамках федеральных образовательных проектов -10 человек.

Преподаватели Калужского филиала ПГУПС прошли подготовку и имеют статус : - экспертов регионального чемпионата Ворлдскиллс -9 человека

- экспертов демонстрационного экзамена Ворлдскиллс- 5 человек

1.1.7 Анализ ориентации филиала на рынок труда и востребованности выпускников

В 2023 году были трудоустроены на работу:

- 08.02.10 «Строительство железных дорог, путь и путевое хозяйство» - из 9 выпускников (бюджет): 9 человек (из них - 1 целевик).

- 13.02.07 «Электроснабжение» (по отраслям) – из 15 выпускников (бюджет): 14 человек (из них - 2 целевика), 1 человек (коммерция).

- 23.02.01 «Организация перевозок и управление на ж. д. транспорте» - из 42 выпускников (бюджет): 20 человек (из них - 3 целевика), 22 человек (коммерция).

-23.02.04 «Техническая эксплуатация подъемно-транспортных, строительных, дорожных машин и оборудования (по отраслям)» - из 38 выпускников (бюджет): 38 человек .

- 23.02.06 «Техническая эксплуатация подвижного состава железных дорог» - из 73 выпускников (бюджет): 41 человек (из них – 2 целевиков), 30 человек (коммерция).

- 27.02.03 «Автоматика и телемеханика на транспорте (железнодорожном транспорте)» - из 20 выпускников (бюджет): 18 человек (из них -2 целевика), 1 человек (коммерция).

Распределение выпускников осуществляется по установленному графику, в назначенный день приезжают представители от предприятий:

- Московской дирекции инфраструктуры – структурного подразделения Центральной дирекции инфраструктуры - филиале ОАО «РЖД»;

- Московской дирекции управления движением - структурного подразделения Центральной дирекции управления движением - филиала ОАО «РЖД»;

- Московской Дирекции тяги – структурного подразделения Дирекции тяги – филиала ОАО «РЖД»;

- Московской дирекции моторовагонного подвижного состава – структурного подразделения Центральной дирекции моторовагонного подвижного состава – филиала ОАО «РЖД»;

- Московской Дирекции по ремонту пути – структурного подразделения Центральной дирекции по ремонту пути - филиала ОАО «РЖД»;

- Московская дирекция по эксплуатации путевых машин – структурного подразделения дирекции по эксплуатации путевых машин – структурного подразделения Центральной дирекции инфраструктуры – филиала ОАО «РЖД»;

- Московской дирекции по энергообеспечению, структурного подразделения Трансэнерго – филиала ОАО «РЖД»;

- Общество с ограниченной ответственностью «МВПС-Сервис»;

- Акционерное общество «ОМК Стальной путь».

Выпускников, трудоустроенных не по специальности и стоящих на учете в службе занятости, нет.

Программа учебной практики является частью программы подготовки специалистов среднего звена (ППССЗ) в соответствии с требованиями ФГОС СПО, согласно специфики профессии, графика учебного процесса, календарно-тематического плана.

Учебная практика направлена на формирование у обучающихся умений, приобретение первоначального практического опыта и реализуется в рамках профессиональных модулей ППССЗ по основным видам профессиональной деятельности для последующего освоения ими общих и профессиональных компетенций по избранной специальности.

Перед началом учебной практики составляется расписание учебных мастерских и график проведения занятий, которые учитываются при составлении расписания занятий в филиале.

Задание на практическое занятие выдаётся мастером производственного обучения на основе инструкционной - технологической карты. В этой карте представлен весь технологический процесс изготовления изделий.

После окончания учебной практики проводится аттестация, составляется протокол.

Присвоение разряда по рабочим специальностям осуществляет отдел дополнительного образования:

Таблица Квалификация разрядов по рабочим специальностям

13.02.07	Электроснабжение (по отраслям)	электромонтер тяговой подстанции
23.02.06	Техническая эксплуатация подвижного состава железных дорог	слесарь по ремонту подвижного состава
23.02.04	Техническая эксплуатация подъемно-транспортных, строительных, дорожных машин и оборудования (по отраслям)	слесарь по ремонту путевых машин и механизмов
27.02.03	Автоматика и телемеханика на транспорте (железнодорожном транспорте)	электромонтер по обслуживанию и ремонту устройств сигнализации централизации блокировки
08.02.10	Строительство железных дорог, путь и путевое хозяйство	монтер пути
23.02.01	Организация перевозок и управление на транспорте (по видам)	приемосдатчик груза и багажа

В учебных мастерских обучение ведется по дисциплинам: слесарное дело, токарное дело, электромонтаж, электромонтаж СЦБ, сварочное дело, слесарно-монтажное дело.

Производственная практика (по профилю специальности) проводится в организациях на основе договоров, заключаемых между образовательной организацией и организациями.

В период прохождения производственной практики (по профилю специальности) обучающиеся могут зачисляться на вакантные должности, если работа соответствует требованиям программы производственной практики (по профилю специальности).

Сроки проведения практики устанавливаются филиалом в соответствии с ППССЗ.

Учебная практика и производственная практика (по профилю специальности) проводятся непрерывно по неделям, при условии обеспечения связи между теоретическим обучением и содержанием практики.

Производственная практика (преддипломная) проводится непрерывно после освоения учебной практики и производственной практики (по профилю специальности).

По результатам производственной практики (по профилю специальности) руководителями практики от организации и от филиала формируется аттестационный лист, содержащий сведения об уровне освоения обучающимся профессиональных компетенций, а также характеристика на обучающегося по

освоению профессиональных компетенций в период прохождения производственной практики (по профилю специальности).

Проведение производственной практики (по профилю специальности) осуществляется на основании приказа директора Калужского филиала ПГУПС с закреплением руководителей. Обучающимся выдается индивидуальное задание; устанавливается срок прохождения производственной практики (по профилю специальности) и утверждается график консультаций.

По окончании производственной практики (по профилю специальности), обучающиеся должны представлять отчет, который утверждается организацией, оформленный в соответствии с установленными требованиями, а также оценку работы обучающегося от предприятия в дневнике производственной практики (по профилю специальности).

В период прохождения производственной практики (по профилю специальности), обучающимися ведется дневник практики.

В качестве приложения к дневнику производственной практики (по профилю специальности) обучающиеся оформляет графические, аудио -, фото -, видео -, материалы, наглядные образцы изделий, подтверждающие практический опыт, полученный на производственной практике (по профилю специальности).

Аттестация по итогам производственной практики (по профилю специальности) проводится с учетом (или на основании) результатов ее прохождения, подтверждаемых документами соответствующих организаций.

Производственная практика (по профилю специальности) является завершающим этапом освоения профессионального модуля по виду профессиональной деятельности, направлена на закрепление, расширение, углубление и систематизацию знаний, полученных при изучении деятельности конкретной организации, приобретение первоначального практического опыта.

Производственная практика (по профилю специальности) завершается дифференцированным зачетом, при условии положительного аттестационного листа по производственной практики (по профилю специальности) руководителей практики от организации и филиала об уровне освоения профессиональных компетенций, наличия положительной характеристики организации на обучающегося по освоению общих компетенций в период прохождения производственной практики (по профилю специальности); полноты и своевременности представления дневника производственной практики (по профилю специальности) и отчета о производственной практики (по профилю специальности) в соответствии с заданием на производственную практику (по профилю специальности).

Результаты прохождения производственной практики (по профилю специальности) представляются обучающимися в филиал и учитываются при прохождении государственной итоговой аттестации.

Обучающиеся, не прошедшие производственную практику (по профилю специальности) или получившие отрицательную оценку, не допускаются к прохождению государственной итоговой аттестации.

1.1.8 Учебно-методическое обеспечение учебного процесса

Учебно-методические комплексы по образовательным программам разработаны и утверждены на заседаниях цикловых комиссий.

Учебно-методические комплексы, разработанные в цикловых комиссиях филиала, содержат все необходимые элементы: рабочую программу дисциплины, рабочую программу профессионального модуля, календарно-тематические планы, методические рекомендации по изучению теоретического курса дисциплины, методические рекомендации по проведению практических и лабораторных занятий, методические указания по выполнению курсовых работ и их тематику, методические рекомендации (указания) и тематику контрольных работ для обучающихся всех форм обучения, фонды оценочных средств для проведения текущего контроля успеваемости и промежуточной аттестации, технологические карты для проведения занятий, учебно-методические материалы, обеспечивающие внеаудиторную самостоятельную работу обучающихся и ее оценку по всему курсу. Все УМК ежегодно актуализируются.

Учебно-методические комплексы по учебным дисциплинам имеются на электронных и бумажных носителях.

Можно ознакомиться с содержанием дисциплины и с отдельными элементами комплекса.

В 2023 году преподаватели дополнили УМК презентациями и методическими разработками по различным темам дисциплин и профессиональных модулей.

Продолжается работа по созданию курсов с применением дистанционных образовательных технологий и электронного обучения.

Общие гуманитарные и социальные - экономические дисциплины, а также дисциплины цикла математических и естественно-научных дисциплин имеют профессиональную направленность, способствующую формированию у обучающихся гражданской зрелости, профессиональной этики и правовой культуры, уважения к социальным ценностям правового государства, его законам.

Освоение дисциплин, междисциплинарных курсов, профессиональных модулей направлено на формирование у выпускников филиала общих и профессиональных компетенций, утвержденных федеральными государственными образовательными стандартами специальностей.

1.1.9 Информационно-библиотечное обеспечение учебного процесса

Информационное обеспечение учебного процесса по специальностям в Калужском филиале ПГУПС в целом соответствует лицензионным требованиям. Филиал обеспечивает каждого обучающегося основной учебной и учебно-методической литературой, методическими пособиями, необходимыми для организации образовательного процесса по всем дисциплинам лицензированных образовательных программ в соответствии с требованиями Федеральных государственных образовательных стандартов высшего образования и среднего профессионального образования.

Для обеспечения учебного процесса Калужский филиал ПГУПС имеет:

1. Собственная библиотека, площадью 311.5 кв. м.
2. Количество посадочных мест в читальном зале, включая общежития: 59
3. Объем библиотечного фонда (экз.):

	2022 год	2023 год
Всего. экз.:	32464	32486
учебно-методическая литература	22919(71%)	22935 (71%)
научная литература	1312 (4,0%)	1312 (4,0%)
художественная литература	5689 (18,0%)	5689 (18,0%)

Объем фонда пополняется учебной литературой с грифом Министерства Просвещения России и других федеральных органов исполнительной власти Российской Федерации. Новые поступления за последние 5 лет составили 307 экз.

4. Средства, выделяемые на приобретение новой литературы (руб.):

	2022 год	2023 год
всего:	58620,42	28 001,11
бюджет	0,00	0,00
внебюджет	58620,42	28 001,11
научные	0,00	0,00
учебно-методические	28480,60	2849,00
периодические издания	30 139,82	25 152,11

5. Поступило экземпляров:

	2022 год	2023 год
Всего:	78	22
научная	0	0
учебно-методическая	35	5
художественная	8	0
газеты	2	2
журналы	33	15

6. Степень новизны учебной литературы (% изданий, вышедших за последние 10 лет от общего количества экземпляров (по циклам));

Таблица Степень новизны учебной литературы

№ п/п	Уровень, ступень образования, вид образовательной	Объем фонда учебной и учебно-методической литературы	Количество экземпляро в	Доля изданий, изданных
-------	---	--	-------------------------	------------------------

	программы (основная/дополнительная), направление подготовки, специальность, профессия	Кол-во наимено- ваний	количество экземпляров	литературы на одного обучающего воспитанни ка	за последние 10 лет, от общего количеств а экземпляр ов, %
1.	Общеобразовательные дисциплины	13	610	3	1,7
2.	Математические, гуманитарные и общеобразовательные дисциплины	20	414	2	1,3
3.	Специальность 13.02.07 Электроснабжение	21	332	4	1,0
4.	Специальность 23.02.06 Техническая эксплуатация подвижного состава железных дорог	16	1005	4	3,0
5.	Специальность 23.02.04 Техническая эксплуатация подъемно-транспортных, строительных, дорожных машин и оборудования (по отраслям)	19	686	5	2,0
6.	Специальность 27.02.03 Автоматика и телемеханика на транспорте (на железнодорожном транспорте)	17	297	3	0,9
7.	Специальность 23.02.01 Организация перевозок и управление на транспорте (по видам)	22	501	5	1,5
8.	Специальность 08.02.10 Строительство железных дорог, путь и путевое хозяйство	23	397	5	1,1

7. Наличие вузовской электронной библиотеки

Количество компьютеров, с которых имеется доступ к электронным библиотечным системам: 5 шт.

В библиотеке имеется точка доступа Wi-Fi к Интернету.

Электронно-библиотечные системы:

№	Наименование электронно-библиотечные системы (ЭБС)	Принадлежность (собственная, сторонняя)	Адрес сайта	Наименование организации-владельца, реквизиты договора на использование (для сторонней ЭБС)
1.	ИРБИС	сторонняя	-	Международная ассоциация показателей и разработчиков электронных библиотек и новых информационных технологий (Ассоциация ЭБНИТ) договор № 10/01 от 16.01.2018 (бессрочное пользование)
2.	Научная библиотека elibrary.ru	сторонняя	elibrary.ru	ООО «Научная электронная библиотека»
3.	Библиотека ПГУПС	собственная	library.pgups.ru	ПГУПС г. Санкт-Петербург
4.	Издательство «Лань»	сторонняя	www.e.lanbook.com	ООО «Лань» г. Санкт-Петербург Договор №838/187 от 02.08.2023, Договор №838/188 от 03.08.2023
5.	Издательство «Айбукс»	сторонняя	www.iboors.ru	ООО «Айбукс» г. Москва Договор №838/186 от 02.08.2023
6.	Электронное издательство «ЮРАЙТ»	сторонняя	www.urait.ru	ООО «Электронное издательство «ЮРАЙТ» г. Москва Договор №838/185 от 01.08.2023. ООО «Электронное издательство «ЮРАЙТ» г. Москва Договор №62 5 от 12.10.2023.

7.	Издательство ФГБУ ДПО «УМЦ ЖДТ»	сторонняя	www.umczt.ru	ФГБУ ДПО «УМЦ ЖДТ» г. Москва Договор №2Э-2(1) от 17.04.2019 (бессрочное пользование)
----	---------------------------------------	-----------	--	--

В соответствии с концепцией информатизации образования в средних профессиональных учебных заведениях в Калужском филиале ПГУПС организован учебно-вычислительный центр (УВЦ), состоящий из 5 компьютерных классов, объединенных в локальную сеть.

В настоящее время он решает следующие задачи:

- Организация обеспечения работоспособности и технического обслуживания компьютеров, периферийных устройств и программного обеспечения УВЦ и локальной сети.

- Координирование работы по внедрению современных компьютерных технологий в учебный процесс.

- Обеспечение учебного процесса, проходящего в компьютерных классах: организация приобретения и сопровождения технического и программного обеспечения для выполнения задач, связанных с учебным процессом (лабораторные работы, практические занятия, расчеты для курсовых и дипломных работ); задач, связанных с обслуживанием подразделений.

Выполняя вышеперечисленные задачи, сотрудники УВЦ осуществляют техническую и информационную поддержку работы компьютерных классов, локальной сети, организуют функционирование сети Internet, а также поддерживают использование компьютерных технологий в образовательном процессе.

В настоящее время программное обеспечение включает в себя лицензионное программное обеспечение такое как: операционные системы, офисные пакеты, векторные и растровые графические редакторы, антивирусное ПО, АОСы, компьютерные программы и учебники по специальностям, а также свободно распространяемое программное обеспечение.

В учебном процессе программные продукты используются во всех компьютерных классах по всем специальностям согласно учебным планам.

Локальная сеть филиала объединяет все подразделения: администрацию, учебную часть, библиотеку, бухгалтерию, канцелярию, все отделы и подразделения и имеет доступ к сети Интернет.

Персональные компьютеры всех компьютерных классов имеют доступ в сеть Интернет.

Кроме этого вычислительная техника расположена в следующих аудиториях: на отделении «Автоматика и телемеханика на транспорте (железнодорожном транспорте)» - ДЦ «Сетунь», АРМ КТСМ; на отделении «Энергоснабжение (по отраслям)» - АРМ энергодиспетчера; в зале заседаний.

В 2023 году выполнена программа «Информатизация 2023».

Проведена работа по повышению уровня информационной культуры педагогических работников.

Проведена работа по модернизации официального сайта

Вывод: из всего вышперечисленного видно, что учебно-информационная база филиала соответствует требованиям федеральных государственных образовательных стандартов среднего профессионального образования.

1.1.10 Кадровое обеспечение учебного процесса

Учебный процесс в Калужском филиале ПГУПС обеспечивает высококвалифицированный преподавательский коллектив.

В Калужском филиале в основном работает опытный персонал от 29 до 70 лет.

Общая численность педагогических работников составляет 52 человек и 11 человек внутренние совместители (администраторы), их них:

- штатных преподавателей - 46 человек;
- мастера производственного обучения - 3 человека;
- воспитатели - 3 человека;
- внутренние совместители преподаватели (администраторы) - 11 человек (директор филиала-1, зам. директора – 1, методист-1, начальники отделов -3, заведующие отделением – 4, социальный педагог-1);

Все преподаватели (57 чел) имеют профильное базовое образование: высшее - 57 человека (100%).

Высшую квалификационную категорию имеют 36 человек (63%), первую квалификационную категорию - 12 человек (21%), без категории – 10 человек (17,5%)

Средний возраст преподавателей составил – 51 год:

- в возрасте до 35 лет 12 человек, (20,6 %.)
- в возрасте 36-55 лет 22 человек, (38,5%.)
- в возрасте 56-60 лет 5 человек, (8,8%.)
- старше 60 лет 18 человек, (31,5 %.)

Многие преподаватели награждены за добросовестный труд:

Почетный железнодорожник -1 человек

Почетная грамота Министерства транспорта РФ – 4 человека

Почетная грамота Министерства образования РФ – 3 человека

Почетная грамота Министерства спорта РФ -1 человек

Благодарность РОСЖЕЛДОРА – 4 человека

Благодарность Министра транспорта РФ – 11 человек

Благодарностью Министерства просвещения- 8 человек

Знак «200 лет транспортному образованию» - 7 человек

Знак «За безупречный труд на федеральном ж. д. транспорте «20»лет» - 2 человека;

Почетной грамотой Губернатора Калужской области -3 человека.

В 2021 году награждена нагрудным знаком «Почетный железнодорожник» директор филиала Котенкова С.В..

В 2022г. награждена Почетной грамотой Министерства образования и науки Калужской области преподаватель Рундель О.А.

В 2023г. награждена Благодарностью Министра транспорта РФ преподаватель Фролова Е.А.

В 2023 году приняты на работу – 4 преподавателя , уволены: - 1 преподаватель по собственному желанию; 1 преподаватель (в связи с преклонным возрастом).

Порядок оформления ППС на работу:

1. При поступлении на работу граждане подают письменное заявление. Заявление о приеме на работу пишется от руки.

2. Заключается трудовой договор в письменной форме (в 2-х экземплярах, по одному каждой стороне).

3. Работник должен представить документы:

паспорт или иной документ, удостоверяющий личность;

– сведения о трудовой деятельности или трудовую книжку , за исключением случаев, когда работник поступает на работу впервые или на условиях совместительства;

– документ, который подтверждает регистрацию в системе индивидуального персонифицированного учета, в том числе в форме электронного документа, либо страховое свидетельство государственного пенсионного страхования;

– идентификационный номер налогоплательщика

– документ об образовании, квалификации или наличии специальных знаний (при поступлении на работу, требующую специальных знаний или специальной подготовки);

– документы воинского учета (для военнообязанных и лиц, подлежащих призыву на военную службу);

– результат медицинского освидетельствования и медицинскую книжку;

– справку о наличии (отсутствии) судимости и (или) факта уголовного преследования

При заключении трудового договора работник:

– дает согласие на обработку персональных данных в письменной форме;

– проходит вводные инструктажи по охране труда, по пожарной безопасности, первичные инструктажи по охране труда, по пожарной безопасности на рабочем месте, вводный инструктаж по гражданской обороне;

– работник знакомится с должностной инструкцией и локально-нормативными актами филиала.

4. С работником заключается трудовой договор. После подписания трудового договора оформляется приказ по личному составу. На основании приказа по личному составу делаются записи в следующие документы (трудовую книжку если представлена, личные карточки, финансовые документы), а так же подаются сведения о трудовой деятельности работника в территориальный орган Социального фонда РФ в электронном виде.

5. Вновь принятый преподаватель заполняет личный листок преподавателя и предоставляет автобиографию.

Подбор преподавателей осуществляется по деловым качествам при проведении собеседования, т.е. с учетом способностей, опыта, пригодности их к выполняемой работе.

Проведенный анализ кадрового обеспечения позволяет сделать вывод о том, что кадровый состав филиала преподавателей соответствует профилю преподаваемых дисциплин и содержанию подготовки по каждой специальности; преподаватели-специалисты имеют опыт практической работы по специальности и достаточный педагогический стаж; общий уровень педагогического мастерства достаточно высок, преподаватели владеют современными формами и методами организации учебного процесса.

1.1.11 Учебная и учебно-методическая деятельность по программам среднего профессионального образования

- обучение обучающихся проводится в соответствии с требованиями федеральных государственных образовательных стандартов среднего профессионального образования по специальностям:

08.02.10 – «Строительство железных дорог, путь и путевое хозяйство» (базовая подготовка), квалификация - техник;

13.02.07 - «Электроснабжение» (по отраслям) (базовая подготовка), квалификация - техник;

23.02.01 – Организация перевозок и управления на транспорте (по видам) (базовая подготовка), квалификация - техник;

23.02.04 – «Техническая эксплуатация подъёмно-транспортных, строительных, дорожных машин и оборудования» (по отраслям) (базовая подготовка), квалификация - техник;

23.02.06 – «Техническая эксплуатация подвижного состава железных дорог» (базовая подготовка), квалификация - техник;

27.02.03 – «Автоматика и телемеханика на транспорте» (железнодорожном транспорте) (базовая подготовка), квалификация - техник;

ТРЕБОВАНИЕ К СТРУКТУРЕ ПРОГРАММЫ ПОДГОТОВКИ СПЕЦИАЛИСТОВ СРЕДНЕГО ЗВЕНА

1. Программа подготовки специалистов среднего звена предусматривает изучение следующих учебных циклов:

общего гуманитарного и социально-экономического;
математического и общего естественнонаучного;
профессионального;

и разделов:

учебная практика;
производственная практика (по профилю специальности);
производственная практика (преддипломная);
промежуточная аттестация;
государственная итоговая аттестация.

2. Обязательная часть программы подготовки специалистов среднего звена по учебным циклам составляет около 70 процентов от общего объема времени, отведенного на их освоение.

Вариативная часть (около 30 процентов) дает возможность расширения и (или) углубления подготовки, определяемой содержанием обязательной части, получения дополнительных компетенций, умений и знаний, необходимых для обеспечения конкурентоспособности выпускника в соответствии с запросами регионального рынка труда и возможностями продолжения образования. Дисциплины, междисциплинарные курсы и профессиональные модули вариативной части определены образовательной организацией.

Общий гуманитарный и социально-экономический, математический и общий естественнонаучный учебные циклы состоят из дисциплин.

Профессиональный учебный цикл состоит из общепрофессиональных дисциплин и профессиональных модулей в соответствии с видами деятельности.

В состав профессионального модуля входит один или несколько междисциплинарных курсов.

При освоении обучающимися профессиональных модулей проводятся учебная и (или) производственная практика (по профилю специальности).

3. Обязательная часть общего гуманитарного и социально-экономического учебного цикла Программы подготовки специалистов среднего звена базовой подготовки предусматривает изучение следующих обязательных дисциплин: «Основы философии», «История», «Иностранный язык», «Иностранный язык в профессиональной деятельности», «Физическая культура»;

Обязательная часть профессионального учебного цикла программы подготовки специалистов среднего звена базовой подготовки предусматривает изучение дисциплины «Безопасность жизнедеятельности» в объеме не менее 68 часов, из них на освоение основ военной службы – 48 часов.

Образовательный процесс в филиале реализуется на основе современных образовательных технологий: проблемное обучение, кейс-метод, личностно-ориентированная технология обучения, игровая педагогическая технология, как средство развития активности, инициативы, творчества личности, умений вести дискуссию; блочно-модульная технология, основанная на компетенциях и направленная на развитие профессиональных умений и навыков; метод проектов, который активизирует обучаемого, его интеллектуальную сферу, формирует умение самостоятельно конструировать знания, способствует эффективному поиску, обработке, анализу информации для оптимального решения производственных задач; коллективная мыслительная деятельность в малых подгруппах с элементами игровых педагогических технологий; исследовательские методы; метод контекстного обучения в виде конкурсов и деловых игр.

В целях реализации компетентностного подхода в образовательном процессе помимо традиционных лекций, семинаров используются активные и интерактивные формы проведения занятий: деловые и ролевые игры, занятия-экскурсии, тренинги, разбор конкретных производственных ситуаций – «case study», «круглые столы», компьютерное моделирование, опережающая самостоятельная работа – изучение обучающимися нового материала до его

изложения преподавателем на лекции и других аудиторных занятиях, групповые дискуссии и т.п.

Используются на занятиях по всем дисциплинам электронные презентации лекций, проектов, практических и семинарских занятий и т.д.

В рамках учебных дисциплин и профессиональных модулей проходили встречи с работодателями.

Инновационные формы и методы обучения демонстрируются преподавателями филиала на открытых учебных занятиях.

Проведено 54 открытых учебных занятий.

Преподаватели филиала активно сотрудничают с ФГБУ ДПО «УМЦ ЖДТ», являясь рецензентами учебников, учебных пособий, работая над написанием новых учебников, учебных пособий и методических пособий.

В 2023 году была опубликована работа Рундель О. А.- Методическое пособие по подготовке к промежуточной аттестации для обучающихся заочной формы обучения образовательных организаций среднего профессионального образования МДК 02.02 Организация пассажирских перевозок и обслуживание пассажиров (по видам транспорта).

Добросельский В.Е. в соавторстве с Сосков А.В. разработали «Пособие локомотивным бригадам для обеспечения безопасности движения поездов».

Варламов А. И. выполнил экспертизы Методического пособия по проведению практических занятий по ПМ 06, Фонда оценочных средств для проведения государственной итоговой аттестации в форме демонстрационного экзамена по специальности 23.02.04.

Полевой А. В. принимал активное участие в Заседаниях Центрального и Северо-Западного региональных советов профессионального образования и обучения на железнодорожном транспорте.

Проект ФГОС СПО и ПООП для специальности 23.02.04 Техническая эксплуатация подъемно-транспортных, строительных, дорожных машин и оборудования разрабатывали Полевой А. В., Варламов А. И., Ларин А. В.

Варламов А.И., являясь утвержденным членом УМК ФУМО СПО, принимал активное участие в работе учебно-методической комиссии по специальности 23.02.04 Техническая эксплуатация подъемно-транспортных, строительных, дорожных машин и оборудования (по отраслям) при Координационно-методическом совете Росжелдора.

Для обеспечения учебного процесса все преподаватели филиала участвовали в написании методических разработок по темам дисциплин и МДК.

В филиале организована подготовка специалистов с учетом требований и потребностей работодателей.

1.1.12 Дополнительное профессиональное образование

Таблица Структурная схема организации дополнительного профессионального образования

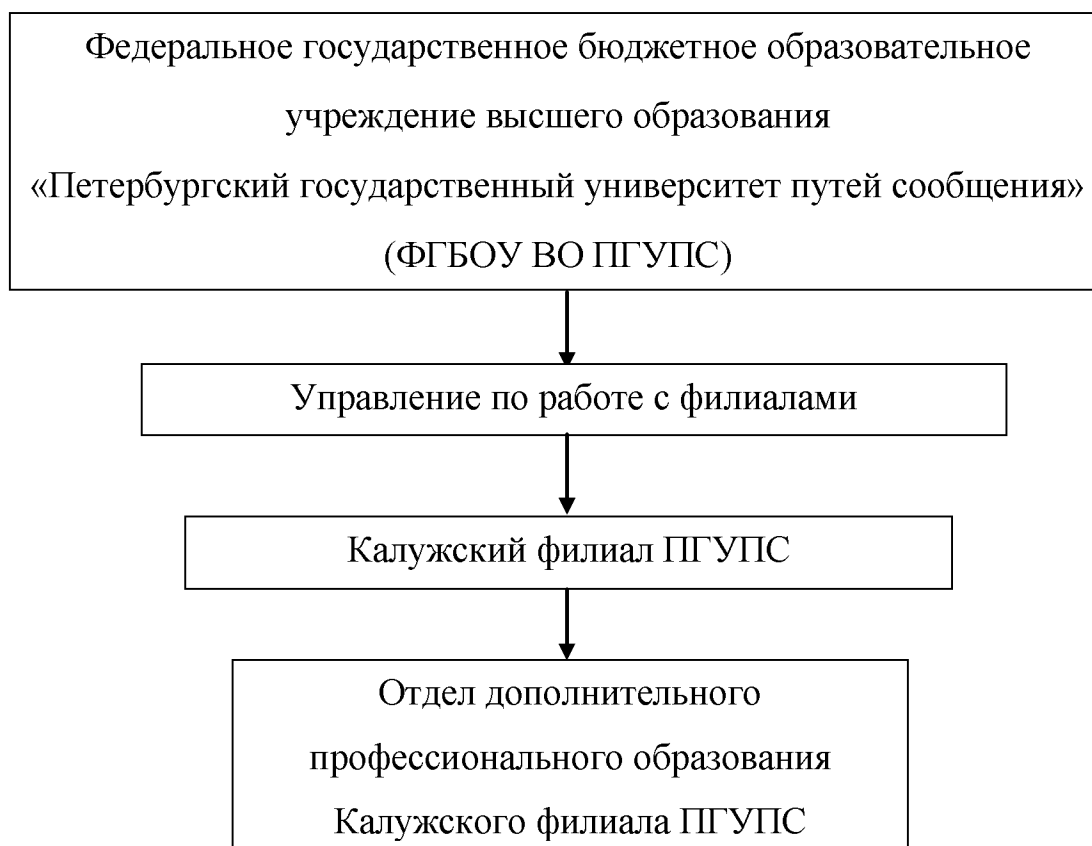
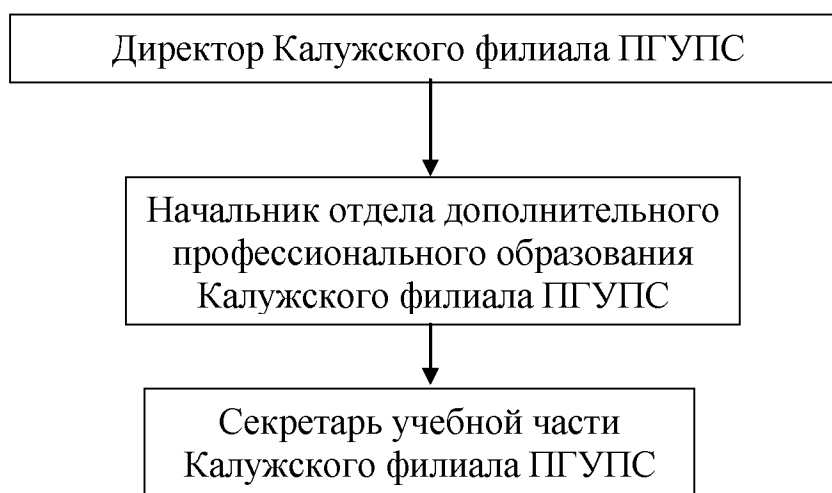


Таблица Структурная схема управления дополнительным профессиональным образованием в филиале



Система дополнительного профессионального образования

Система дополнительного профессионального образования - система непрерывного образования, основной задачей которого является постоянное повышение квалификации, переподготовка специалистов, служащих, рабочих

включающая совокупность взаимодействующих преемственных образовательных программ.

Дополнительные профессиональные образовательные программы разрабатываются и реализуются филиалом самостоятельно с учетом потребностей заказчика и профессиональных стандартов, квалификационных требований, указанных в квалификационных справочниках по соответствующим должностям, профессиям и специальностям

Целями дополнительного профессионального образования являются- совершенствование профессиональных качеств специалистов или переподготовка их, а так же рабочих по новым видам профессиональной деятельности в связи с развитием науки, техники и технологий, совершенствования образовательных стандартов,

- всестороннее удовлетворение образовательных потребностей граждан, юридических лиц, общества и государства;

- актуализация теоретических и практических знаний работников, приобретение навыков и умений, необходимых для освоения современных методов решения профессиональных задач;

- формирование дополнительных знаний, способствующих качественному выполнению должностных обязанностей;

- углубленное изучение специализированных программ ДПО, совершенствование знаний обучающихся для выполнения нового вида профессиональной деятельности или получения дополнительной квалификации;

- формирование профессиональных компетенций на основе совершенствования предыдущего опыта работы руководителей, способности к управлению в современных условиях;

- развитие у слушателей стратегического мышления, способностей к инновациям, непрерывному обучению;

- реализация ускоренного приобретения обучающимися навыков, необходимых для выполнения определенной работы или групп работ соответствующих профессиональной деятельности работников, приобретение умений и знаний, необходимых для обеспечения конкурентоспособности рабочего в соответствии с запросами рынка труда;

- формирование у рабочих, имеющих профессии, дополнительных умений и знаний для совершенствования их профессионального уровня и получения возможностей для работы по новой профессии;

- совершенствование профессиональных знаний и умений с учетом запросов работодателей, особенностей развития региона, науки, техники, технологий.

Дополнительное профессиональное образование завершается итоговой аттестацией и выдачей слушателю соответствующего документа установленного образца.

Образовательные услуги в сфере ДПО осуществляются на возмездной основе за счет средств физических и юридических лиц.

**Таблица Объем образовательных услуг в сфере ДПО и
Профессионального обучения (ПО) оказанных в 2023 году**

Наименование железной дороги, дирекции, структурного подразделения филиалов или ДЗО ОАО «РЖД», других предприятий (не явл. подразд ж.д. тр.)	Код, наименование профессии	Срок обучения мес. (согласно учебному плану)	Сведения о количестве слушателей по программам подготовки, переподготовки, повышения квалификации рабочих, служащих	Сведения о количестве слушателей по программам повышения квалификации специалистов
Физические лица (из числа студентов, обучающихся по программе СПО)	13720, Машинист Железнодорожно-строительных машин	6 мес (314)	21	0
Физические лица (из числа студентов, обучающихся по программе СПО)	17334, Проводник пассажирского вагона	3,5 мес. (264ч.)	21	0
Физические лица (из числа студентов, обучающихся по программе СПО спец. 23.02.06 и лиц, имеющих профильное образование по программе СПО и ВПО)	16887, Помощник машиниста электропоезда	5 мес. (308ч.)	49	0
Физические лица (из числа студентов, обучающихся по программе СПО спец. 23.02.04)	16887, Помощник машиниста электропоезда	5 мес (392ч.)	23	0
Физические лица (из числа студентов, обучающихся по программе СПО спец. 23.02.06)	16885, Помощник машиниста электровоза	5 мес. (308ч.)	38	0
ВСЕГО			152	0

Взаимодействие с работодателем (заказчиком обучения)

1. Работодатель (заказчик обучения) поручает, а филиал (отдел дополнительного профессионального образования) принимает на себя обязательства по подготовке, переподготовке и повышению квалификации рабочих кадров, специалистов и руководителей структурных подразделений работодателя (Заказчика)

2. Обучение проводится в соответствии с утверждёнными Заказчиком (Работодателем) и Исполнителем (филиалом) учебными планами и программами.

3. Филиал (отдел ДПО) производит подготовку, переподготовку и повышение квалификации в соответствии с заявками Заказчика (Работодателя) на обучение.

4. По окончании курсов обучения Исполнитель (Филиал-отдел ДПО) выдает слушателям, выполнившим учебный план в полном объеме, соответствующий документ установленного образца.

5. Заказчик (Работодатель) оплачивает Исполнителю (филиалу) стоимость услуг по обучению работников предприятий.

6. Исполнитель (Филиал - отдел ДПО) информирует Заказчика (Работодателя) о соблюдении обучающимися требований дисциплины и правил внутреннего распорядка Исполнителя, успеваемости, качестве освоения обучающимися образовательных программ.

7. Структурное подразделение- филиал предоставляет заказчику услуг возможность ознакомления с уставом ФГБОУ ВО ПГУПС, лицензией на право ведения образовательной деятельности и другими документами, регламентирующими организацию образовательного процесса, при необходимости представляет заказчику их копии.

8. Формы обучения устанавливаются структурными подразделениями в соответствии с потребностями Заказчика, на основании заключенного с ним договора и образовательных программ.

9. Производственное обучение (производственная практика) организуется на рабочих местах, в структурных подразделениях Заказчика. Заказчик обеспечивает качественное прохождение производственной практики обучающимися, контролирует выполнение программы практики в полном объёме, выдает заключение о достигнутом уровне квалификации

Перспективы развития ДПО в филиале:

1. Организация мониторинга потребностей в обучении в сфере Дополнительного профессионального образования и профессионального обучения работников ОАО «РЖД» и предприятий других отраслей экономики для разработки соответствующих учебных планов и программ, наиболее компетентного подхода к составлению планов работы на перспективу, актуализации направлений деятельности.

2. Предложение (реклама) услуг по обучению в сфере Дополнительного профессионального образования и профессионального обучения

3. Развитие материально-технической базы, систем информационного обеспечения, повышающих качество обучения по программам дополнительного профессионального образования и профессионального обучения, применение новых форм и методов обучения.

4. Привлечение к преподаванию по программам дополнительного профессионального образования и профессионального обучения преподавателей из числа наиболее опытных работников – руководителей предприятий, с большим производственным стажем работы.

5. Организация профессиональной подготовки обучающихся филиала по программам профессионального обучения по профессиям рабочих, должностей служащих.

1.1.13 Научно-исследовательская деятельность

Под руководством преподавателей обучающиеся выполняют проектную, исследовательскую или творческую работу с глубоким анализом первоисточников и поиском решений для реализации собственной идеи.

Ежегодно обучающиеся выполняют дипломные проекты, с выделением грантов, по заданию Московской железной дороги, для дальнейшего внедрения на производстве.

В 2023 году преподаватели проводили научно-практические конференции на базе филиала и принимали участие в научно-представительских мероприятиях сторонних организаций:

Таблица

Показатель	Количество конференций 2022	Количество конференций 2023
Международная научно-практическая конференция	10	28
Всероссийская научно-практическая конференция	20	10
Региональная научно-техническая конференция	5	3

Проведены две Международные научно-практические конференции ставшие ежегодными:

Международная научно-практическая конференция «Железнодорожный транспорт: проблемы и пути развития, его прошлое, настоящее и будущее». Организатор конференции Шурахаев В. А. 57 участников. В конференции приняли участие обучающиеся под руководством преподавателей нашего филиала: Шурахаева В. А., Наумова О. Ю., Мурашкиной Е. В.

Международная научно-практическая конференция «Сквозь призму времени, посвященная Году педагога и наставника в России». Организаторами этой конференции были Миллер Н.А. и Чемисова Н.В. 46 участников. В конференции приняли от нашего филиала обучающиеся под руководством преподавателей: Чемисовой Н.В., Миллер Н.А., Широковой В. А., Лисяной О. С., Макаренко Е. Ю.

В 2023 году Миллер Н.А и Чемисова Н.В. продолжили цикл краеведческих конференций студентов «Платоны и Невтоны родной земли». Посвящена конференция была *Году культурного наследия народов России*. 43 участника. В конференции приняли от нашего филиала обучающиеся под руководством преподавателей: Миллер Н.А, Чемисовой Н.В., Фроловой Е.А., Лисяной О.С., Макаренко Е.Ю., Чубаровой Л.А.

Впервые в этом году Миллер Н.А и Чубарова Л.А. организовали в онлайн-формате *Межвузовскую Олимпиаду*

«Смутное время и его герои», посвящённую 410 - летию освобождения Москвы Народным ополчением под руководством Кузьмы Минина и Дмитрия Пожарского от поляков посвящённую Году культурного наследия народов России.

В этом году комиссия естественно-научных дисциплин во главе с Фроловой Е.А. провела On-line олимпиаду по информатике среди обучающихся 1-2 курсов СПО филиальной сети, города Калуги и Калужской области, приуроченную к "Неделе науки" университета.

Широкова В.А. и Миллер Н.А провели на базе филиала Региональный Молодёжный филологический фестиваль, посвящённый Дню славянской письменности и культуры.

Проведены 6 технических конференций студентов филиала по специальностям.

Обучающиеся активно подключаются к участию в научно-практических конференциях. Результаты научных исследований обучающихся находят свое логическое завершение в форме опубликования материалов. Обучающиеся участвуют в разработке реальных дипломных проектов по заказам предприятий, 6 обучающихся приняли участие в конкурсе дипломных проектов образовательных учреждений ФАЖТ.

Обучающиеся филиала приняли участие в смотре-конкурсе творческих проектов «Будущие железнодорожники России» организованного Росжелдором, в конкурсе «Лучший студенческий реферат», смотре-конкурсе «Научно-исследовательская деятельность студентов железнодорожных специальностей среднего профессионального образования.

Преподаватели участвовали в смотрах –конкурсах проводимых «УМЦ ЖДТ»:

Николаев А. Е. принял участие в смотре-конкурсе «Лучший преподаватель тренажерной подготовки». Работа преподавателя прошла в 3 этап, оказалась одной из лучших среди филиалов ПГУПС, была отобрана на рассмотрение в ФАЖТ и заняла 2 место.

В смотре-конкурсе «Курская дуга - страницы вечной памяти», проводимом РОСЖЕЛДОР, заняли 3 место наши студентки, готовил участниц Шурахаев В.А. .

Стал участником Всероссийского конкурса «Мастер года» Шурахаева В.А. Его работа прошла во второй этап Всероссийского конкурса «Мастер года».

В Смотре-конкурсе на базе Ухтинского техникума железнодорожного транспорта при поддержке НО «АСКИТТ» «Учителями славится Россия. Ученики приносят славу ей», посвященном Году педагога и наставника в России и 200-летию К.Д. Ушинского приняли участие обучающиеся под руководством преподавателей Чемисовой Н.В. и Миллер Н.А. Работы их студентов заняли 2 и 3 места среди филиалов Университета.

В 2023 году обучающиеся приняли участие: в Олимпиаде дипломных проектов, в Национальном проекте России «Большая перемена», в Фотоконкурсе «Мой университет», Молодежном форуме инновационных проектов «Территория безопасности», городской Олимпиаде по дисциплине «Английский язык» среди студентов ссузов г. Калуги, конкурсе видеороликов Московской железной дороги «Работа глазами молодежи», общесетевой Викторине на знание Правил технической эксплуатации железных в дорог Российской Федерации, во всероссийских олимпиадах по дисциплинам «Экономика», «Астрономия», «Обществознание», «История России», «Инженерная графика», «Электротехника», «Метрология, стандартизация и сертификация», «Химия», «Географии», «Биологии», «Математике», «Русский язык и культура речи», «Литература», «Социология», «Русский язык», «Философия»; «Физическая культура»; во Всероссийской олимпиаде «Мир Олимпиад» на образовательном портале «Академия Интеллектуального Развития», в Играх, организаторами которых является «Молодежный центр» г. Калуги: «Есть память, которой не будет конца», «Полководцы России», «Герои Земли Калужской», «Легенды старой Калуги». Наши студенты занимают призовые места в этих играх.

Организация исследовательской работы в филиале - это проектирование совместной познавательно-исследовательской деятельности педагогов и обучающихся.

Большое внимание в филиале уделяется исследовательской работе обучающихся, основной целью которой является создание условий для раскрытия творческих способностей обучающихся в сфере научной деятельности, формирование у них навыков ведения научных исследований.

Научно-исследовательская работа имеет практическую ценность для всех обучающихся.

Для повышения качества образования в настоящее время недостаточно только давать знания, в филиале преподаватели создают условия, чтобы молодые люди самостоятельно могли решать задачи в тех областях, где они будут востребованы.

1.1.14 МЕЖДУНАРОДНАЯ ДЕЯТЕЛЬНОСТЬ

Международная деятельность в филиале организуется на основе Федерального закона «О правовом положении иностранных граждан в Российской Федерации», Приказа Минобрнауки « Об утверждении Порядка приема граждан в имеющие государственную аккредитацию образовательные учреждения среднего профессионального образования», Распоряжения Правительства РФ № 635-р «О временном ограничении въезда в Российскую федерацию иностранных граждан и лиц без гражданства и временном приостановлении оформления и выдачи виз и приглашений» .

На основе вышеуказанных документов на обучение в филиал принимаются иностранные граждане, въехавшие в Россию для получения образования.

На сегодняшний день в учебном заведении обучаются студенты-иностранцы, выходцы из стран СНГ: из Узбекистана, Казахстана. Иностранцам, нуждающимся в общежитии, предоставляется койко-место, осуществляется временная регистрация по месту проживания.

Иностранные обучающиеся знакомятся с положениями и документами филиала: с Уставом Калужского филиала ПГУПС, с Правилами проживания обучающихся в общежитии, с Положением об общежитии, с Положением о студенческом Совете общежития, Положением о единых требованиях к форме одежды и внешнем виде обучающихся (дресс- коде) по образовательным программам среднего профессионального образования в Калужском филиале ПГУПС, Положение о языке образования в Калужском филиале ПГУПС, а также с локальными актами учебного заведения.

Воспитательная работа заведующих отделениями, классных руководителей, воспитателей общежитий, психолога, социального педагога и всех педагогических работников филиала направлена на создание благоприятного климата в группах, в которых обучаются обучающиеся – иностранцы.

Формирование дружеской, уважительной атмосферы в коллективе осуществляется через беседы, классные часы, совместные мероприятия, проводимые в филиале.

Иностранные обучающиеся, благодаря благоприятному климату, созданному в филиале, быстро адаптируются в студенческом коллективе.

1.1.15 ВНЕУЧЕБНАЯ РАБОТА

В основу воспитательной деятельности филиала положены Рабочая программа воспитания и Календарный план воспитания Калужского филиала ПГУПС, Основы государственной молодежной политики Российской Федерации на период до 2025г, Федеральный закон «Об образовании в Российской Федерации», Стратегия развития воспитания в Российской Федерации на период до 2025 года (утверждена распоряжением Правительства РФ от 29.05.2015 года №996-р) и План мероприятий по ее реализации в 2021 -2025годах(утверждён

распоряжением Правительства РФ от 12.11.2020 № 2945-р), Стратегии национальной безопасности РФ (утверждена Указом Президента РФ от 02.07.2021 №400), Основ государственной политики по сохранению и укреплению традиционных российских духовно- нравственных ценностей (утверждены Указом Президента РФ от 09.11.2022 № 809), План мероприятий, проводимых в рамках Десятилетия детства, на период до 2027 года, Комплексный план противодействия идеологии терроризма в РФ на 2019-2023 годы, Письмо Минпросвещения РФ об организации занятий «Разговоры о важном», Письмо Минпросвещения РФ «О направлении Стандарта церемониала», Письмо Минпросвещения РФ «О примерном календарном плане воспитательной работы».

На основе вышеуказанных документов разработана программа воспитательной работы филиала, которая основывается на решении следующих задач: формирование конкурентоспособной, социально и профессионально мобильной личности, владеющей общечеловеческими нормами нравственности, правовой культурой и имеющей гражданскую позицию, сформированную в творческой среде воспитательной деятельности филиала в соответствии с современными требованиями системы профессионального образования.

Воспитательная работа филиала ведется на основе Рабочая программа воспитания и Календарного плана по следующим направлениям: гражданско-правовое, патриотическое, профессионально- ориентирующее, спортивное и здоровьесберегающее, экологическое, студенческое самоуправление, культурно-творческое, бизнес- ориентирующее (молодёжное предпринимательство). В основу каждого направления заложены базовые ценности российского общества, а также государственная политика в области воспитания.

Каждое направление преследует определённые цели и предполагает разные виды деятельности, которые позволяют формировать жизненную позицию личности обучающегося по отношению к действительности, избранной специальности, будущей работе, окружающим людям и себе, помогает обучающимся самореализоваться.

Воспитательная работа четко спланирована.

В ходе составления Рабочей программы воспитания и Календарного плана воспитания филиала на 2023-2024 учебный год используется Примерная рабочая программа воспитания для образовательных организаций, реализующих программы среднего профессионального образования, разработанную «Институтом изучения детства, семьи и воспитания Российской академии образования», а также предложения, вносимые цикловыми комиссиями, заведующими отделениями, руководителем физического воспитания, воспитателями общежитий, студенческим профкомом, Советом обучающихся, Советом общежития, анализируются результаты работы за прошедший учебный год.

В годовой план воспитательной работы вносятся коррективы в течение года, которые отражаются в ежемесячном плане работы филиала, который, в свою очередь, утверждается директором.

На основе общего плана составляются планы воспитательной работы общежития на месяц, планы работы учебных групп на семестр, план работы

социального педагога, психолога, Совета обучающихся филиала, Совета общежития, Совета профилактики правонарушений филиала, которые позволяют сделать воспитательную работу целенаправленной.

Воспитательную работу в филиале регламентируют следующие положения:

«Положение о классном руководстве»; «Правила внутреннего распорядка для обучающихся и слушателей филиала»; «Положение о стипендиальном обеспечении и других формах социальной поддержки обучающихся филиала»; «Положение о студенческом общежитии»; Инструкция о дежурстве; «Положение о поощрении учебных групп по итогам семестра»; «Положение о Совете профилактики»; «Положение о родительском комитете»; «Положение о поощрении обучающихся за внеурочную деятельность»; «Положение о социально – педагогической и психологической службе филиала»; «Положение о единых требованиях к форме одежды и внешнем виде обучающихся в Калужском филиале ПГУПС»; «Положение о гарантиях социальной поддержки детей – сирот и детей, оставшихся без попечения родителей, обучающихся в Калужском филиале ПГУПС»; «Положение об организации инклюзивного образования детей- инвалидов и детей с ограниченными возможностями здоровья в Калужском филиале ПГУПС»; «Положение о порядке предоставления академического отпуска обучающимся, обучающимся по программе профессионального образования», «Положение о музее»; «Положение о библиотеке», «Положение об учебно- воспитательной комиссии», «Положение о формах, основаниях и порядке осуществления материальных поощрений и дисциплинарных взысканиях обучающихся в Калужском филиале ПГУПС», «Положение о языке обучения в Калужском филиале ПГУПС», Положение о культурно – досуговой деятельности», «Положение о защите обучающихся от информации, причиняющей вред их здоровью и (или) развитию», «Положение об организации питания обучающихся в КФ ПГУПС», «Положение о совете родителей (законных представителей) несовершеннолетних обучающихся по основным образовательным программам среднего профессионального образования в КФ ПГУПС».

Координирует воспитательную работу в филиале социальный педагог совместно с заведующими отделениями, воспитателями общежитий, классными руководителями учебных групп.

Для стимулирования работы классных руководителей в филиале действует рейтинговая система оплаты труда.

Для развития самоуправления, гражданской ответственности и социальной активности обучающихся в филиале развивается студенческое самоуправление, ежемесячно осуществляются заседания Совета обучающихся, Совета общежития и Первичной профсоюзной организации филиала, проводится конкурс на лучшую группу филиала, на лучшую комнату в общежитии. Ежемесячно председатель Совета обучающихся принимает участие в работе координационного совета обучающихся образовательных организаций Калужской области «Шаг вперед». Создана первичное отделение Общероссийского общественно-государственного движения детей и молодежи (Движение первых), которое входит в региональное отделение Движения г. Калуги Калужской области

Для внеучебной работы с обучающимися используется зал заседаний, актовый зал, аудитории, помещение столовой, спортивный зал, библиотека, музей филиала, комната для занятий и телевизионная комната в общежитии №2, тренажерные залы филиала и общежития.

В учебном заведении имеются музыкальные инструменты: гитары, синтезатор, фортепиано, цифровая видеотехника.

Спортивная база филиала хорошо оснащена. В спортивном зале установлены шведские стенки, гимнастические скамейки, защитная сетка, баскетбольные кольца.

В тренажерных залах филиала и общежития находятся тренажеры для занятий обучающихся. Мячи, теннисные столы, ракетки, маты, туристическое снаряжение, стойки для прыжков в высоту, гимнастические маты, гири, гантели, мячи для метбола, лыжи с ботинками, форма для сборных команд – это перечень спортивного инвентаря филиала.

ГРАЖДАНСКО-ПРАВОВОЕ НАПРАВЛЕНИЕ

Основная задача направления - повышение правовой культуры; изучение законов РФ, нормативных документов филиала, города, области; информирование обучающихся о проблемах и последствиях алкоголизма, курения, наркомании; формирование навыков отказа от употребления психотропных веществ.

Учебное заведение активно сотрудничает с областным центром по борьбе и профилактике СПИДа; Управлением Госнарконтроля УФСКН России по Калужской области; комиссией по делам несовершеннолетних, областным подростковым наркологическим центром, инспекторами КДН округов и ст. Калуга-1, городским и областным Молодёжными центрами, с Координационным центром по вопросам формирования у молодёжи активной гражданской позиции, предупреждения межнациональных и межконфессиональных конфликтов, противодействия идеологии терроризма и профилактики экстремизма Калужского государственного университета им. К.Э.Циолковского.

Представители центров проводят в группах циклы бесед по профилактике и борьбе с наркоманией, СПИДом, заболеваниями, передающихся половым путем, а также беседы о вреде алкоголя, снюса, курения, о важности сохранения своего репродуктивного здоровья, организуются лекции с использованием видеоматериалов, презентациями по предотвращению террористической деятельности, по пресечению противоправных действий на объектах транспорта; инспекторы, специалисты центров, психологи показывают видеосюжеты, фильмы, видеоролики профилактической направленности. Классные руководители со студентами посещают музеи УГИБДД УМВД и УМВД России по Калужской области, центр противопожарной пропаганды и общественных связей «ЦУКС ГУ МЧС России по Калужской области».

В адрес филиала направляют благодарственные письма за активную профилактическую работу в воспитании законопослушного гражданина.

С целью повышения правовой культуры и профилактики правонарушений в филиале проводятся встречи с представителями транспортной полиции,

прокурором транспортной полиции, инспекторами КДН, правовым инспектором РОСПРОФЖЕЛ Дубниковой Н.В., инспекторами ГИБДД, председателем территориальной избирательной комиссии Ленинского округа города Калуги, с уполномоченным по правам ребёнка, подростковым психологом.

Организируются ежемесячные заседания Совета профилактики правонарушений, на которые приглашаются обучающиеся, совершившие противоправные действия, административные нарушения с целью пресечения подобных явлений.

Обучающиеся, являющиеся членами областного координационного совета, ежемесячно принимают участие в заседаниях, которые проходят в областном Молодёжном центре.

Классные руководители групп проводят уроки правового просвещения. В филиале получают образование обучающиеся, относящиеся к категории детей-сирот и детей, оставшихся без попечения родителей, поэтому осуществляется тесное сотрудничество с органами опеки и попечительства города Калуги и Калужской области, с центрами постинтернатного сопровождения «Расправь крылья!», с Центром психолого-педагогической, медицинской и социальной помощи «Содействие», которые оказывают обучающимся, относящимся к категории дети-сироты, разностороннюю помощь.

Кроме этого, обучающиеся данной категории принимают участие в семинарах областного Молодёжного центра для реализации закона Калужской области «О дополнительных мерах социальной поддержки отдельных категорий обучающихся».

Обучающиеся филиала стали участниками Всероссийского конкурса, приуроченного к 30-летию Конституции Российской Федерации «30-лет Конституции – проверь себя», Всероссийского конституционного экзамена, Всероссийского социологического диктанта, Всероссийского (юридического) диктанта, организованного Ассоциацией юристов России, юридической олимпиады, организованной Калужской транспортной прокуратурой, профилактической акции «Безопасный транспорт», областного турнира по дебатам по избирательному праву «Перемена» среди обучающихся профессиональных образовательных заведений Калужской области, организованном Избирательной комиссией Калужской области.

Патриотическое направление

Большое внимание в филиале уделяется патриотическому воспитанию: осуществляется сотрудничество с городским Советом ветеранов и общественной организацией «Волонтёры Победы».

Классные руководители организуют экскурсии по местам боевых действий в г. Калуге и пригороде, посещают историческую экспозицию, посвящённую Великому стоянию на реке Угре.

На классных часах, на уроках истории преподаватели организуют просмотры документальных и художественных фильмов на военную тематику.

Проводятся тематические литературно-музыкальные постановки («Подольские курсанты») совместно с городской библиотекой №11, в библиотеке филиала организуются книжные выставки, посвящённые Великой Отечественной войне, военно-патриотической тематике, приуроченные к памятным историческим датам.

Волонтёры нашего учебного заведения оказывают посильную помощь ветеранам в быту, шефствуют над памятником воинам–танкистам в посёлке Турынино, а также участвуют в акциях «Вместе мы – сила!» по сбору посылок для участников СВО. Совместно с Молодёжным правительством Калужской области провели акцию по сбору новогодних подарков для детей Донбаса .

Классные руководители вместе с преподавателем – организатором ДП проводят митинги, торжественные линейки в месте захоронения воинов.

Обучающиеся и преподаватели филиала принимают участие в шествии, посвящённом Дню Победы, и во Всероссийской акции «Бессмертный полк», во Всероссийских акциях «Георгиевская ленточка», «Свеча памяти», «Диктант Победы».

Ежегодно проводятся Дни призывника на базе военных частей Калужской области. Команда обучающихся приняла участие в соревнованиях по допризывной подготовке среди СПО города и области, завоёвывая призовые места, в Международной исторической интеллектуальной игре «Январский гром» .

За прошедший учебный год обучающиеся стали участниками городских и областных конкурсов военно-патриотического характера и занимали призовые места: «Опалённые временем», конкурс солдатской песни «Служу Отечеству», в исторических квестах «Есть память, которой не будет конца», «Легенды старой Калуги» и «Герои Земли Калужской», а также в мероприятиях, посвящённых полному снятию блокады Ленинграда, разгрому немецко-фашистских войск в Сталинградской битве, Курской дуге, освобождению города Калуги от немецко-фашистских захватчиков, воссоединению Крыма с Россией, в городской викторине «Полководцы России».

Внутри филиала проводились Конкурс военно-патриотических песен и стихотворений им. В.Н. Соколова, военно-спортивный праздник среди обучающихся 3-их курсов, приуроченный Дню защитника Отечества, была организована Международная краеведческая конференция «Платоны и Невтоны родной земли», посвящённой освобождению Калужской области от немецко-фашистских захватчиков.Посетили передвижную выставку «Поезд Победы».

Для формирования патриотического самосознания обучающихся в филиале проводится Церемониал поднятия и спуска Государственного флага РФ под Государственный гимн Российской Федерации.

ПРОФЕССИОНАЛЬНО-ОРИЕНТИРУЮЩИЕ НАПРАВЛЕНИЕ (развитие карьеры)

Данная деятельность осуществлялась через беседы на тему «Новейшие информационные технологии в сфере железнодорожного транспорта», встречи с выпускниками отделений, со специалистами железной дороги.

Обучающиеся посещают Машиностроительный завод города Калуги, технические тематические выставки, ежегодную международную выставку новейшей железнодорожной техники всех подразделений ОАО «РЖД», в Музее натурной техники на Рижском вокзале, в Музее Московской железной дороги.

Организуются экскурсии на производство, встречи с представителями Путьевой машинной станции №101, с начальником отдела развития и обучения Дударевым Д.В. Центральной дирекции управления движением на тему «О молодёжи и потенциалах в деятельности холдинга ОАО «РЖД», с инженером Московской дирекции моторного подвижного состава, с представителем Московской дирекции по электрообеспечению- структурного подразделения Трансэнерго- филиал ОАО «РЖД», проводятся конференции, посвящённые итогам производственной практики. В течение года в филиале проводились заседания рабочей группы по рассмотрению предложений по улучшению условий проведения практических занятий во главе с заместителем начальника московско железной дороги Лещёвым Л.А.

Преподаватели - предметники организуют профессиональные олимпиады на отделениях, деловые игры, интеллектуальные конкурсы, выставку технического творчества обучающихся.

Обучающиеся изучают предмет «Введение в специальность», который позволяет изучить основы специальности. Преподаватели проводят внеучебные мероприятия по предметам и специальностям в неделю специальности: интеллектуальная игра «КВИЗ» на знание истории железнодорожного транспорта, организованная заведующей отделом организации и кадровой работы Московско-Смоленского региона и правовым инспектором труда Профсоюза вместе с преподавателями филиала.

Обучающиеся нашего филиала участвовали в чемпионатах «Молодые профессионалы» (WorldSkills Russia) и в мероприятиях, приуроченных ко Дню профессионально-технического образования, Дню компании ОАО «РЖД», Дню энергетика, Дню железнодорожника, Дню работника транспорта.

Обучающиеся филиала приняли участие в Областной акции, приуроченной к празднованию Дня профессионально-технического образования.

СПОРТИВНОЕ И ЗДОРОВЬЕСБЕРЕГАЮЩЕЕ НАПРАВЛЕНИЕ

Спортивно - массовая работа в Калужском филиале ПГУПС является одним из приоритетных направлений, основной целью которого является совершенствование физкультурно-оздоровительной и спортивно-массовой работы, воспитание физических, нравственных, патриотических качеств у обучающихся, формирование у них устойчивой мотивации и потребности к здоровому образу жизни.

Для достижения этой цели были поставлены следующие задачи: привлечение обучающихся к регулярным занятиям физической культурой и спортом;

– повышение уровня их физической подготовленности и спортивного мастерства;

- пропаганда здорового образа жизни среди обучающихся, укрепление здоровья, физическое совершенствование;
- улучшение физкультурно-спортивной работы с обучающимися во внеурочное время; выявление талантливых спортсменов для участия в городских, областных и ведомственных соревнованиях;
- развитие материально-технической базы и создание условий для занятий физической культурой;
- патриотическое воспитание молодёжи.

Обучающиеся повышают свое мастерство в спортивных секциях филиала, города и области. Занятия спортом обучающиеся продолжают и во внеурочное время. Работают спортивные секции: волейбол, баскетбол, настольный теннис.

Для привлечения к систематическим занятиям физической культурой и спортом проводятся спортивные состязания. Обучающиеся принимали участие в региональных соревнованиях по лыжным гонкам на базе СШОР « Орлёнк», в региональном турнире по шахматам, в соревнованиях по самбо в зачёт областной Спартакиады среди команд учреждений профессионального образования..

Обучающиеся филиала принимали участие во Всероссийских соревнованиях «Кросс Наций 2023», в турнире по бильярдному спорту «Кубок Кремля», «Лыжня России», «Студенческая регата», «Российский азимут»

Для достижения высоких результатов в филиале созданы необходимые условия: квалифицированные заинтересованные кадры, система внеурочных спортивно-массовых мероприятий и достаточно оснащенная материальная база.

Каждый урок несёт оздоровительную направленность, формирует понятие здорового образа жизни через личный пример педагогов и дозированную нагрузку, способствует развитию двигательных качеств и уменьшению гиподинамии.

В группах пропагандируется активный отдых: посещали Музей спортивной славы Калужской области.

Обучающиеся филиала принимают участие в сдаче норм физкультурно-спортивного комплекса «Готов к труду и обороне» (ГТО)

Команды филиала участвуют в мероприятиях пропагандирующих здоровый образ жизни: акция "Километры здоровья", приуроченная к Всемирному Дню велосипеда, Всероссийскому дню бега, Всероссийскому дню хотьбы, онлайн-акция «Фундамент здоровья» среди СПО Калужской области, областная донорская акция «Поделись жизнью», Фестиваль ГТО и военно-прикладных видов спорта, приуроченный к празднованию Дня СПО.

ЭКОЛОГИЧЕСКОЕ НАПРАВЛЕНИЕ

В филиале уделяется большое внимание воспитанию бережного отношения к окружающей среде, поэтому обучающиеся участвуют в мероприятиях, приуроченных ко Всемирному дню окружающей среды и Всемирному дню защиты животных.

В рамках мероприятий, посвящённых Дню российской науки на отделениях проведены олимпиады по экологии, химии, выпущены стенгазеты по сохранению окружающей среды.

Экологическая и природоохранная пропаганда ведется на занятиях по дисциплине «Экология на железнодорожном транспорте» и внеаудиторных мероприятиях: участие в акциях по благоустройству города и сохранению исторического центра г. Калуги, природного памятника «Калужский бор», организованных городским и областным «Молодёжными центрами», в волонтерской акции «Лапа дружбы» по оказанию помощи приютам для бездомных животных, благоустройство территории филиала, общежитий, проведение санитарных субботников на территории филиала.

Для того чтобы обучающиеся ценили и берегли имущество, соблюдали чистоту и порядок на занятиях, на переменах в филиале действует студенческое самообслуживание, которое обязательно для всех обучающихся.

СТУДЕНЧЕСКОЕ САМОУПРАВЛЕНИЕ

Для развития самоуправления, гражданской ответственности и социальной активности обучающихся в филиале развивается студенческое самоуправление, ежемесячно осуществляются заседания Совета обучающихся, Совета общежития и Первичной профсоюзной организации филиала, проводится конкурс на лучшую группу филиала.

Председатель Совета обучающихся филиала ежемесячно участвует в заседании областного координационного Совета обучающихся СПО «Шаг вперёд».

Представитель филиала принял участие во Всероссийском конкурсе «Большая перемена» среди участников СПО центрального Федерального округа, проходившем в городе Ярославле, в межфилиальном образовательном семинаре «Единая колея», проходившем на геодезической базе ПГУПС. Обучающаяся 4-ого курса Пушкинова Д. стала победительницей регионального этапа Российской национальной премии «Студент года» в номинации «Профессионал года».

В филиале организовано волонтерское движение «Альтруисты», добровольцы активно участвуют в благотворительных мероприятиях разной направленности: акциях по сбору книг, канцтоваров для оказания помощи детям детских домов, по поддержке детей Донбаса, а также участвуют в акциях по оказанию помощи Дому престарелых, проводят благотворительные акции в школе-интернат №5 для слабослышащих детей, в благотворительных акциях «Вместе мы – сила» по сбору посылок участникам СВО к Дню защитника Отечества, к Дню Победы.

Члены волонтерского отряда «Альтруисты» прошли обучение в онлайн-школе волонтеров, организованной Всероссийским движением «Волонтеры Победы», приняли участие в голосовании в проекте «Голосование за объекты городской среды», организованном Центром добровольческих инициатив Калужской области для улучшения городского пространства.

КУЛЬТУРНО-ТВОРЧЕСКОЕ НАПРАВЛЕНИЕ

Цель направления - разностороннее формирование качеств личности, воспитание полноценного человека, развитие духовных и творческих способностей обучающихся, для этого организуется посещение музеев (Краеведческий музей, палаты Торубаровых, Военно- исторический центр «Маршал Победы-Г.К.Жуков»),спектаклей «Майская ночь или утопленница» в ТЮЗ, спектакль-сторителлинг «1941» в Инновационном культурном центре , выставок («Мечты о плёте», «Реактивные двигатели: миссия на Земле и космосе». «Мир звёзд» в Государственном музее истории космонавтики в городе, стали участниками международного кинофестиваля «Циолковский», приняли участие в интерактивном занятии «Космическая химия» в Калуге с использованием Пушкинской карты.

Обучающиеся филиала являются активными участниками городских и областных конкурсов самодеятельности: конкурс бардовской песни «Доставайте гитары, барды!», участие в фотоконкурсе межфилиальной сети «Мой Университет»(3 место в номинации «Учебный процесс», городской творческий фестиваль «Четыре сезона», городской поэтический конкурс «Литературное кафе», праздничном самодеятельном концерте «Весна пришла».К праздничным датам выпускаются поздравительные открытки и стенгазеты. Обучающиеся вместе с педагогами русского языка и литературы организовали Молодёжный филологический фестиваль, посвящённый Дню славянской письменности.

Во многих творческих вечерах, конкурсах, фестивалях обучающиеся занимают призовые места, награждаются дипломами конкурсов или становятся лауреатами в различных номинациях.

Создание культурной среды, культурного пространства – одна из важнейших задач, стоящих перед педагогическим коллективом, потому что только в нравственно-этической атмосфере можно воспитать человека, обладающего чувством социальной ответственности, умеющего ценить духовные и материальные ценности. Прививая эстетический вкус, обучающиеся привлекаются к оформлению кабинетов, аудиторий филиала, а также комнаты для занятий, комнаты отдыха и комнат для проживания в общежитиях №1 и №2.

БИЗНЕС-ОРИЕНТИРУЮЩЕЕ (МОЛОДЕЖНОЕ ПРЕДПРИНИМАТЕЛЬСТВО)

Цель бизнес - ориентирующего направления- это развитие молодёжного предпринимательства, стимулирование предпринимательской активности обучающихся, для этого организуются различные виды деятельности: семинары, встречи с менеджером СБЕРБАНКА, направленные на формирование предпринимательского мышления.

Преподаватели и обучающиеся участвуют во Всероссийских онлайн-уроках финансовой грамотности, студенты выполняют ВКР на грант по заданию ОАО «РЖД».

Воспитательная работа в филиале оценивается по результатам анкетирования, анализа работы классных руководителей групп, отчётов

студенческих объединений, посещение внеклассных мероприятий, социометрии и экспресс - опросов.

В конце учебного года подводятся итоги работы классных руководителей, воспитателей общежитий, заведующей библиотекой, ответственной за работу музея, начальника ГО и ЧС, председателя Совета профилактики правонарушений. Социальный педагог составляет ежегодный отчёт воспитательной работы по направлениям за прошедший учебный год.

1.2 Анализ показателей деятельности филиала

Таблица 1 – Показатели самообследования

№ п/п	Показатели	Единица измерения	Значение показателя	
			2022 год	2023 год
1. Образовательная деятельность				
1.1.	Общая численность студентов, обучающихся по образовательным программам подготовки специалистов среднего звена, в том числе:	человек	1062	1095
1.1.1.	По очной форме обучения	человек	842	891
1.1.2.	По очно-заочной форме обучения	человек	-	-
1.1.3.	По заочной форме обучения	человек	220	204
1.2.	Количество реализуемых образовательных программ среднего профессионального образования	единиц	22	13
1.3.	Численность студентов, зачисленных на первый курс на очную форму обучения, за отчетный период	человек	227	310
1.4.	Численность/удельный вес численности выпускников, прошедших государственную итоговую аттестацию и получивших оценки "хорошо" и "отлично", в общей численности выпускников	человек %	261/81,2	255/77,3
1.5.	Численность/удельный вес численности студентов, ставших победителями и призерами олимпиад, конкурсов профессионального мастерства федерального и международного уровней, в общей численности студентов (курсантов)	человек %	1/0,09	1/0,09
1.6.	Численность/удельный вес численности студентов, обучающихся по очной форме обучения, получающих государственную академическую стипендию, в общей численности студентов	человек %	412/44,02	364/40,9
1.7.	Численность/удельный вес численности педагогических работников в общей численности работников	человек %	53/63	53/62
1.8.	Численность/удельный вес численности педагогических работников, имеющих высшее образование, в общей численности педагогических работников	человек %	53/100	53/100

1.9.	Численность/удельный вес численности педагогических работников, которым по результатам аттестации присвоена квалификационная категория, в общей численности педагогических работников, в том числе:	человек %	53/94,6	48/84,2
1.9.1.	Высшая	человек %	34/60,7	36/63
1.9.2.	Первая	человек %	19/33,9	12/21
1.10.	Численность/удельный вес численности педагогических работников, прошедших повышение квалификации/профессиональную переподготовку за последние 3 года, в общей численности педагогических работников	человек %	53/100	53/100
1.11.	Численность/удельный вес численности педагогических работников, участвующих в международных проектах и ассоциациях, в общей численности педагогических работников	человек %	0/0	0/0

2. Финансово-экономическая деятельность

2.1. Аналитическая часть

Калужский филиал ПГУПС является структурным подразделением федерального государственного бюджетного образовательного учреждения высшего образования «Петербургский государственный университет путей сообщения Императора Александра I». Филиал имеет расчетный счет в УФК по Калужской области, составляет самостоятельный баланс, который сдает в федеральное государственное бюджетное образовательное учреждение высшего образования «Петербургский государственный университет путей сообщения Императора Александра I».

Источниками формирования имущества филиала являются:

- субсидии на выполнение государственного задания;
- субсидии на иные цели;
- поступления от оказания услуг, предоставление которых для физических и юридических лиц осуществляется на платной основе;
- поступления от иной приносящей доход деятельности.

В 2023 году филиал получил:

Источник поступления	Сумма (тыс.руб.)
Субсидии на выполнение государственного задания	55371,4
Субсидии на иные цели	10920,3
Платные образовательные услуги	22748,9
Повышение квалификации	2245,2
Дополнительные образовательные услуги	1286,2
Общежитие	2771,1
Прочие	11,2

Денежные средства филиала расходуются на основании утвержденного плана финансово-хозяйственной деятельности.

Полученные внебюджетные средства направляются на обеспечение, развитие и совершенствование образовательного процесса в том числе:

- на увеличение заработной платы сотрудникам;
- на оплату коммунальных услуг;
- на оплату услуги доступа сети интернет;
- на проведение капитального и текущего ремонта зданий, сооружений;

- на приобретение компьютерной техники;
- на оплату налогов.

Заработная плата сотрудников филиала выплачивается в установленные сроки (5 и 20 числа) дважды в месяц согласно ст.136 ТК РФ.

Стипендия обучающимся филиала выплачивается на основании приказа директора филиала в установленные сроки.

Средняя заработная плата по учебному заведению в 2023 году составила:

№ п/п	Наименование сотрудников	Сумма (тыс.руб.)
1	Среднемесячная заработная плата сотрудников по филиалу	51,4
2	Среднемесячная заработная плата педагогического персонала	49,8

Оплата труда сотрудникам филиала осуществляется, согласно, нормативных документов и разработанных положений.

2.2 Анализ показателей деятельности филиала

Таблица 2 – Показатели самообследования

№ п/п	Показатели	Единица измерения	Значение показателя	
			2022 год	2023 год
2.	Финансово-экономическая деятельность			
2.1.	Доходы образовательной организации по всем видам финансового обеспечения (деятельности)	тыс. руб.	94069,0	95354,2
2.2.	Доходы образовательной организации по всем видам финансового обеспечения (деятельности) в расчете на одного педагогического работника	тыс. руб.	1774,89	1513,56
2.3.	Доходы образовательной организации из средств от приносящей доход деятельности в расчете на одного педагогического работника	тыс. руб.	535,06	461,31
2.4.	Отношение среднего заработка педагогического работника в образовательной организации (по всем видам финансового обеспечения (деятельности)) к соответствующей среднемесячной начисленной заработной плате наёмных работников в организациях, у индивидуальных предпринимателей и физических лиц (среднемесячному доходу от трудовой деятельности) в субъекте Российской Федерации	%	105,9	111

3. Инфраструктура

3.1. Аналитическая часть

Калужский филиал ПГУПС на праве оперативного управления владеет государственной собственностью. Все здания филиала выполнены по типовому проекту и составляют единый учебный комплекс, предназначенный для образовательных целей. Материально-техническая база филиала соответствует современным лицензионным требованиям.

Сведения о наличии зданий и помещений для организации образовательной деятельности, наличие документов на право пользования площадями:

1. Здание учебного корпуса – выписка из ЕГРН о государственной регистрации права №40/001/002/2017-14637 от 26.09.2017 года, 4-этажный, общая площадь 6551,3 кв

м. м., кадастровый №40:26:000346:113 г. Калуга, ул. Вилонова, д.11

2. Учебный корпус - выписка из ЕГРН о государственной регистрации права №40/001/002/2017-14636 от 26.09.2017 года, 5-этажный, общая площадь 4075,2 кв. м., кадастровый №40:26:000346:155 г. Калуга, ул. Вилонова, д.11

3. Одноэтажное кирпичное здание дизельной лаборатории - выписка из ЕГРН о государственной регистрации права №40/001/002/2017-14635 от 26.09.2017года - общая площадь 261,4 кв. м. кадастровый №40:26:000346:129 г. Калуга, ул. Вилонова, д. 11

4. Общежитие №1- выписка из ЕГРН о государственной регистрации права №40/001/002/2017-14640 от 26.09.2017года, 4-этажное – общая площадь 2122,5 кв. м. кадастровый №40:26:000346:110, г. Калуга, ул. Вилонова д.10

5. Общежитие №2- выписка из ЕГРН о государственной регистрации права №40/001/002/2017-14638 от 26.09.2017года, 6-этажное – общая площадь 3992 кв. м. кадастровый №40:26:000346:109, г. Калуга, ул. Вилонова д.12.

Общая площадь зданий и сооружений – 17002,4кв.м.

Лицензионные требования в части условий, гарантирующих охрану здоровья обучающихся и сотрудников, выполняются и соответствуют установленным санитарным и гигиеническим нормам. Все здания приняты комиссией на готовность к учебному процессу. Санитарно-эпидемиологическое заключение №77.ОМ.04..000.М.000045.11.16. от 03.11.2016г., выданное Федеральной службой по надзору

Заключение №22 о соответствии объекта защиты обязательным требованиям пожарной безопасности от 24.10.2016, выданное ГУМЧС России.

Калужский филиал ПГУПС располагает тремя учебными корпусами, включающими спортивный, актовый залы и столовую; учебно-производственными мастерскими; двумя общежитиями на 540 мест, медпунктом. В учебных корпусах размещаются учебно-лабораторные помещения площадью 10887 кв. м., библиотека площадью 134,4 кв. м., читальный зал площадью 137,1 кв. м., спортивный зал, тренажерный зал, стрелковый тир с огневым рубежом 25 м, актовый зал на 220 мест, столовая на 94 места площадью 386,2 кв. м.

Анализ состояния и развития учебно-лабораторной базы, уровня ее оснащения

Учебные занятия проводятся в 74 оборудованных аудиториях, 6 полигонах. Обучающиеся пользуются научной, учебной, учебно-методической и художественной литературой из библиотечной базы филиала.

Специализированные кабинеты, лаборатории и полигоны оснащены макетами, стендами, наглядными пособиями, раздаточными материалами, программным обеспечением и современными микропроцессорными системами, широко используемые на железной дороге:

1. Автоматизированное рабочее место поездного диспетчера (АРМ ДНЦ) «ДЦ Сетунь».

2. Система диагностики подвижного состава на базе многофункционального комплекса технических средств КТСМ-01-Д.

3. Автоматизированное рабочее место энергодиспетчера на базе МСТ-97.

4. Пульт централизованного управления стрелочными электроприводами с заданием маршрута.

5. Автоматизированная обучающая система (АОС) ДНЦ ДСП и др.

6. Лабораторная установка по разделу «Электротехника и электроника»- «Теория электрических цепей и основы электроники» (настольное исполнение, ручная версия)

7. Лабораторные стенды:

-исследование и анализ работы локомотивного устройства АЛС

-исследование и анализ работы дешифратора числового кода

-исследование и анализ работы схемы изменения направления движения на двухпутном участке

-исследование и анализ работы кодирования станционных рельсовых цепей в маршруте приема и отправления по главному пути

-исследование и анализ работы двухпутной трехзначной кодовой автоблокировки переменного тока с двусторонним движением

-исследование и анализ работы управления автоматической переездной сигнализацией при автоблокировке переменного тока

-исследование и анализ работы увязки двухпутной трехзначной числовой кодовой автоблокировки переменного тока со станционными устройствами

-исследование и анализ работы изменения направления движения на двухпутном участке

-исследование и анализ работы реле правильного занятия пути

-исследование и анализ работы четырехпроводной схемы изменения направления движения

-исследование и анализ работы увязки однопутной трехзначной числовой кодовой автоблокировки переменного тока со станционными устройствами

-исследование и анализ работы двухпутной трехзначной кодовой автоблокировки переменного тока с односторонним движением

-исследование и анализ работы двухпутной четырехзначной кодовой автоблокировки переменного тока

-исследование и анализ работы четырехпроводной схемы изменения направления движения изучение пульта управления ДСП и анализ работы устройств в релейной полуавтоматической РПБ

-мультимедийный проектор, экран с электроприводом, компьютер для изучения электрических схем устройств АБ.

-двухпроводная схема управления одиночной стрелкой

-схема управления стрелочным электроприводом с сигнализацией неисправностей

-пяти проводная схема управления электроприводом ВСП – 150

-схема управления стрелочным электроприводом типа СПГБ –4 с блоком СГ– 76 у

-четырёхпроводная схема управления стрелочным электроприводом

- Учебно-лабораторное оборудование:

- «Химия»- «РМС-Х- ионометрия»; «РМС-Х – Кинетика-2»,

- «Физика» - лабораторная установка – «Изучение поляризации света. Закон Малюса.»; «Определение ёмкости конденсатора по осциллограмме его разряда через резистор», Прибор для изучения принципа действия и устройства электрических машин.

- «Сопrotивление материалов», «Строительная механика» - виртуальные лабораторные работы «Tatmatic», «Columbus»,

- «Гидравлика»- виртуальные лабораторные работы «Gilar».

- Электронный тахеометр STONEX

- Bosch лазерный эл. дальномер

- электронный планиметр Planix-5

- комплект радиостанции

- прибор НИВЕЛИР С – 410, НИВЕЛИР оптический ADA RuberX-32

- прибор ТЕОДОМЕТ 4Т30П

- прибор ТЕОДОЛИТ электрический Т-05

-лазерный дальномер Leika DISTOD2.

- полимеры.

8. Макет «Верхнего строения пути на мосту (безбалластное мостовое покрытие)

9. Лабораторные стенды по изучению раздела «Электроника»:

- «Схема распределения токов в транзисторе», «Испытание тиристора», «Мультивибраторы».

10. Светодиодный стенд по инженерной графике «Кинематическая схема»

11. В лабораториях специальности 23.02.04 «Техническая эксплуатация подъемно-транспортных, строительных, дорожных машин и оборудования (по отраслям)» филиала размещены макеты путевых машин и инструмент для производства ремонтных работ. Таких как: ПБ-01, СЧ-601, СП-93, ДСП – 4С, ПТМ – 630, УТМ – 2М, DUOMATIC 09-32, УК – 25/9-18, УК -25/28СП, УТМ, СЧ -601, МКТ и др.

- Лабораторный стенд: Привод управления пневматическим цилиндром

Модели путевых машин:

- модель балластного хоппера – дозатора ВМП – 770

- балластный хоппер - дозатор БХД;
- выправочная подбивочная машина – автомат ПМА -1 «Ариадна»;
- привод управления пневматическим цилиндром
- модель путевой рельсосварочной машины;
- универсальный тяговый модуль УТМ;
- машина кюветно-траншейная МКТ;
- электробалластер ЭЛБ-4К;
- мотовоз МПТ-6;
- щебнеочистительная машина ЩОМ-1200.

Оснащение учебных аудиторий, мастерских, полигона новейшими устройствами и оборудованием планируется продолжать;

12. Узлы и детали тормозной рычажной передачи, грузовых вагонов.

Макеты с разрезом: кран вспомогательного тормоза локомотива № 254; кран экстренного торможения № 163; кран концевой № 163; главная часть воздухораспределителя № 483; регулятор давления ЗРД.

Макет: Ограждения места препятствия на перегоне», «Заградительный светофор, «Повторительный светофор, Локомотивный светофор, Сигнальные указатели и знаки.

Электрифицированный стенд: Инструкция по сигнализации

13. Лабораторные стенды:

- управляемый выпрямитель
- двухконтактный усилитель мощности
- УПТ на транзисторах и ОУК 553УД 2
- автогенератор типа LC
- схема и работа двухтактного усилителя мощности
- измерительные приборы СЦБ
- изучение устройства, схемы и работы измерителя сопротивления заземления М416.

14. Прибор для изучения принципа действия и устройства электрических машин.

15. Электрифицированный стенд «Технологическая карта обработки внутренних цилиндрических поверхностей 31».

16. Стенд для исследования работы биполярного транзистора, включенного по схеме с общим эмиттером

17. Стенд для исследования работы полевого транзистора

18. Стенд для исследования работы тиристора

19. Стенд для исследования работы мультивибратора

20. Стенд для исследования работы триггера

21. Стенд для исследования работы триггера Шмитта

22. Стенд для исследования работы автогенератора типа LC

23. Стенд для исследования генератора пилообразного напряжения

24. Стенд для снятия вольт-амперных характеристик полупроводниковых диодов

25. Стенд для исследования работы дифференцирующих и интегрирующих цепей

26. Стенд для исследования работы фоторезистора и светодиода
27. Стенд для исследования работы блонинг-генератора с самовозбуждением
28. Стенд для исследования параметров электрических сигналов
29. Стенд для исследования усилителя низкой частоты
30. Стенд для изучения работы асциллографа
31. Стенд для изучения последовательного и параллельного соединения резистора
32. Стенд для изучения работы трансформатора
33. Стенд для исследования работы трехфазного асинхронного двигателя
34. Стенд для измерения электрических сопротивлений
35. Стенд для исследования трехфазной цепи, соединенной звездой
36. Стенд для исследования цепи с последовательным соединением R-L
37. Стенд для исследования цепи с последовательным соединением R-C
38. Стенд для изучения электроустановок напряжением до 1000В с изолированной нейтралью
39. Рабочее место для изучения электроизмерительных приборов
40. Стенд для исследования работы однополупериодного выпрямителя
41. Стенд для исследования выпрямителя, собранного по мостовой схеме
42. Стенд для исследования работы термосопротивления
43. Для специальности 23.02.06 «Техническая эксплуатация подвижного состава железных дорог» был установлен тренажерный комплекс тягового подвижного состава в рамках сетевой формы реализации образовательных программ с использованием ресурсов ОАО «РЖД».
44. Стенд регламент действий работников движения в нестандартных ситуациях.
45. Стенд небесные тела солнечной системы.
46. Стенд основные точки, линии небесной сферы.
47. Стенд «Запорно-пломбировочные устройства».
48. Стенд «JK триггер на ИМС 561ЛА7 и РВ1А»
49. Стенд «Усилитель на полевом транзисторе с изолированным затвором 2N7000».

3.2 Анализ показателей деятельности филиала

Таблица 3 – Показатели самообследования

№ п/п	Показатели	Единица измерения	Значение показателя	
			2022 год	2023
3.	Инфраструктура			
3.1.	Общая площадь помещений, в которых осуществляется образовательная деятельность, в расчете на одного студента	кв. м.	11,99	9,94
3.2.	Количество компьютеров со сроком эксплуатации не более 5 лет в расчете на одного студента	единиц	0,04	0,04
3.3.	Численность/удельный вес численности студентов, проживающих в общежитиях, в общей численности студентов, нуждающихся в общежитиях	человек/%	348/100	341/100

4. Обучение инвалидов и лиц с ограниченными возможностями здоровья

4.1. Аналитическая часть

В 2022-2023 учебном году в Калужский филиале ПГУПС на очной отделении обучалось 5 студентов, относящихся к детям-инвалидам: ребёнок-инвалид обучался по специальности 08.02.10 «Строительство железных дорог, путь и путевое хозяйство», по специальности 23.02.01. «Организация перевозок и управление на транспорте (по видам)» ребёнок-инвалид, по специальности 23.02.06 «Техническая эксплуатация подвижного состава железных дорог» ребёнок – инвалид, по специальности 13.02.07 «Электроснабжение» (по отраслям) обучается ребёнок-инвалид и инвалид с детства. Они не нуждаются в специальных условиях обучения, в связи с тем что в индивидуальных программах реабилитации, выдаваемых федеральными государственными учреждениями медико-социальной экспертизы, в перечне ограничений основных категорий жизнедеятельности отсутствуют ограничения к общению, к ориентации. Инвалиды передвигаются без посторонней помощи, прилежно учатся, не имеют трудностей в общении.

На основании Закона «Об образовании в Российской Федерации» в Калужском филиале ПГУПС предусмотрен ряд специальных условий для получения образования обучающимися с ограниченными возможностями здоровья:

- предусмотрен отдельный вход в здание филиала обеспечивающий доступ, минуя труднопреодолимые препятствия;

- на первом этаже здания для лиц с ограниченными возможностями здоровья предусмотрена отдельная санитарно-гигиеническая комната, со всем необходимым оборудованием, и медицинский кабинет для оказания первой медицинской помощи;

- в случае поступления в филиал обучающихся с ОВЗ, при необходимости будет выделен работник филиала для сопровождения, помощи и консультаций;

- наличие адаптированного сайта, со специальным шрифтом, для слабовидящих обучающихся;

- обучение по индивидуальному учебному плану или с применением дистанционных технологий;

- использование мультимедийных средств, наличие оргтехники;

- обеспечение социальных прав ребёнка: выплата социальной стипендии, оказание материальной помощи, оказание консультативной помощи при оформлении документов на получение единовременной ежегодной выплаты, в соответствии с Законом Калужской области от 27.02.2015 года №687-ОЗ «О дополнительных мерах социальной поддержки отдельным категориям обучающихся».

4.2 Анализ показателей деятельности филиала

Таблица 4 – Показатели самообследования

№ п/п	Показатели	Единица измерения	Значение показателя	
			2022 год	2023год
4.	Обучение инвалидов и лиц с ограниченными возможностями здоровья			
4.1.	Численность/удельный вес численности студентов из числа инвалидов и лиц с ограниченными возможностями здоровья, числа инвалидов и лиц с ограниченными возможностями здоровья, в общей численности студентов	человек/%	4/0,47	5/0,56
4.2.	Общее количество адаптированных образовательных программ среднего профессионального образования, в том числе	единиц	0	0
4.2.1.	для инвалидов и лиц с ограниченными возможностями здоровья с нарушениями зрения	единиц	0	0
	для инвалидов и лиц с ограниченными возможностями здоровья с нарушениями слуха	единиц	0	0
	для инвалидов и лиц с ограниченными возможностями здоровья с нарушениями опорно-двигательного аппарата	единиц	0	0
	для инвалидов и лиц с ограниченными возможностями здоровья с другими нарушениями	единиц	0	0
	для инвалидов и лиц с ограниченными возможностями здоровья со сложными дефектами (два и более нарушений)	единиц	0	0
4.3.	Общая численность инвалидов и лиц с ограниченными возможностями здоровья, обучающихся по программам подготовки квалифицированных рабочих, служащих, в том числе	человек	0	0
4.3.1.	по очной форме обучения	человек	0	0
	инвалидов и лиц с ограниченными возможностями здоровья с нарушениями зрения	человек	0	0
	инвалидов и лиц с ограниченными возможностями здоровья с нарушениями слуха	человек	0	0

	инвалидов и лиц с ограниченными возможностями здоровья с нарушениями опорно-двигательного аппарата	человек	0	0
	инвалидов и лиц с ограниченными возможностями здоровья с другими нарушениями	человек	0	0
	инвалидов и лиц с ограниченными возможностями здоровья со сложными дефектами (два и более нарушений)	человек	0	0
4.3.2.	по очно-заочной форме обучения	человек	0	0
	инвалидов и лиц с ограниченными возможностями здоровья с нарушениями зрения	человек	0	0
	инвалидов и лиц с ограниченными возможностями здоровья с нарушениями слуха	человек	0	0
	инвалидов и лиц с ограниченными возможностями здоровья с нарушениями опорно-двигательного аппарата	человек	0	0
	инвалидов и лиц с ограниченными возможностями здоровья с другими нарушениями	человек	0	0
	инвалидов и лиц с ограниченными возможностями здоровья со сложными дефектами (два и более нарушений)	человек	0	0
4.3.3.	по заочной форме обучения	человек	0	0
	инвалидов и лиц с ограниченными возможностями здоровья с нарушениями зрения	человек	0	0
	инвалидов и лиц с ограниченными возможностями здоровья с нарушениями слуха	человек	0	0
	инвалидов и лиц с ограниченными возможностями здоровья с нарушениями опорно-двигательного аппарата	человек	0	0
	инвалидов и лиц с ограниченными возможностями здоровья с другими нарушениями	человек	0	0
	инвалидов и лиц с ограниченными возможностями здоровья со сложными дефектами (два и более нарушений)	человек	0	0
4.4.	Общая численность инвалидов и лиц с ограниченными возможностями здоровья, обучающихся по адаптированным образовательным программам подготовки квалифицированных рабочих, служащих, в том числе	человек	0	0
4.4.1.	по очной форме обучения	человек	0	0

	инвалидов и лиц с ограниченными возможностями здоровья с нарушениями зрения	человек	0	0
	инвалидов и лиц с ограниченными возможностями здоровья с нарушениями слуха	человек	0	0
	инвалидов и лиц с ограниченными возможностями здоровья с нарушениями опорно-двигательного аппарата	человек	0	0
	инвалидов и лиц с ограниченными возможностями здоровья с другими нарушениями	человек	0	0
	инвалидов и лиц с ограниченными возможностями здоровья со Сложными дефектами (два и более нарушений)	человек	0	0
4.4.2.	по очно-заочной форме обучения	человек	0	0
	инвалидов и лиц с ограниченными возможностями здоровья с нарушениями зрения	человек	0	0
	инвалидов и лиц с ограниченными возможностями здоровья с нарушениями слуха	человек	0	0
	инвалидов и лиц с ограниченными возможностями здоровья с нарушениями опорно-двигательного аппарата	человек	0	0
	инвалидов и лиц с ограниченными возможностями здоровья с другими нарушениями	человек	0	0
	инвалидов и лиц с ограниченными возможностями здоровья со сложными дефектами (два и более нарушений)	человек	0	0
4.4.3.	по заочной форме обучения	человек	0	0
	инвалидов и лиц с ограниченными возможностями здоровья с нарушениями зрения	человек	0	0
	инвалидов и лиц с ограниченными возможностями здоровья с нарушениями слуха	человек	0	0
	инвалидов и лиц с ограниченными возможностями здоровья с нарушениями опорно-двигательного аппарата	человек	0	0
	инвалидов и лиц с ограниченными возможностями здоровья с другими нарушениями	человек	0	0
	инвалидов и лиц с ограниченными возможностями здоровья со сложными дефектами (два и более нарушений)	человек	0	0

4.5.	Общая численность инвалидов и лиц с ограниченными возможностями здоровья, обучающихся по программам подготовки специалистов среднего звена, в том числе	человек	4	5
4.5.1.	по очной форме обучения	человек	4	5
	инвалидов и лиц с ограниченными возможностями здоровья с нарушениями зрения	человек	0	0
	инвалидов и лиц с ограниченными возможностями здоровья с нарушениями слуха	человек	1	1
	инвалидов и лиц с ограниченными возможностями здоровья с нарушениями опорно-двигательного аппарата	человек	0	0
	инвалидов и лиц с ограниченными возможностями здоровья с другими нарушениями	человек	3	4
	инвалидов и лиц с ограниченными возможностями здоровья со сложными дефектами (два и более нарушений)	человек	0	0
4.5.2.	по очно-заочной форме обучения	человек	0	0
	инвалидов и лиц с ограниченными возможностями здоровья с нарушениями зрения	человек	0	0
	инвалидов и лиц с ограниченными возможностями здоровья с нарушениями слуха	человек	0	0
	инвалидов и лиц с ограниченными возможностями здоровья с нарушениями опорно-двигательного аппарата	человек	0	0
	инвалидов и лиц с ограниченными возможностями здоровья с другими нарушениями	человек	0	0
	инвалидов и лиц с ограниченными возможностями здоровья со сложными дефектами (два и более нарушений)	человек	0	0
4.5.3.	по заочной форме обучения	человек	0	0
	инвалидов и лиц с ограниченными возможностями здоровья с нарушениями зрения	человек	0	0
	инвалидов и лиц с ограниченными возможностями здоровья с нарушениями слуха	человек	0	0
	инвалидов и лиц с ограниченными возможностями здоровья с нарушениями опорно-двигательного аппарата	человек	0	0

	инвалидов и лиц с ограниченными возможностями здоровья с другими нарушениями	человек	0	0
	инвалидов и лиц с ограниченными возможностями здоровья со сложными дефектами (два и более нарушений)	человек	0	0
4.6.	Общая численность инвалидов и лиц с ограниченными возможностями здоровья, обучающихся по адаптированным образовательным программам подготовки специалистов среднего звена, в том числе	человек	0	0
4.6.1.	по очной форме обучения	человек	0	0
	инвалидов и лиц с ограниченными возможностями здоровья с нарушениями зрения	человек	0	0
	инвалидов и лиц с ограниченными возможностями здоровья с нарушениями слуха	человек	0	0
	инвалидов и лиц с ограниченными возможностями здоровья с нарушениями опорно-двигательного аппарата	человек	0	0
	инвалидов и лиц с ограниченными возможностями здоровья с другими нарушениями	человек	0	0
	инвалидов и лиц с ограниченными возможностями здоровья со сложными дефектами (два и более нарушений)	человек	0	0
4.6.2.	по очно-заочной форме обучения	человек	0	0
	инвалидов и лиц с ограниченными возможностями здоровья с нарушениями зрения	человек	0	0
	инвалидов и лиц с ограниченными возможностями здоровья с нарушениями слуха	человек	0	0
	инвалидов и лиц с ограниченными возможностями здоровья с нарушениями опорно-двигательного аппарата	человек	0	0
	инвалидов и лиц с ограниченными возможностями здоровья с другими нарушениями	человек	0	0
	инвалидов и лиц с ограниченными возможностями здоровья со сложными дефектами (два и более нарушений)	человек	0	0
4.6.3	по заочной форме обучения	человек	0	0
	инвалидов и лиц с ограниченными возможностями здоровья с нарушениями зрения	человек	0	0

	инвалидов и лиц с ограниченными возможностями здоровья с нарушениями слуха	человек	0	0
	инвалидов и лиц с ограниченными возможностями здоровья с нарушениями опорно-двигательного аппарата	человек	0	0
	инвалидов и лиц с ограниченными возможностями здоровья с другими нарушениями	человек	0	0
	инвалидов и лиц с ограниченными возможностями здоровья со сложными дефектами (два и более нарушений)	человек	0	0
4.7.	Численность/удельный вес численности работников образовательной организации, прошедших повышение квалификации по вопросам получения среднего профессионального образования инвалидами и лицами с ограниченными возможностями здоровья, в общей численности работников образовательной организации	человек %	0	0