

Документ подписан простой электронной подписью
Информация о владельце:
ФИО: Котенкова Светлана Владимировна
Должность: Директор
Дата подписания: 14.04.2026 15:14:27
Уникальный программный ключ:
4416d113ff2a6a4b931882573c1cf1145b8ca7bc

ФЕДЕРАЛЬНОЕ АГЕНТСТВО ЖЕЛЕЗНОДОРОЖНОГО ТРАНСПОРТА

Федеральное государственное бюджетное образовательное учреждение высшего образования

**«Петербургский государственный университет путей сообщения
Императора Александра I»
(ФГБОУ ВО ПГУПС)**

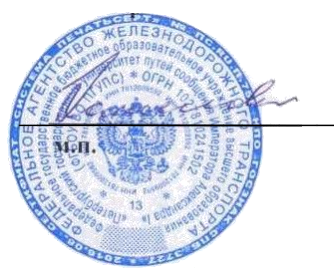
Калужский филиал ПГУПС

**ОТЧЕТ
О САМООБСЛЕДОВАНИИ
ЗА 2025 ГОД**

Рассмотрен на заседании
Совета филиала

Протокол № 3
от «12» февраля 2026г

Директор филиала



С.В.Котенкова

2026 год

СОДЕРЖАНИЕ

Общие сведения	3
1. Образовательная деятельность	11
<i>1.1. Аналитическая часть</i>	11
1.1.1 Образовательная деятельность по программам подготовки специалистов среднего звена	11
1.1.2 Прием в филиал	12
1.1.3 Численность контингента обучающихся по направлениям (специальностям) подготовки	18
1.1.4 Организация учебного процесса	19
1.1.5 Наличие внутренней системы оценки качества образования	20
1.1.6 Повышение квалификации преподавателей	21
1.1.7 Анализ ориентации филиала на рынок труда и востребованности выпускников	22
1.1.8 Учебно-методическое обеспечение учебного процесса	25
1.1.9 Информационно-библиотечное обеспечение учебного процесса	26
1.1.10 Кадровое обеспечение учебного процесса	30
1.1.11 Учебная и учебно-методическая деятельность по программам среднего профессионального образования	32
1.1.12 Дополнительное профессиональное образование	36
1.1.13 Научно-исследовательская деятельность	40
1.1.14 Международная деятельность	42
1.1.15 Внеучебная работа	43
<i>1.2 Анализ показателей деятельности филиала</i>	53
2. Финансово-экономическая деятельность	55
<i>2.1. Аналитическая часть</i>	55
<i>2.2 Анализ показателей деятельности филиала</i>	58
3. Инфраструктура	59
<i>3.1. Аналитическая часть</i>	59
<i>3.2 Анализ показателей деятельности филиала</i>	64
4. Обучение инвалидов и лиц с ограниченными возможностями здоровья	65
<i>4.1. Аналитическая часть</i>	65
<i>4.2 Анализ показателей деятельности филиала</i>	66

ОБЩИЕ СВЕДЕНИЯ

Калужский филиал ПГУПС создан в соответствии с приказом Федерального агентства железнодорожного транспорта от 28.04.2016 № 192 «О создании филиала федерального государственного бюджетного образовательного учреждения высшего образования «Петербургский государственный университет путей сообщения Императора Александра I» в г. Калуге и о ликвидации Калужского филиала федерального государственного бюджетного образовательного учреждения высшего образования «Московский государственный университет путей сообщения Императора Николая II», в целях обеспечения прав и законных интересов обучающихся и работников.

Полное наименование филиала: филиал федерального государственного бюджетного образовательного учреждения высшего образования «Петербургский государственный университет путей сообщения Императора Александра I» в г. Калуге.

Сокращенное наименование филиала: Калужский филиал ПГУПС.

Учредитель: Российская Федерация. Функции и полномочия учредителя университета от имени Российской Федерации в соответствии с распоряжением Правительства Российской Федерации от 31.12.2004г. № 1753-р осуществляет Федеральное агентство железнодорожного транспорта.

Место нахождения филиала: 248000, г. Калуга, ул. Вилонова, д. 11. В инспекции Федеральной налоговой службы по Ленинскому округу г. Калуги присвоен КПП: 4 0 2 7 4 3 0 0 1

телефон:8(4842)57-60-12

8(4842)78-43-01

сайт:<http://kaluga.pgups.ru>

e-mail:sekretar.kgt@list.ru,

kaluga@pgups.ru

– Лицензия на осуществление образовательной деятельности – дата выдачи 21.07.2016 регистрационный номер: Л035-00115-78/00119533, выдана Федеральной службой по надзору в сфере образования и науки.

Срок действия – бессрочно;

– Свидетельство о государственной аккредитации – дата выдачи 04.04.2018 регистрационный номер: А007-00115-78/01115633, выдано Федеральной службой по надзору в сфере образования и науки

Срок действия – бессрочно.

Цель филиала, планируемые результаты деятельности, определенные программой развития филиала.

Целью Калужского филиала является:

- удовлетворение потребностей личности и общества в интеллектуальном, культурном, нравственном и духовном развитии;
- подготовка высококвалифицированных специалистов соответствующих уровней и ступеней, владеющих навыками самостоятельной исследовательской деятельности, по различным специальностям и направлениям подготовки; подготовка, переподготовка и повышение квалификации работников со средним профессиональным образованием, научно-педагогических работников, руководителей и специалистов железнодорожного транспорта, транспортного строительства и других отраслей экономики;
- сохранение, развитие и приумножение нравственных, культурных и научных ценностей общества;
- воспитание у обучающихся чувства патриотизма, любви и уважения к народу, национальным традициям и духовному наследию России, бережного отношения к репутации университета, способности к труду и жизни в условиях современной цивилизации и демократии;
- изучение, обобщение и распространение передового опыта обучения кадров в системе непрерывного образования на железнодорожном транспорте и в транспортном строительстве.

Калужский филиал ПГУПС – это динамично развивающаяся организация, целью деятельности которой является подготовка и переподготовка востребованных и конкурентоспособных на рынке труда специалистов, обладающих компетенциями, необходимыми для решения профессиональных задач.

Целью Калужского филиала также является повышение качества образования, обновление его содержания и структуры на основе современных педагогических технологий и сложившихся позитивных традиций, направленных на формирование социально-активной, творческой личности обучающихся, оптимизацию механизма управления, обеспечение единства учебно-воспитательного процесса для успешной социальной адаптации обучающихся, непрерывности образования и востребованности выпускников на рынке труда.

Филиал обладает современной материально-технической базой, высоким кадровым образовательным и научно-исследовательским потенциалом, взаимодействует с муниципальными, региональными, федеральными органами власти и управления.

Основные задачи филиала:

- удовлетворение потребностей личности и общества в интеллектуальном, культурном, нравственном и духовном развитии;

- подготовка высококвалифицированных специалистов соответствующих уровней и ступеней, владеющих навыками самостоятельной исследовательской деятельности, по различным специальностям и направлениям подготовки;
- подготовка, переподготовка и повышение квалификации работников со средним, профессиональным образованием, научно-педагогических работников, руководителей и специалистов железнодорожного транспорта, транспортного строительства и других отраслей экономики;
- сохранение, развитие и приумножение нравственных, культурных и научных ценностей общества;
- воспитание у обучающихся чувства патриотизма, любви и уважения к народу, национальным традициям и духовному наследию России, бережного отношения к репутации университета, способности к труду и жизни в условиях современной цивилизации и демократии;
- изучение, обобщение и распространение передового опыта обучения кадров в системе непрерывного образования на железнодорожном транспорте и в транспортном строительстве.

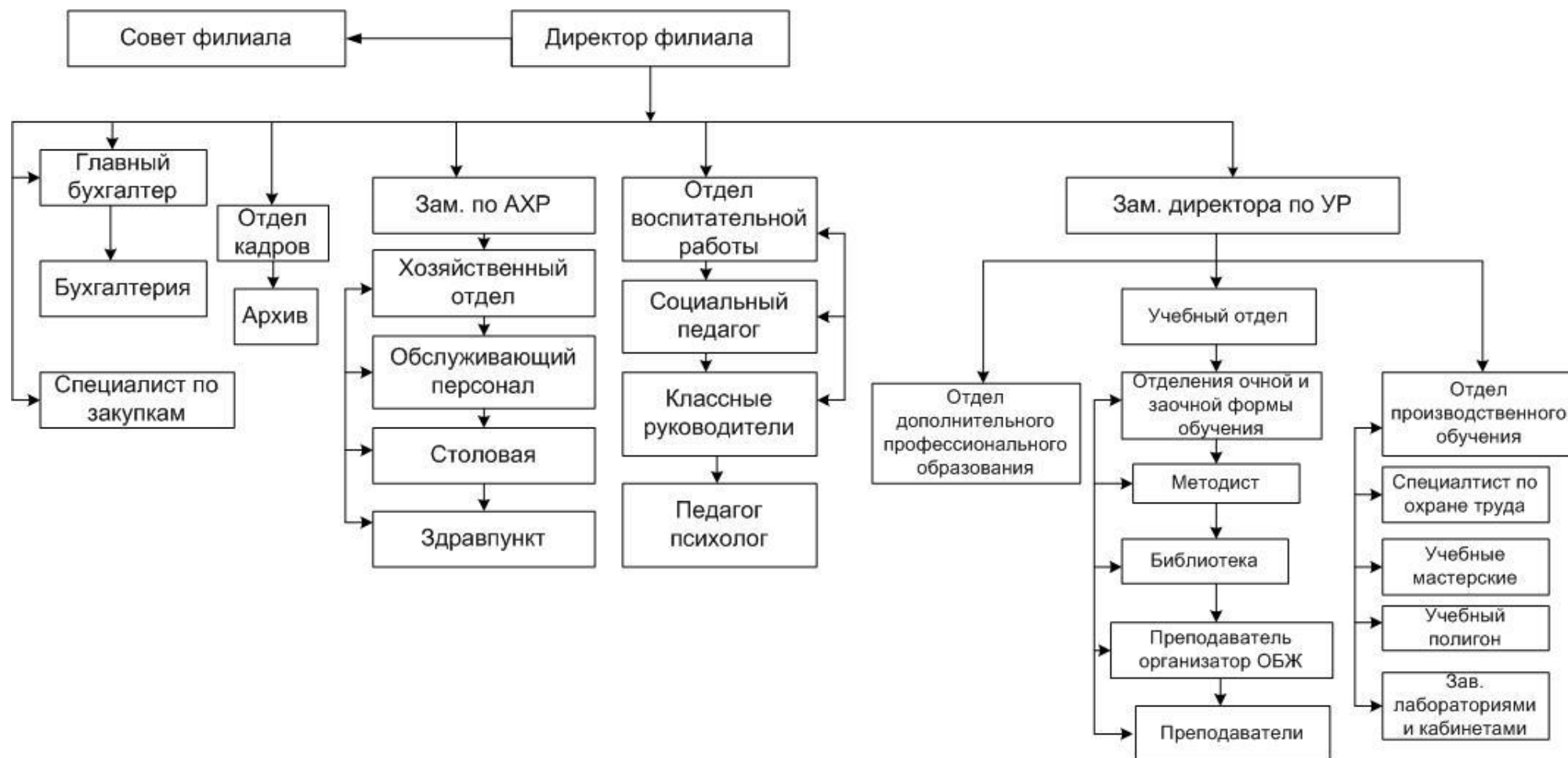
Структура филиала

Структура организации филиала федерального государственного бюджетного образовательного учреждения высшего образования «Петербургский государственный университет путей сообщения Императора Александра I» в г. Калуге (Калужский филиал ПГУПС) (далее Филиал) представляет собой многоуровневый образовательный комплекс, находящийся в городе Калуге.

Система управления обеспечивает устойчивое взаимодействие всех структурных подразделений по обеспечению качественной подготовки выпускников филиала, организации учебно-воспитательной работы.

Роль филиала, как центра по подготовке кадров для железнодорожного транспорта, обеспечивают структурные подразделения, отраженные в нижеследующей таблице:

Таблица 1. Структура Калужского филиала ПГУПС



Система управления Калужским филиалом ПГУПС

Система управления Калужским филиалом ПГУПС определена Законодательством РФ, Уставом ПГУПС, утвержденным приказом Федерального агентства железнодорожного транспорта от 16 декабря 2016 года №568.

Педагогический коллектив филиала стремится к формированию обучающегося как гражданина, образованного человека и конкурентоспособного профессионала с творческим проектным мышлением, развитыми управленческими умениями и способностью к саморазвитию.

Органами управления филиала являются Совет филиала, директор филиала. Непосредственное управление деятельностью филиала осуществляет директор и назначенные им заместители по учебной и хозяйственной работе.

Совет филиала мобилизует усилия педагогического коллектива на выполнение задач повышения профессионализма преподавателей, развития их индивидуальности, объединяет педагогических и других работников, непосредственно участвующих в процессе обучения и воспитания.

Совет филиала является постоянно действующим руководящим органом для решения основополагающих вопросов образовательного процесса.

Главными задачами Совета филиала являются:

- реализация государственной политики по вопросам образования;
- направление деятельности педагогического коллектива филиала на совершенствование образовательной работы;
- внедрение в практику достижений педагогической науки и передового педагогического опыта;
- решение вопросов о приеме, переводе и выпуске обучающихся, принятие решения и определение формы проведения промежуточной и итоговой аттестации.

Конкретные направления, задачи, содержание и формы деятельности каждого структурного подразделения филиала связаны между собой, исключают дублирование в работе и находятся в полном взаимодействии, что позволяет эффективно осуществлять управление образовательным учреждением.

Управление филиалом осуществляется на основе сочетания централизованного руководства и самоуправления коллектива, построенного на принципах участия преподавателей, сотрудников и обучающихся в решении важнейших вопросов его деятельности в соответствии с Федеральным законом «Об образовании» и Уставом.

Непосредственное управление деятельностью осуществляет директор, который назначается ректором университета в установленном порядке.

Взаимодействие структурных подразделений Калужского филиала ПГУПС регулируется Уставом университета, другими нормативными документами и распорядительными актами директора.

Филиал проводит активную деятельность по развитию социального партнерства с предприятиями и организациями Московской железной дороги.

Основные области социального партнерства:

заключение договоров о сетевой форме реализации образовательных программ для проведения лабораторных занятий по реализуемым образовательным программам;

- выявление потребностей в новых специальностях;
- планирование и реализация учебной производственной практики;
- оснащение учебных рабочих мест и организация обучения на предприятии;
- организация стажировок педагогических работников и мастеров производственного обучения на предприятиях;
- организация профессиональных конкурсов;
- учреждение именных стипендий и грантов для обучающихся;
- участие социальных партнеров в рабочих группах проектов, реализуемых филиалом;
- профориентационная работа;
- совместная оценка компетенций выпускников;
- работа в государственных экзаменационных комиссиях.

Именно на данных областях сотрудничества сосредоточены усилия образовательного учреждения.

Немаловажную роль играет и методическая работа, главное назначение которой - корректировка учебно-воспитательной работы для перспективного процесса обучения, его постоянного развития и самосовершенствования, оказание реальной адресной помощи преподавателям в развитии их профессионального мастерства.

В методическом кабинете созданы условия для совершенствования мастерства педагогов, формирования банка данных педагогического опыта, помощи для научной организации труда, созданы условия для оптимального доступа к любой информации, оперативной методической помощи, диагностики производственных проблем.

Руководители структурных подразделений филиала проводят свою работу в соответствии с Уставом, целью филиала, политикой в области качества, программой развития филиала, с должностными инструкциями и другими нормативными документами.

Руководители структурных подразделений филиала несут ответственность за достижение целей в области качества, эффективное планирование, управление в рамках своих функциональных направлений.

Для организации методической работы изучения и внедрения инновационных технологий в образовательную деятельность создан методический совет, осуществляющий свою деятельность на основе «Положения о методическом совете Калужского филиала ПГУПС».

В состав методического совета входят: заместитель директора по

учебной работе, методист, заведующие отделениями, председатели цикловых комиссий.

С целью развития творческих способностей участников образовательного процесса, совершенствования их педагогического, методического мастерства в филиале создано 8 цикловых комиссий (ЦК):

- общих гуманитарных и социально-экономических дисциплин;
- математических и общих естественно-научных дисциплин;
- общепрофессиональных дисциплин;
- спецдисциплин специальностей 23.02.04 «Техническая эксплуатация подъёмно-транспортных, строительных, дорожных машин и оборудования (по отраслям)» и 08.02.10 «Строительство железных дорог, путь и путевое хозяйство»

- спецдисциплин специальностей 27.02.03 «Автоматика и телемеханика на транспорте (железнодорожном транспорте)», 13.02.07 «Электроснабжение (по отраслям)»

- спецдисциплин специальности 23.02.06 «Техническая эксплуатация подвижного состава железных дорог»

- спецдисциплин специальности 23.02.01 «Организация перевозок и управление на транспорте (по видам)»

- дисциплин ФК, ОБЖ.

Основными направлениями методической работы цикловых комиссий являются:

- реализация направлений учебно-методической и воспитательной работы, предусмотренной целевой программой развития филиала;

- разработка новых рабочих программ в соответствии с ФГОС СПО;

- методическое обеспечение рабочих программ;

- организация и управление внеаудиторной самостоятельной работой обучающихся;

- организация научно-исследовательской деятельности преподавателей и обучающихся.

Цикловые комиссии занимаются вопросами организации образовательного процесса и реализации образовательных программ по специальностям подготовки.

На заседаниях ЦК рассматриваются и решаются следующие вопросы:

обеспечение выполнения учебных планов и программ;

- анализ результатов контроля учебных дисциплин и успеваемости обучающихся;

- мероприятия по совершенствованию профессиональной подготовки обучающихся отделений;

- состояние преподавания отдельных дисциплин;

- научно-исследовательская деятельность обучающихся;

- итоги государственной (итоговой) аттестации.

В филиале создана система управления, которая позволяет каждому обучающемуся участвовать в управлении филиалом через органы

студенческого самоуправления и студенческие совещательные органы: Студенческий совет (цель деятельности – оказание помощи директору и администрации по вопросам оптимизации студенческой деятельности, развитию корпоративной культуры и т.д.), студенческий совет общежитий.

Взаимодействие структурных подразделений филиала осуществляется на основании чёткого перспективного ежегодного и ежемесячного планирования.

Кроме того, все структурные подразделения филиала по итогам учебного года отчитываются о проделанной работе, на основании чего подводятся итоги, делаются выводы, строятся планы на дальнейшее развитие.

Библиотечно-информационное обеспечение учебного процесса осуществляется библиотекой филиала и регламентируется «Положением о библиотеке Калужского филиала ПГУПС», «Правилами пользования библиотекой».

Бухгалтерия и АХЧ обеспечивают финансово-хозяйственную деятельность Калужского филиала ПГУПС.

Административно-хозяйственная часть также обеспечивает социально-бытовые условия для реализации образовательного процесса.

Информационная сеть филиала связывает воедино работу всех структур управления, что позволяет реализовывать оперативное управление и осуществлять своевременный контроль за исполнением приказов и распоряжений руководства филиала.

Для сбора и структурирования информации в Калужском филиале ПГУПС используются элементы технологии электронного документооборота, на основе постоянно развивающейся локальной сети, электронной почты.

Для поиска необходимой информации сотрудникам и обучающимся предоставляется доступ в Интернет.

Использование справочно-правовых баз данных «Консультант +», «Гарант» позволяет работать с актуальной законодательной, правовой и нормативной документацией, в том числе в сфере образования

1. ОБРАЗОВАТЕЛЬНАЯ ДЕЯТЕЛЬНОСТЬ

1.1. Аналитическая часть

В соответствии с лицензией, выданной Федеральной службой по надзору в сфере образования и науки, филиал имеет право на осуществление образовательной деятельности.

1.1.1 Образовательная деятельность по программам подготовки специалистов среднего звена

Для обучающихся, принятых на базе основного общего образования, нормативный срок обучения – 3 года 10 месяцев, принятых на базе среднего общего образования – нормативный срок обучения 2 года 10 месяцев.

Максимальный объем учебной нагрузки обучающихся составляет 54 часа в неделю, для специальностей 08.02.10 (23.02.08) Строительство железных дорог, путь и путевое хозяйство, 23.02.01 Организация перевозок и управление на транспорте (по видам), 23.02.06 Техническая эксплуатация подвижного состава железных дорог, и 36 часов для специальностей 13.02.07 Электроснабжение (по отраслям), 13.02.07 Электроснабжение, 23.02.04 Техническая эксплуатация подъемно-транспортных, строительных, дорожных машин и оборудования (по отраслям), 27.02.03 Автоматика и телемеханика на транспорте (железнодорожном транспорте), включая все виды аудиторной и внеаудиторной работы.

Объем обязательной аудиторной учебной нагрузки составляет 36 академических часов в неделю.

Продолжительность учебной недели - шестидневная, занятия проводятся сгруппировано парами (2 x 45 мин.).

Текущий контроль знаний проводится за счет часов, отведенных на освоение дисциплины.

Получение среднего профессионального образования на базе основного общего образования осуществляется с одновременным получением среднего общего образования в пределах программы подготовки специалистов среднего звена.

Общеобразовательный цикл образовательной программы сформирован на основе следующих документов: - приказа Минобрнауки РФ от 17.05.2012 № 413 «Об утверждении федерального государственного образовательного стандарта среднего общего образования»; письма Минпросвещения России от 01.03.2023 № 05-592 «О направлении рекомендаций по реализации среднего общего образования в пределах освоения образовательной программы среднего профессионального образования». Срок обучения по программе подготовки специалистов среднего звена увеличен на 52 недели, в том числе: 39 недель, теоретическое обучение, 2 недели – промежуточная аттестация, 11 недель – каникулы.

В первый год обучения обучающиеся получают общеобразовательную подготовку, которая позволяет приступить к освоению Программы подготовки специалистов среднего звена по специальности.

Знания и умения, полученные обучающимися при освоении учебных дисциплин общеобразовательного цикла технического профиля, углубляются и расширяются на последующих курсах обучения за счет изучения дисциплин таких циклов программы подготовки специалистов среднего звена как «Общий гуманитарный и социально-экономический цикл» и «Математический и общий естественно-научный цикл».

При реализации образовательной программы среднего общего образования в пределах освоения программы подготовки специалистов среднего звена на базе основного общего образования предусмотрено выполнение обучающимися индивидуального проекта.

Индивидуальный проект выполняется обучающимися самостоятельно под руководством преподавателя по выбранной теме в рамках одного или нескольких изучаемых учебных предметов.

Индивидуальный проект выполняется обучающимися в течение учебного года в рамках самостоятельной работы по учебным дисциплинам и должен быть представлен в виде завершеного учебного исследования или разработанного проекта: информационного, творческого, социального, прикладного, инновационного, конструкторского, инженерного.

Общеобразовательный цикл состоит из следующих дисциплин: «Русский язык», «Литература», «Иностранный язык», «История», «Обществознание», «Математика», «География», «Физическая культура», «Основы безопасности и защиты Родины», «Биология», «Информатика», «Физика», «Химия».

По каждой дисциплине в течение учебного года проводятся консультации.

1.1.2 Прием в филиал

Документы, регламентирующие деятельность приемной комиссии Калужского филиала ПГУПС:

1. Правила приема граждан в федеральное государственное бюджетное образовательное учреждение высшего образования «Петербургский государственный университет путей сообщения Императора Александра I» на обучение по образовательным программам среднего профессионального образования на 2024/2025 учебный год, соответствующие нормативным правовым актам Минобрнауки России - Федеральный Закон от 29.12.2012 № 273-ФЗ «Об образовании в Российской Федерации» (ред. от 28.02.2024г.) (с изм. и доп., вступ. в силу с 11.03.2025г.) (с изм. и доп., вступ. в силу с 29 декабря 2025г), Федеральный Закон от от 25.07.2002 № 115-ФЗ «О правовом положении иностранных граждан в Российской Федерации Редакция от 28.12.2024 (с изм. и доп., вступ. в силу с 01.06.2025), Федеральный Закон от 24.05.1999 № 99-ФЗ «О государственной политике Российской Федерации в отношении соотечественников за рубежом» (ред. от 23.07.2013г.),

Федеральный Закон от 27.07.2006 № 152-ФЗ «О персональных данных» (ред. от 08.08.2024г.) (с изм. и доп., вступ. в силу с 7 июля 2025 г.), приказ Министерства образования и науки Российской Федерации «Об утверждении Порядка приема на обучение по образовательным программам среднего профессионального образования» от 23.01.2014 № 36 (ред. от 26.03.2019г. с изм. от 26.05.2020г.) (с изм. и доп., вступ. в силу с 01.03.2023г.) (с изм. и доп., вступ. в силу с 28 октября 2024 г.), постановление Правительства Российской Федерации «Об утверждении перечня специальностей и направлений подготовки, при приеме на обучение по которым поступающие проходят обязательные медицинские осмотры (обследования) в порядке, установленном при заключении трудового договора или служебного контракта по соответствующей должности или специальности» от 14.08.2013 № 697, постановление Правительства Российской Федерации от 17.11.2015 № 1239 «Об утверждении Правил выявления детей, проявивших выдающиеся способности, сопровождения и мониторинга их дальнейшего развития» (ред. от 18.09.2021г.), приказ Министерства здравоохранения Российской Федерации «О Порядке проведения профилактических медицинских осмотров несовершеннолетних» от 10.08.2017 № 514н (ред. от 19.11.2020г.), приказ Министерства здравоохранения и социального развития Российской Федерации «Об утверждении перечней вредных и (или) опасных производственных факторов и работ, при выполнении которых проводятся обязательные предварительные и периодические медицинские осмотры (обследования), и Порядка проведения обязательных предварительных и периодических медицинских осмотров (обследований) работников, занятых на тяжелых работах и на работах с вредными и (или) опасными условиями труда» от 12.04.2011 № 302н (ред. от 18.05.2020г.), устав федерального государственного бюджетного образовательного учреждения высшего образования «Петербургский государственный университет путей сообщения Императора Александра I», приказ Минспросвещения Российской Федерации от 30.08.2024г. № 483 «Об особенностях приема на обучение по образовательным программам среднего профессионального образования на 2021/2022 учебный год», приказ ФГБОУ ВО ПГУПС «О внесении изменений в СМК РД 02.01.09-2020».

2. Положения о приемной комиссии, об аттестационной комиссии, об отборочной комиссии федерального государственного бюджетного образовательного учреждения высшего образования «Петербургский государственный университет путей сообщения Императора Александра I», одобренных решением Совета филиала № 33 от 22.08.2022.

3. Приказы о создании приемной комиссии, о назначении ответственного секретаря, о формировании отборочной комиссии, о составе аттестационной комиссии, об организации приема на обучение, о зачислении на первый курс обучения, протоколы зачисления.

Приемная комиссия знакомит поступающих с уставом филиала, лицензией на осуществление образовательной деятельности, образовательными программами и другими документами,

регламентирующими организацию и осуществление образовательной деятельности, права и обязанности обучающихся. В целях информирования о приеме на обучение приемная комиссия размещает информацию на официальном сайте, а также обеспечивает свободный доступ в здание к информации, размещенной на информационном стенде.

С целью создания системы профориентационной деятельности, эффективной для формирования активной, социально-ответственной, всесторонне развитой личности специалиста, востребованного на рынке труда, в Калужском филиале ПГУПС проводится всесторонняя профориентационная работа.

Целью системы профориентации Калужского филиала ПГУПС является создание в филиале благоприятных условий для свободного и осознанного выбора обучающимися будущей профессиональной деятельности, личностной траектории образования, направления и профиля профессиональной подготовки, необходимой квалификации в соответствии с личностными интересами, образовательными запросами и потребностями рынка труда.

В настоящее время профориентационная работа занимает все большее место в образовательных учреждениях. Во-первых, для оказания помощи учащимся в выборе профессии после окончания школы с учетом их индивидуальных способностей, потребностей и ситуации на рынке труда. Жизнь свидетельствует, что наиболее эффективно трудятся те люди, которые выполняют профессиональную деятельность, соответствующую их природным задаткам, направленности мотивов, склонностям, характеру, способам восприятия и переработки информации. Во-вторых, для обеспечения набора в соответствии с контрольными цифрами приема.

Основными целевыми группами, на которые опирается Калужский филиал ПГУПС, являются:

- учащиеся, имеющие основное общее образование (9 классов);
- молодежь, получившая среднее общее образование (11 классов);
- молодежь, получившая начальное и среднее профессиональное образование;
- граждане, имеющие среднее общее образование, которые стремятся получить профессиональные навыки для трудоустройства или смены профессии;
- граждане, стремящиеся пройти переподготовку или повышение квалификации.

Целями профориентационной работы являются:

1. Обеспечить выполнение контрольных цифр приема через прогноз экономического развития территории и востребованных профессий; анализа ситуации кадровой потребности в разрезе профессий и уровня образования; анализа информации о регистрируемой безработице среди выпускников филиала; анализа демографической ситуации и потребности молодежи в получении среднего профессионального образования.

2. Донести до поступающих преимущество получения среднего профессионального образования.

3. Повысить престижность обучения в филиале через проведение мероприятий:

- день открытых дверей для выпускников школ;
- собрание в школах с выпускниками;
- агитационная работа обучающихся филиала по школам;
- участие в ярмарках вакансий;
- концерты силами обучающихся;
- участие в работе стройотрядов.

4. Создать условия для обеспечения качественного набора обучающихся через вовлечение иногородних обучающихся в проведение профориентационной работы, подготовку информационных материалов: плакаты по специальностям, буклеты.

5. Привлечение к организации нового набора поступающих, информация о филиале в справочниках для поступающих через агитационную работу на предприятиях и размещение информации о филиале и специальностях; участие в единых днях профориентации совместно с городским центром занятости населения и центрами занятости районных центров, участие филиала в городских и республиканских ярмарках профессий.

Одним из направлений профориентационной работы является тесное сотрудничество с нашими социальными партнерами. Совместная профориентационная работа предполагает различные формы деятельности:

- организация недель специальностей, технических конференций, ярмарок вакансий;
- учреждение именных стипендий предприятий для обучающихся;
- организация экскурсий на предприятия железнодорожного транспорта;
- проведение уроков на производстве.

Профессиональная пропаганда и агитация проводится с целью привлечения поступающих в филиал. По этому направлению ежегодно проводится следующая работа:

разработка, издание и переиздание информационно-рекламных материалов (буклетов) для поступающих с информацией о филиале и специальностях профессиональной подготовки, профессиограмм, в которых представлена информация об основной и дополнительных профессиях, необходимых знаниях и умениях. Подготовлен красочный материал по специальностям, сопровождаемый иллюстрациями;

- работа со СМИ, укрепление общественных связей, поддержание регулярных контактов с органами образования города, районов, участие в «Днях открытых дверей» в школах;

- реклама и пропаганда (размещение информации о Калужском филиале ПГУПС в региональных справочниках для поступающих, рассылка

информационных материалов о филиале в школы города Калуги и районов Калужской области, разработка и проведение рекламных компаний на телевидении, размещение материалов для поступающих на сайте Калужского филиала ПГУПС);

- организация и проведение выездных встреч с выпускниками общеобразовательных школ представителей администрации филиала и преподавателей (беседы с выпускниками общеобразовательных школ);

- организация экскурсий в филиал для учащихся школ г. Калуги и районов Калужской области;

- участие в ярмарках учебных мест;

- фильм о филиале, видеоролики и презентации по специальностям.

Необходимо отметить, что интересной и дающей хороший результат является профориентационная работа с привлечением обучающихся. Обучающиеся направляются в школы, которые они закончили, встречаются с классными руководителями, учителями, администрацией и с их помощью организуют встречи с выпускниками школ.

Сейчас поступающие в филиал интересуются не только условиями обучения, особенностями той или иной специальности профессиональной подготовки, но и возможностями дальнейшего обучения в ВУЗах, а также трудоустройства. Выпускники школ получают информацию о социальном партнерстве с работодателями, деятельности отдела по содействию трудоустройству выпускников филиала.

Активное участие в профориентационной деятельности проявляет весь педагогический коллектив. В течение года он организует:

- участие обучающихся в профессиональных конкурсах и предметных олимпиадах разного уровня;

- встречи обучающихся с выпускниками филиала – специалистами Московской железной дороги;

- индивидуальные и групповые профориентационные беседы, конференции, проводят классные часы по профориентации и др.

Образовательное учреждение формирует потребности, воздействующие на выбор поступающих, информирует потенциального потребителя о том, какие профессии будут востребованы через пять-шесть лет на рынке труда с учетом тенденций развития экономики. Помимо этого, филиал активно формирует позитивный имидж, опираясь на заслуженное доверие со стороны потребителей. Через знакомство с филиалом возникает интерес к нему, а у многих – желание учиться именно здесь.

В 2024 году были проведены «Дни открытых дверей»:

- 15 февраля 2024 года – проводился в филиале;

- 26 апреля 2025 года – проводился в филиале.

Информация о контрольных цифрах приема (бюджет/внебюджет) приведена в таблице:

Таблица

Специальность	Бюджет	Внебюджет
1	2	3
Очная форма обучения		
(13.02.07) Электроснабжение (на базе 9 класса)	25	5
(23.02.01) Организация перевозок и управление на транспорте (по видам) (на базе 9 класса)	25	30
(23.02.04) Техническая эксплуатация подъемно-транспортных, строительных, дорожных машин и оборудования (по отраслям) (на базе 9 класса)	25	30
(23.02.06) Техническая эксплуатация подвижного состава железных дорог: Локомотивы (ЭПС, тепловозы) (на базе 9 класса)	50	40
(23.02.08) Строительство железных дорог, путь и путевое хозяйство (на базе 9 класса)	25	5
(27.02.03) Автоматика и телемеханика на транспорте (железнодорожном транспорте) (на базе 9 класса)	20	10
Заочная форма обучения		
(23.02.04) Техническая эксплуатация подъемно-транспортных, строительных, дорожных машин и оборудования (по отраслям) (на базе 11 класса)	0	20
(23.02.01) Организация перевозок и управление на транспорте (по видам) (на базе 9 класса)	0	20

Динамика приема приведена в таблицах

Таблица Среднее профессиональное образование (очное)

Год	Принято всего	За счет средств федерального бюджета	С полным возмещением стоимости обучения
2024	284	170	114
2025	261	170	91

На очную форму обучения прием 2025 года уменьшился на 23 человека по сравнению с 2024 годом.

Таблица Среднее профессиональное образование (заочное)

Год	Принято всего	За счет средств федерального бюджета	С полным возмещением стоимости обучения
2024	19	0	19
2025	20	0	20

На заочную форму обучения прием 2025 года увеличился на 1 человека по сравнению с 2024 годом.

1.1.3 Численность контингента обучающихся по направлениям (специальностям) подготовки

Численность контингента обучающихся по направлениям (специальностям) подготовки приведена в таблице

Таблица **Сведения о контингенте СПО по состоянию на 01.10.2025 г**

№	Наименование специальности/ программы СПО	Очная форма обучения			Заочная форма обучения			ИТОГО по специальностям
		Всего	бюджет	внебюджет	Всего	бюджет	внебюджет	
1.	08.02.10 Строительство железных дорог, путь и путевое хозяйство	38	37	1	0	0	0	38
2.	13.02.07 Электроснабжение	54	49	5	0	0	0	54
3.	13.02.07 Электроснабжение (по отраслям)	38	37	1	0	0	0	38
4.	23.02.01 Организация перевозок и управление на транспорте (по видам)	135	86	49	60	29	31	195
5.	23.02.04 Техническая эксплуатация подъемно-транспортных, строительных, дорожных машин и оборудования (по отраслям)	181	122	59	28	21	7	209
6.	23.02.06 Техническая эксплуатация подвижного состава железных дорог	303	193	110	47	27	20	350
7.	23.02.08 Строительство железных дорог, путь и путевое хозяйство	45	45	0	0	0	0	38
8.	23.02.09 Автоматика и телемеханика на транспорте (железнодорожном транспорте)	30	20	10	0	0	0	54
9.	27.02.03 Автоматика и телемеханика на транспорте (железнодорожном транспорте)	78	60	18	0	0	0	38
Всего по филиалу:		902	649	253	135	77	58	1037

1.1.4 Организация учебного процесса

В основу организации учебного процесса в филиале положены следующие нормативные документы: Федеральный закон Российской Федерации от 29.12.2012 №273 – ФЗ «Об образовании в Российской Федерации», Порядок организации и осуществления образовательной деятельности по образовательным программам среднего профессионального образования, федеральные государственные образовательные стандарты среднего профессионального образования, инструктивные материалы Министерства просвещения Российской Федерации, Устав вуза, внутренние локальные акты.

Согласно рабочим учебным планам учебный отдел ежегодно производит расчет учебной нагрузки преподавательского состава.

Планирование учебной нагрузки происходит в соответствии с положением о расчете объема учебной нагрузки преподавательского состава.

Расписание учебных занятий составляется на основании рабочих учебных планов, графика учебного процесса и распределенной нагрузки преподавателей.

Расписание утверждается директором, вывешивается на бумажных носителях на стенде «Расписание» и на сайте филиала.

Ежемесячно проводится контроль и анализ выданной преподавателями нагрузки.

Общий объем часов согласно учебному плану соответствует требованиям ФГОС СПО.

В отдельных случаях диспетчером учебной части проводятся оперативные замены в расписании (болезнь преподавателя, краткосрочные курсы повышения квалификации, стажировки) по согласованию с заместителем директора филиала по учебной работе и доводятся до сведения обучающихся и преподавателей.

Учебные занятия организованы в одну смену.

Для всех видов аудиторных занятий академический час устанавливается продолжительностью 45 минут, занятия проводятся парами, учебная нагрузка обучающихся соответствует требованиям ФГОС и СанПиН 2.4.3.1186-03.

В расписании указываются номер учебной группы, учебная дисциплина, междисциплинарный курс, вид занятия, время и место его проведения, фамилии и должность преподавателей, проводящих занятия.

Обучающиеся могут ознакомиться с расписанием занятий в учебном отделе, на стендах филиала, на сайте.

Экзаменационные сессии проводятся в отведенные сроки, согласно календарного учебного графика.

Промежуточной аттестацией по всем дисциплинам, междисциплинарным курсам (МДК) и профессиональным модулям (ПМ) являются дифференцированные зачеты или экзамены.

Основным критерием при оценке деятельности профессионального образовательного учреждения является качество подготовки специалистов, соответствие результатов подготовки выпускников, заложенным в ФГОС СПО требованиям, овладение общими и профессиональными компетенциями.

1.1.5 Наличие внутренней системы оценки качества образования

Для обеспечения качественной подготовки специалистов по каждой образовательной программе среднего профессионального образования – программе подготовки специалистов среднего звена формируется пакет нормативных и учебно-методических документов, являющихся основой для организации образовательного процесса.

Учебные планы основных профессиональных образовательных программ по специальностям среднего профессионального образования соответствуют требованиям ФГОС СПО. В них в полной мере реализован объём часов, предусмотренных ФГОС СПО, с учётом вариативной части основной профессиональной образовательной программы и времени, отведённого на практики. В них в полном объёме отражены конкретные дисциплины и модули, предусмотренные в общем гуманитарном и социально-экономическом, математическом и общем естественно-научном и профессиональном циклах.

Содержание основных профессиональных образовательных программ среднего профессионального образования отражено в рабочих программах учебных дисциплин и профессиональных модулей. Они являются основным методическим документом, регламентирующим последовательность изложения содержания учебных дисциплин и профессиональных модулей.

При разработке рабочих программ большое внимание обращается на осуществление межпредметных связей, на самостоятельную работу обучающихся.

Внутренняя оценка качества включает в себя:

1. Оценка качества освоения программы подготовки специалистов среднего звена включает текущий контроль успеваемости, промежуточную и государственную итоговую аттестацию обучающихся.

2. Конкретные формы и процедуры текущего контроля успеваемости, промежуточной аттестации по каждой дисциплине и профессиональному модулю разработаны филиалом самостоятельно и доводятся до сведения обучающихся в течение первых двух месяцев от начала обучения.

3. Для аттестации обучающихся на соответствие их персональных достижений поэтапным требованиям соответствующей программе подготовки специалистов среднего звена (текущий контроль успеваемости и промежуточная аттестация) созданы фонды оценочных средств, позволяющие оценить умения, знания, практический опыт и освоенные компетенции.

Фонды оценочных средств для промежуточной аттестации по дисциплинам и междисциплинарным курсам в составе профессиональных модулей разработаны филиалом самостоятельно, а для промежуточной аттестации по профессиональным модулям и для государственной итоговой аттестации – разработаны и утверждены образовательной организацией после предварительного положительного заключения работодателей.

Для промежуточной аттестации обучающихся по дисциплинам (междисциплинарным курсам) кроме преподавателей конкретной дисциплины (междисциплинарного курса) в качестве внешних экспертов активно привлекаются преподаватели смежных дисциплин (курсов).

Для максимального приближения программ промежуточной аттестации обучающихся по профессиональным модулям к условиям их будущей профессиональной деятельности образовательной организацией в качестве внештатных экспертов привлекаются работодатели.

4. Оценка качества подготовки обучающихся и выпускников осуществляется в двух основных направлениях:

- оценка уровня освоения дисциплин;
- оценка компетенций обучающихся.

5. К государственной итоговой аттестации допускается обучающийся, не имеющий академической задолженности и в полном объеме выполнивший учебный план.

Государственная итоговая аттестация включает подготовку и защиту выпускной квалификационной работы (дипломный проект).

6. Обязательное требование - соответствие тематики выпускной квалификационной работы содержанию одного или нескольких профессиональных модулей.

Ежегодно в филиале проводится мониторинг оценки результативности образовательного процесса в виде проведения входного контроля, тестирования, анализа промежуточной и итоговой аттестации.

По итогам контроля проводится содержательный анализ результатов на заседаниях методического совета и Совета филиала.

Преподаватели филиала планомерно включают в учебный процесс инновационные методы обучения: деловые игры, занятия-экскурсии, «круглые столы», тренинги и др., внедряют творческие задания и проекты – разбор проблемных задач и ситуаций.

В ходе изучения ряда дисциплин проводятся конкурсы, электронное тестирование, создаются творческие проекты для решения актуальных проблем, используются аудиовизуальные средства, компьютерные обучающие программы.

1.1.6 Повышение квалификации преподавателей

Повышение квалификации преподавателей и мастеров производственного обучения проводится своевременно, согласно плана ПК (составленного на данный год).

Повышение квалификации ведется на курсах, во время стажировки, на семинарах на базе: ФГБОУ ВО ПГУПС, ФГБОУ ВО Калужский государственный университет им. К.Э. Циолковского, ЧОУ ДПО «Институт переподготовки и повышения квалификации», ЧОУ ДПО «УЦ «Академия Безопасности», ЧОУ ДПО «Институт переподготовки и повышения квалификации» г. Новочеркасск, ООО «Столичный учебный центр» г. Москва, АНО ДПО «Институт современного образования» г. Воронеж, АНО ДПО «Межрегиональный институт развития образования» г. Ростов-на-Дону, ООО «Центр повышения квалификации и переподготовки «Луч знаний» в г. Красноярск, на базе заводов г. Калуги, подразделений и филиалов ОАО «РЖД»

Таблица План повышения квалификации педагогический работников

Год	Кол-во педагогических работников	Кол-во педагогических работников, прошедших ПК и стаж.	% от кол-ва педагог. работников	План прохождения ПК	% от выполнения плана
2021	61	45	73,7	15	300
2022	62	30	48,3	13	230
2023	63	30	47,6	17	176
2024	60	34	56,6	15	226,6
2025	59	46	77,9	36	127,7

План повышения квалификации педагогических работников за последние пять лет выполняется в полном объеме.

Преподаватели Калужского филиала ПГУПС прошли подготовку и имеют статус :

- регионального эксперта - 8 человек
- экспертов демонстрационного экзамена - 5 человек
- эксперт мастер - 5 человек

1.1.7 Анализ ориентации филиала на рынок труда и востребованности выпускников

В 2025 году были трудоустроены на работу:

- 08.02.10 «Строительство железных дорог, путь и путевое хозяйство» : 20 выпускников (из них - 1 целевик);
- 13.02.07 «Электроснабжение» (по отраслям) : 13 выпускников (из них - 1 целевик);
- 23.02.01 «Организация перевозок и управление на ж. д. транспорте» - 22 выпускника (из них - 8 целевиков);
- 23.02.04 «Техническая эксплуатация подъемно – транспортных, строительных, дорожных машин и оборудования (по отраслям)» : 41 выпускник (из них – 1 целевик);
- 23.02.06 «Техническая эксплуатация подвижного состава железных дорог»: 41 выпускник (из них – 4 целевика);
- 27.02.03 «Автоматика и телемеханика на транспорте (железнодорожном транспорте)»: 19 выпускников (из них -2 целевика).

Распределение выпускников осуществляется по установленному графику, в назначенный день приезжают представители от предприятий:

- Московской дирекции инфраструктуры – структурного подразделения Центральной дирекции инфраструктуры - филиале ОАО «РЖД»;
- Московской дирекции управления движением - структурного подразделения Центральной дирекции управления движением - филиала ОАО «РЖД»;

- Московской Дирекции тяги – структурного подразделения Дирекции тяги – филиала ОАО «РЖД»;
- Московской дирекции моторовагонного подвижного состава – структурного подразделения Центральной дирекции моторовагонного подвижного состава – филиала ОАО «РЖД»;
- Московской дирекции по ремонту пути – структурного подразделения Центральной дирекции по ремонту пути - филиала ОАО «РЖД»;
- Московской дирекции по энергообеспечению, структурного подразделения Трансэнерго – филиала ОАО «РЖД»;
- Акционерное общество «Центральная пригородная пассажирская компания»;
- Общество с ограниченной ответственностью «МВПС-Сервис»;
- Общество с ограниченной ответственностью «ПромСорт-Калуга»;
- Акционерное общество «ОМК Стальной путь»;
- Акционерное общество «Калужский завод путевых машин и гидроприводов».

Выпускников, трудоустроенных не по специальности и стоящих на учете в службе занятости, нет.

Программа учебной практики является частью программы подготовки специалистов среднего звена (ППССЗ) в соответствии с требованиями ФГОС СПО, согласно специфики профессии, графика учебного процесса, календарно-тематического плана. Учебная практика направлена на формирование у обучающихся умений, приобретение первоначального практического опыта и реализуется в рамках профессиональных модулей ППССЗ по основным видам профессиональной деятельности для последующего освоения ими общих и профессиональных компетенций по избранной специальности.

Перед началом учебной практики составляется расписание учебных мастерских и график проведения занятий, которые учитываются при составлении расписания занятий в филиале.

Задание на практическое занятие выдаётся мастером производственного обучения на основе инструкционной - технологической карты. В этой карте представлен весь технологический процесс изготовления изделий. После окончания учебной практики проводится аттестация, составляется протокол.

Присвоение разряда по рабочим специальностям осуществляет отдел дополнительного образования:

Таблица 1
Квалификация разрядов по рабочим специальностям

13.02.07	Электроснабжение (по отраслям)	электромонтер тяговой подстанции
23.02.06	Техническая эксплуатация подвижного состава железных дорог	слесарь по ремонту подвижного состава
23.02.04	Техническая эксплуатация транспортных, строительных, подъемно-дорожных	слесарь по ремонту путевых машин и

	машин и оборудования (по отраслям)	механизмов
27.02.03	Автоматика и телемеханика на транспорте (железнодорожном транспорте)	электромонтер по обслуживанию и ремонту устройств сигнализации централизации блокировки
08.02.10	Строительство железных дорог, путь и путевое хозяйство	монтер пути
23.02.01	Организация перевозок и управление на транспорте (по видам)	приёмсдатчик груза и багажа

В учебных мастерских обучение ведется по дисциплинам: слесарное дело, токарное дело, электромонтаж, электромонтаж СЦБ, сварочное дело, слесарно-монтажное дело.

Производственная практика (по профилю специальности) проводится в организациях на основе договоров, заключаемых между образовательной организацией и организациями.

В период прохождения производственной практики (по профилю специальности) обучающиеся могут зачисляться на вакантные должности, если работа соответствует требованиям программы производственной практики. Сроки проведения практики устанавливаются филиалом в соответствии с ППССЗ.

Учебная практика и производственная практика (по профилю специальности) проводятся непрерывно по неделям, при условии обеспечения связи между теоретическим обучением и содержанием практики.

Производственная практика (преддипломная) проводится непрерывно после освоения учебной практики и производственной практики (по профилю специальности).

По результатам производственной практики (по профилю специальности) руководителями практики от организации и от филиала формируется аттестационный лист, содержащий сведения об уровне освоения обучающимся профессиональных компетенций, а также характеристика на обучающегося по освоению профессиональных компетенций в период прохождения производственной практики (по профилю специальности).

Проведение производственной практики (по профилю специальности) осуществляется на основании приказа директора Калужского филиала ПГУПС с закреплением руководителей. Обучающимся выдается индивидуальное задание; устанавливается срок прохождения производственной практики (по профилю специальности) и утверждается график консультаций. По окончании производственной практики (по профилю специальности), обучающиеся должны представлять отчет, который утверждается организацией, оформленный в соответствии с установленными требованиями, а также оценку работы обучающегося от предприятия в дневнике производственной практики (по профилю специальности).

В период прохождения производственной практики (по профилю специальности), обучающимися ведется дневник практики. В качестве приложения к дневнику производственной практики (по профилю специальности) обучающиеся оформляет графические, аудио -, фото -, видео -, материалы, наглядные образцы изделий, подтверждающие практический опыт, полученный на производственной практике (по профилю специальности).

Аттестация по итогам производственной практики (по профилю специальности) проводится с учетом (или на основании) результатов ее прохождения, подтверждаемых документами соответствующих организаций.

Производственная практика (по профилю специальности) является завершающим этапом освоения профессионального модуля по виду профессиональной деятельности, направлена на закрепление, расширение, углубление и систематизацию знаний, полученных при изучении деятельности конкретной организации, приобретение первоначального практического опыта.

Производственная практика (по профилю специальности) завершается дифференцированным зачетом, при условии положительного аттестационного листа по производственной практике (по профилю специальности) руководителей практики от организации и филиала об уровне освоения профессиональных компетенций, наличия положительной характеристики организации на обучающегося по освоению общих компетенций в период прохождения производственной практики (по профилю специальности); полноты и своевременности представления дневника производственной практики (по профилю специальности) и отчета о производственной практике (по профилю специальности) в соответствии с заданием на производственную практику (по профилю специальности).

Результаты прохождения производственной практики (по профилю специальности) представляются обучающимися в филиал и учитываются при прохождении государственной итоговой аттестации.

Обучающиеся, не прошедшие производственную практику (по профилю специальности) или получившие отрицательную оценку, не допускаются к прохождению государственной итоговой аттестации.

1.1.8 Учебно-методическое обеспечение учебного процесса

Учебно-методические комплексы по образовательным программам утверждаются на заседаниях цикловых комиссий.

Учебно-методические комплексы содержат все необходимые элементы: рабочую программу дисциплины, рабочую программу профессионального модуля, календарно-тематические планы, методические рекомендации по изучению теоретического курса дисциплины, методические рекомендации по проведению практических и лабораторных занятий, методические указания по выполнению курсовых работ и их тематику, методические рекомендации (указания) и тематику контрольных работ для обучающихся всех форм обучения, фонды оценочных средств для проведения текущего контроля успеваемости и промежуточной аттестации, технологические карты для проведения занятий, учебно-методические материалы, обеспечивающие внеаудиторную самостоятельную работу

обучающихся и ее оценку по всему курсу. Все УМК ежегодно актуализируются.

Учебно-методические комплексы по учебным дисциплинам имеются на электронных и бумажных носителях. Можно ознакомиться с содержанием дисциплины и с отдельными элементами комплекса.

В 2025 году продолжилась работа по созданию курсов с применением дистанционных образовательных технологий и электронного обучения.

Ежегодно преподаватели пополняют УМК презентациями и методическими разработками по различным темам дисциплин и профессиональных модулей.

Общие гуманитарные и социальные - экономические дисциплины, а также дисциплины цикла математических и естественно-научных дисциплин имеют профессиональную направленность, способствующую формированию у обучающихся гражданской зрелости, профессиональной этики и правовой культуры, уважения к социальным ценностям правового государства, его законам.

Освоение дисциплин, междисциплинарных курсов, профессиональных модулей направлено на формирование у выпускников филиала общих и профессиональных компетенций, утверждённых федеральными государственными образовательными стандартами специальностей.

1.1.9 Информационно-библиотечное обеспечение учебного процесса

Информационное обеспечение учебного процесса по специальностям в Калужском филиале ПГУПС в целом соответствует лицензионным требованиям. Филиал обеспечивает каждого обучающегося основной учебной и учебно-методической литературой, методическими пособиями, необходимыми для организации образовательного процесса по всем дисциплинам лицензированных образовательных программ в соответствии с требованиями Федеральных государственных образовательных стандартов высшего образования и среднего профессионального образования.

Для обеспечения учебного процесса Калужский филиал ПГУПС имеет:

1. Собственная библиотека, площадью 311,5 кв. м.
2. Количество посадочных мест в читальном зале, включая общежития: 59
3. Объем библиотечного фонда (экз.):

	2024 год	2025 год
Всего экз.:	32500	31748
учебно-методическая литература	22935 (71%)	24713 (77%)
научная литература	1312 (4,0%)	1312 (4,0%)
художественная литература	5689 (18,0%)	5689 (18,0%)

Объём фонда пополняется учебной литературой с грифом Министерства Просвещения России и других федеральных органов исполнительной власти Российской Федерации. Новые поступления за последние 5 лет составили 321 экз.

4. Средства, выделяемые на приобретение новой литературы (руб.):

	2024 год	2025 год
--	----------	----------

всего:	47 020,49	188 186,70
бюджет	0,00	186 932,70
внебюджет	47 020,49	1 254,00
научные	0,00	0,00
учебно-методические	5 482,30	151 715,16
периодические издания	41 538,19	36 471,54

5. Поступило экземпляров:

	2024 год	2025 год
Всего:	14	236
научная	0	0
учебно-методическая	18	201
художественная	0	0
газеты	2	2
журналы	33	16

6. Степень новизны учебной литературы (% изданий, вышедших за последние 10 лет от общего количества экземпляров (по циклам));

№п /п	Код и наименование специальности	Количество экземпляров библиотечного фонда учебной литературы по общеобразовательным дисциплинам и профессиональным модулям	На одного обучающегося по нормам в соответствии с ФГОС СПО	Фактически
1.	Специальность 13.02.07 Электроснабжение	204	1.0	1.0
2.	Специальность 23.02.06 Техническая эксплуатация подвижного состава железных дорог	871	1.0	1.0
3.	Специальность 23.02.04 Техническая эксплуатация подъемно-транспортных, строительных, дорожных машин и оборудования (по отраслям)	558	1.0	1.0

4.	Специальность 23.02.09 Автоматика и телемеханика на транспорте (на железнодорожном транспорте)	169	1.0	1.0
5.	Специальность 23.02.01 Организация перевозок и управление на транспорте (по видам)	377	1.0	1.0
6.	Специальность 23.02.08 Строительство железных дорог, путь и путевое хозяйство	269	1.0	1.0
Итого:		2448		1.0

7. Наличие вузовской электронной библиотеки

Количество компьютеров, с которых имеется доступ к электронным библиотечным системам: 5 шт.

В библиотеке имеется точка доступа Wi-Fi к Интернету.

Электронно-библиотечные системы:

№	Наименование электронно-библиотечные системы (ЭБС)	Принадлежность (собственная, сторонняя)	Адрес сайта	Наименование организации-владельца, реквизиты договора на использование (для сторонней ЭБС)
1.	ИРБИС	сторонняя	-	Международная ассоциация показателей и разработчиков электронных библиотек и новых информационных технологий (Ассоциация ЭБНИТ) договор № 10/01 от 16.01.2018 (бессрочное пользование)
2.	Научная библиотека elibrary.ru	сторонняя	elibrary.ru	ООО «Научная электронная библиотека»
3.	Библиотека ПГУПС	собственная	library.pgups.ru	ПГУПС г. Санкт-Петербург
4.	Издательство «Лань»	сторонняя	www.e.lanbook.com	ООО «Лань» г. Санкт-Петербург Договор №838/203 от 19.06.2025, Договор №838/204 от 31.07.2025

				Договор №838/206 от 07.08.2025
5.	Издательство «Айбукс»	сторонняя	www.iboors.ru	ООО «Айбукс» г. Москва Договор №838/205 от 31.07.2025
6.	Электронное издательство «ЮРАЙТ»	сторонняя	www.urait.ru	ООО «Электронное издательство «ЮРАЙТ» г. Москва Договор №56 от 07.10.2025
7.	ООО «Консультант студента»	сторонняя	library@pgups.ru	ООО «Консультант студента» Лицензионный договор №123/КСЛ/02-2025 от 04.03.2025
8.	Издательство ФГБУ ДПО «УМЦ ЖДТ»	сторонняя	www.umczdt.ru	ФГБУ ДПО «УМЦ ЖДТ» г. Москва Договор №2Э-2(1) от 17.04.2019 (бессрочное пользование)

В соответствии с концепцией информатизации образования в средних профессиональных учебных заведениях в Калужском филиале ПГУПС организован учебно-вычислительный центр (УВЦ), состоящий из 5 компьютерных классов, объединенных в локальную сеть.

В настоящее время он решает следующие задачи:

- Организация обеспечения работоспособности и технического обслуживания компьютеров, периферийных устройств и программного обеспечения УВЦ и локальной сети.

- Координирование работы по внедрению современных компьютерных технологий в учебный процесс.

- Обеспечение учебного процесса, проходящего в компьютерных классах: организация приобретения и сопровождения технического и программного обеспечения для выполнения задач, связанных с учебным процессом (лабораторные работы, практические занятия, расчеты для курсовых и дипломных работ); задач, связанных с обслуживанием подразделений.

Выполняя вышеперечисленные задачи, сотрудники УВЦ осуществляют техническую и информационную поддержку работы компьютерных классов, локальной сети, организуют функционирование сети Интернет, а также поддерживают использование компьютерных технологий в образовательном процессе.

В настоящее время программное обеспечение включает в себя лицензионное программное обеспечение такое как: операционные системы, офисные пакеты, векторные и растровые графические редакторы, антивирусное ПО, АОСы,

компьютерные программы и учебники по специальностям, а также свободно распространяемое программное обеспечение.

В учебном процессе программные продукты используются во всех компьютерных классах по всем специальностям согласно учебным планам.

Локальная сеть филиала объединяет все подразделения: администрацию, учебную часть, библиотеку, бухгалтерию, канцелярию, все отделы и подразделения и имеет доступ к сети Интернет.

Персональные компьютеры всех компьютерных классов имеют доступ в сеть Интернет.

Кроме этого вычислительная техника расположена в следующих аудиториях: на отделении «Автоматика и телемеханика на транспорте (железнодорожном транспорте)» - ДЦ «Сетунь», АРМ КТСМ; на отделении «Энергоснабжение (по отраслям)» - АРМ энергодиспетчера; на отделении «Организация перевозок и управление на транспорте (по видам) - Сетевой имитационный тренажер ДСП/ДНЦ «Работа дежурного по станции и поездного диспетчера по приему, отправлению и пропуску поездов с АОС-Д.5.3 для оперативного персонального хозяйства перевозок в зале заседаний; на отделении «Техническая эксплуатация подвижного состава железных дорог» - Тренажерный комплекс тягового подвижного состава.

Проведена работа по повышению уровня информационной культуры педагогических работников.

Проведена работа по модернизации и актуализации официального сайта.

Вывод: из всего вышперечисленного видно, что учебно-информационная база филиала соответствует требованиям федеральных государственных образовательных стандартов среднего профессионального образования.

1.1.10 Кадровое обеспечение учебного процесса

Учебный процесс в Калужском филиале ПГУПС обеспечивает высококвалифицированный преподавательский коллектив.

В Калужском филиале в основном работает опытный персонал от 29 до 70 лет.

Общая численность педагогических работников составляет 53 человек и 6 человек внутренние совместители (администраторы), их них:

- штатных преподавателей - 50 человек;
- мастера производственного обучения - 3 человека;
- воспитатели - 3 человека;
- внутренние совместители преподаватели (администраторы) - 6 человек (директор филиала-1, зам. директора – 1, методист-1, начальники отделов -3);

Все преподаватели (56 чел) имеют профильное базовое образование: высшее - 56 человека (100%).

Высшую квалификационную категорию имеют 39 человек (68%), первую квалификационную категорию - 10 человек (17%), без категории – 7 человек (12,5%)

Средний возраст преподавателей составил – 52 год:

- в возрасте до 35 лет 10 человек, (17,8 %.)

- в возрасте 36-55 лет 18 человек, (32%.)
- в возрасте 56-60 лет 12 человек, (21,4%.)
- старше 60 лет 16 человек, (28 %.)

Многие преподаватели награждены за добросовестный труд:

- Почетный железнодорожник -1 человек
- Почетная грамота Министерства транспорта РФ – 4 человека
- Почетная грамота Министерства образования РФ – 3 человека
- Почетная грамота Министерства спорта РФ -1 человек
- Благодарность РОСЖЕЛДОРА – 4 человека
- Благодарность Министра транспорта РФ – 11 человек
- Благодарность Министерства просвещения- 8 человек
- Знак «200 лет транспортному образованию» - 7 человек
- Знак «За безупречный труд на федеральном ж. д. транспорте «20»лет» - 2 человека;
- Почетная грамота Губернатора Калужской области -3 человека.

В 2021 году нагрудным знаком «Почетный железнодорожник» награждена директор филиала Котенкова С.В.

В 2022г. Почетной грамотой Министерства образования и науки Калужской области награждена преподаватель Рундель О.А.

В 2023г. Благодарностью Министра транспорта РФ награждена преподаватель Фролова Е.А.

В 2025 году приняты на работу – 4 преподавателя , уволены: - 4 преподавателя по собственному желанию.

Порядок оформления ППС на работу:

1. При поступлении на работу граждане подают письменное заявление. Заявление о приеме на работу пишется от руки.

2. Заключается трудовой договор в письменной форме (в 2-х экземплярах, по одному каждой стороне).

3. Работник должен представить документы:

паспорт или иной документ, удостоверяющий личность;

– сведения о трудовой деятельности или трудовую книжку , за исключением случаев, когда работник поступает на работу впервые или на условиях совместительства;

– документ, который подтверждает регистрацию в системе индивидуального персонифицированного учета, в том числе в форме электронного документа, либо страховое свидетельство государственного пенсионного страхования;

– идентификационный номер налогоплательщика

– документ об образовании, квалификации или наличии специальных знаний (при поступлении на работу, требующую специальных знаний или специальной подготовки);

– документы воинского учета (для военнообязанных и лиц, подлежащих призыву на военную службу);

– результат медицинского освидетельствования и медицинскую книжку;

– справку о наличии (отсутствии) судимости и (или) факта уголовного преследования

При заключении трудового договора работник:

- дает согласие на обработку персональных данных в письменной форме;
- проходит вводные инструктажи по охране труда, по пожарной безопасности, первичные инструктажи по охране труда, по пожарной безопасности на рабочем месте, вводный инструктаж по гражданской обороне;
- работник знакомится с должностной инструкцией и локально-нормативными актами филиала.

4. С работником заключается трудовой договор. После подписания трудового договора оформляется приказ по личному составу. На основании приказа по личному составу делаются записи в следующие документы (трудовую книжку если представлена, личные карточки, финансовые документы), а так же подаются сведения о трудовой деятельности работника в территориальный орган Социального фонда РФ в электронном виде.

5. Вновь принятый преподаватель заполняет личный листок преподавателя и предоставляет автобиографию.

Подбор преподавателей осуществляется по деловым качествам при проведении собеседования, т.е. с учетом способностей, опыта, пригодности их к выполняемой работе.

Проведенный анализ кадрового обеспечения позволяет сделать вывод о том, что кадровый состав преподавателей филиала соответствует профилю преподаваемых дисциплин и содержанию подготовки по каждой специальности; преподаватели-специалисты имеют опыт практической работы по специальности и достаточный педагогический стаж; общий уровень педагогического мастерства достаточно высок, преподаватели владеют современными формами и методами организации учебного процесса.

1.1.11 Учебная и учебно-методическая деятельность по программам среднего профессионального образования

- обучение обучающихся проводится в соответствии с требованиями федеральных государственных образовательных стандартов среднего профессионального образования по специальностям:

08.02.10 – «Строительство железных дорог, путь и путевое хозяйство» (базовая подготовка), квалификация - техник;

23.02.08 – «Строительство железных дорог, путь и путевое хозяйство» (базовая подготовка), квалификация - техник;

13.02.07 - «Электроснабжение» (по отраслям) (базовая подготовка), квалификация - техник;

13.02.07 - «Электроснабжение» (базовая подготовка), квалификация - техник;

23.02.01 – Организация перевозок и управления на транспорте (по видам) (базовая подготовка), квалификация - техник;

23.02.04 – «Техническая эксплуатация подъёмно-транспортных, строительных, дорожных машин и оборудования» (по отраслям) (базовая подготовка), квалификация - техник;

23.02.06 – «Техническая эксплуатация подвижного состава железных дорог» (базовая подготовка), квалификация - техник;

27.02.03 – «Автоматика и телемеханика на транспорте» (железнодорожном транспорте) (базовая подготовка), квалификация - техник;

23.02.09 – «Автоматика и телемеханика на транспорте» (железнодорожном транспорте) (базовая подготовка), квалификация - техник;

ТРЕБОВАНИЕ К СТРУКТУРЕ ПРОГРАММЫ ПОДГОТОВКИ СПЕЦИАЛИСТОВ СРЕДНЕГО ЗВЕНА

1. Программа подготовки специалистов среднего звена предусматривает изучение следующих учебных циклов:

общего гуманитарного и социально-экономического;

математического и общего естественнонаучного;

профессионального;

и разделов:

учебная практика;

производственная практика (по профилю специальности);

производственная практика (преддипломная);

промежуточная аттестация;

государственная итоговая аттестация.

2. Обязательная часть программы подготовки специалистов среднего звена по учебным циклам составляет около 70 процентов от общего объема времени, отведенного на их освоение.

Вариативная часть (около 30 процентов) дает возможность расширения и (или) углубления подготовки, определяемой содержанием обязательной части, получения дополнительных компетенций, умений и знаний, необходимых для обеспечения конкурентоспособности выпускника в соответствии с запросами регионального рынка труда и возможностями продолжения образования. Дисциплины, междисциплинарные курсы и профессиональные модули вариативной части определены образовательной организацией.

Общий гуманитарный и социально-экономический, математический и общий естественнонаучный учебные циклы состоят из дисциплин.

Профессиональный учебный цикл состоит из общепрофессиональных дисциплин и профессиональных модулей в соответствии с видами деятельности.

В состав профессионального модуля входит один или несколько междисциплинарных курсов.

При освоении обучающимися профессиональных модулей проводятся учебная и (или) производственная практика (по профилю специальности).

3. Обязательная часть общего гуманитарного и социально-экономического учебного цикла Программы подготовки специалистов среднего звена базовой подготовки предусматривает изучение следующих обязательных дисциплин: «Основы философии», «История», «Иностранный язык», «Иностранный язык в профессиональной деятельности», «Физическая культура»;

Обязательная часть профессионального учебного цикла программы подготовки специалистов среднего звена базовой подготовки предусматривает

изучение дисциплины «Безопасность жизнедеятельности» в объёме не менее 68 часов, из них на освоение основ военной службы – 48 часов.

Образовательный процесс в филиале реализуется на основе современных образовательных технологий: проблемное обучение, кейс-метод, личностно-ориентированная технология обучения, игровая педагогическая технология, как средство развития активности, инициативы, творчества личности, умений вести дискуссию; блочно-модульная технология, основанная на компетенциях и направленная на развитие профессиональных умений и навыков; метод проектов, который активизирует обучающегося, его интеллектуальную сферу, формирует умение самостоятельно конструировать знания, способствует эффективному поиску, обработке, анализу информации для оптимального решения производственных задач; коллективная мыслительная деятельность в малых подгруппах с элементами игровых педагогических технологий; исследовательские методы; метод контекстного обучения в виде конкурсов и деловых игр.

В целях реализации компетентного подхода в образовательном процессе помимо традиционных лекций, семинаров используются активные и интерактивные формы проведения занятий: деловые и ролевые игры, занятия-экскурсии, тренинги, разбор конкретных производственных ситуаций – «case study», «круглые столы», компьютерное моделирование, опережающая самостоятельная работа – изучение обучающимися нового материала до его изложения преподавателем на лекции и других аудиторных занятиях, групповые дискуссии и т.п.

Используются на занятиях по всем дисциплинам электронные презентации лекций, проектов, практических и семинарских занятий и т.д.

В рамках учебных дисциплин и профессиональных модулей проходили встречи с работодателями.

На открытых учебных занятиях преподавателями филиала демонстрируются Инновационные формы и методы обучения.

За отчётный учебный год педагогическими работниками проведено 57 открытых занятий (мероприятия).

В 2025 году преподаватели филиала активно сотрудничали с ФГБУ ДПО «УМЦ ЖДТ», являясь рецензентами учебников, учебных пособий, работая надписанием новых учебников, учебных пособий и методических пособий. Лысова Светлана Викторовна разработала «Методические указания по экологии на железнодорожном транспорте для заочников специальности 23.02.04». Журавлева Анастасия Александровна разработала учебное пособие «Иностранный язык в профессиональной деятельности».

Варламов Анатолий Игоревич, Ларин Алексей Викторович, Михайлина Татьяна Михайловна, Гулина Татьяна Васильевна написали Экспертное заключение на Фонд оценочных средств Регионального этапа Всероссийской олимпиады профессионального мастерства в системе среднего профессионального образования по укрупненной группе специальностей СПО 23.00.00. Техника и технология наземного транспорта (г. Петрозаводск).

Варламов Анатолий Игоревич, Полевой Александр Витальевич, Ефимкин Николай Анатольевич написали Экспертное заключение на Учебное пособие

«Техническая эксплуатация железных дорог и безопасность движения. Организация ремонта подвижного состава». Седова Юлия Владимировна написала Экспертное заключение по результатам независимой экспертизы проекта федерального государственного образовательного стандарта среднего профессионального образования по дисциплине Транспортная безопасность. Ларин Алексей Викторович, Варламов Анатолий Игоревич написали Экспертное заключение на Проект ФГОС СПО и ПООП по специальности 23.02.04 Техническая эксплуатация подъемно-транспортных, строительных, дорожных машин и оборудования. Шурахаев Владимир Андреевич провел экспертизу Методического пособия по выполнению практических заданий по ПМ.02. Добросельский Владимир Евгеньевич по заказу УМЦ пишет «Пособие для локомотивных бригад по обеспечению безопасности движения поездов» и «Пособие по выполнению курса профессиональной подготовки. Дополнительная профессиональная программа. Действия локомотивных бригад в аварийных и нестандартных ситуациях при управлении и эксплуатации моторвагонного подвижного состава».

Учебно- методическая комиссия по специальности 23.02.04 в УМЦ одобрила заявки и рекомендовала к разработке учебные пособия преподавателей нашего филиала. Фролова Екатерина Александровна работает над Методическим пособием по выполнению практических занятий для обучающихся образовательных учреждений среднего профессионального образования по материаловедению; Серегина Елена Владимировна разрабатывает ФОС по Основам финансовой грамотности; Изотов Дмитрий Алексеевич работает над Методическими указаниями и контрольными заданиями для обучающихся заочной формы обучения по дисциплине История России; Миллер Наталия Александровна разрабатывает Фонды оценочных средств учебной дисциплины «Основы бережливого производства»; Савкина Мария Михайловна – учебное пособие «Метрология и стандартизация»; Сикора Елена Олеговна- курс лекций «История России с древнейших времен до наших дней»; Киселев Владимир Иванович - Методическое пособие по выполнению практических занятий Безопасность жизнедеятельности.

Варламов А. И. и Шурахаев В.А. -утвержденные член УМК ФУМО СПО, принимают активное участие в работе учебно-методических комиссий по специальностям СПО. Шурахаев В.А. участвовал в работе учебно-методических комиссий по специальности Электроснабжение на железнодорожном транспорте. Полевой А. В. принимал активное участие в Заседаниях Центрального и Северо-Западного региональных советов профессионального образования и обучения на железнодорожном транспорте. Варламов А.И., являясь утвержденным членом УМК ФУМО СПО, принимал активное участие в работе учебно-методической комиссии по специальности 23.02.04 Техническая эксплуатация подъемно-транспортных, строительных, дорожных машин и оборудования (по отраслям) при Координационно-методическом совете Росжелдора.

Для обеспечения учебного процесса все преподаватели филиала участвовали в написании методических разработок по темам дисциплин и МДК.

В филиале организована подготовка специалистов с учетом требований и потребностей работодателей.

1.1.12 Дополнительное профессиональное образование

Таблица Структурная схема организации дополнительного профессионального образования

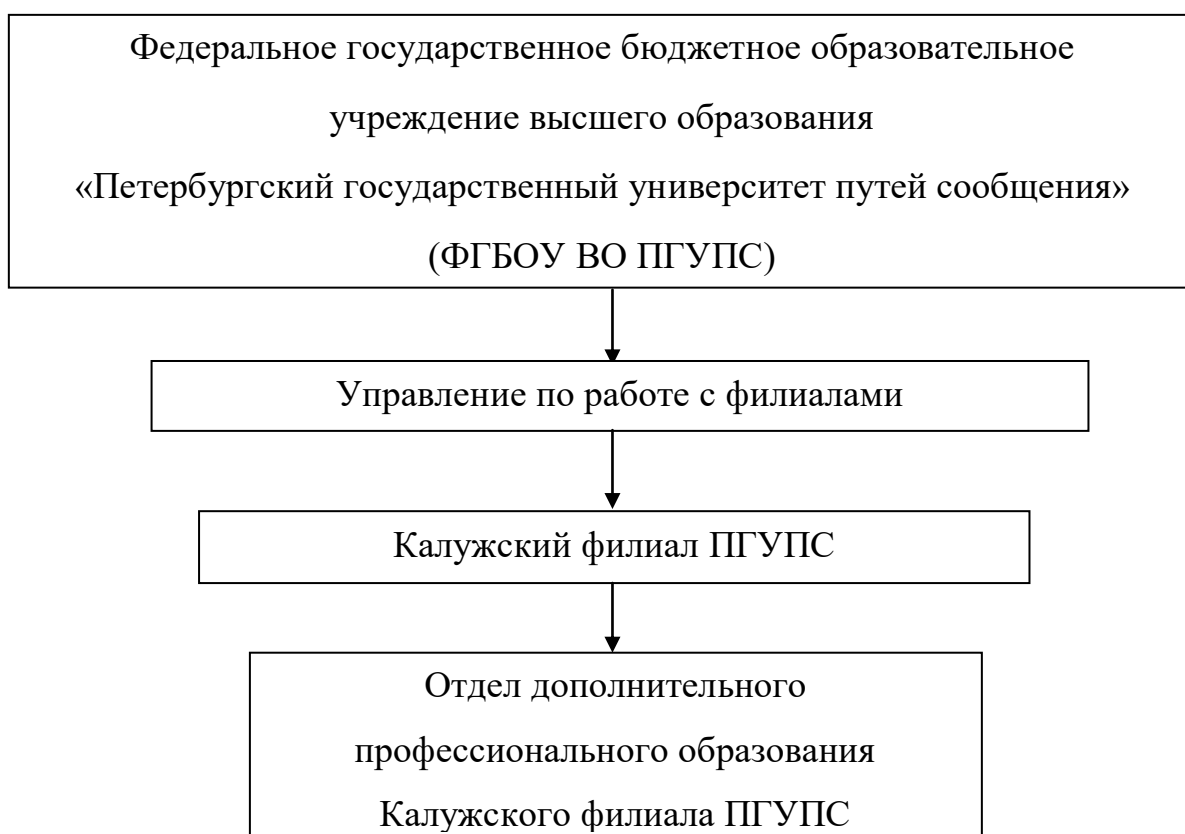
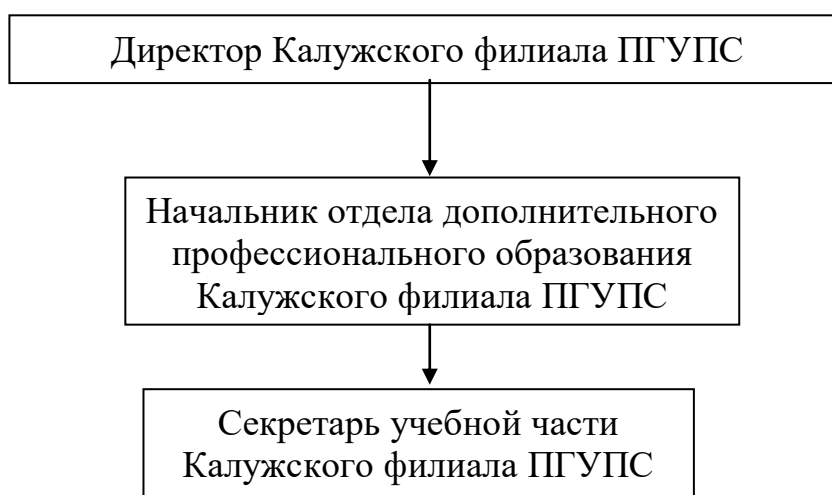


Таблица Структурная схема управления дополнительным профессиональным образованием в филиале



Система дополнительного профессионального образования

Система дополнительного профессионального образования - система непрерывного образования, основной задачей которого является постоянное повышение квалификации, переподготовка специалистов, служащих, рабочих включающая совокупность взаимодействующих преемственных образовательных программ.

Дополнительные профессиональные образовательные программы разрабатываются и реализуются филиалом самостоятельно с учетом потребностей заказчика и профессиональных стандартов, квалификационных требований, указанных в квалификационных справочниках по соответствующим должностям, профессиям и специальностям

Целями дополнительного профессионального образования являются совершенствование профессиональных качеств специалистов или переподготовка их, а так же рабочих по новым видам профессиональной деятельности в связи с развитием науки, техники и технологий, совершенствования образовательных стандартов,

- всестороннее удовлетворение образовательных потребностей граждан, юридических лиц, общества и государства;

- актуализация теоретических и практических знаний работников, приобретение навыков и умений, необходимых для освоения современных методов решения профессиональных задач;

- формирование дополнительных знаний, способствующих качественному выполнению должностных обязанностей;

- углубленное изучение специализированных программ ДПО, совершенствование знаний обучающихся для выполнения нового вида профессиональной деятельности или получения дополнительной квалификации;

- формирование профессиональных компетенций на основе совершенствования предыдущего опыта работы руководителей, способности к управлению в современных условиях;

- развитие у слушателей стратегического мышления, способностей к инновациям, непрерывному обучению;

- реализация ускоренного приобретения обучающимися навыков, необходимых для выполнения определенной работы или групп работ соответствующих профессиональной деятельности работников, приобретение умений и знаний, необходимых для обеспечения конкурентоспособности рабочего в соответствии с запросами рынка труда;

- формирование у рабочих, имеющих профессии, дополнительных умений и знаний для совершенствования их профессионального уровня и получения возможностей для работы по новой профессии;

- совершенствование профессиональных знаний и умений с учетом запросов работодателей, особенностей развития региона, науки, техники, технологий.

Дополнительное профессиональное образование завершается итоговой аттестацией и выдачей слушателю соответствующего документа установленного образца.

Образовательные услуги в сфере ДПО осуществляются на возмездной основе за счет средств физических и юридических лиц.

Таблица Объем образовательных услуг в сфере ДПО и Профессионального обучения (ПО) оказанных в 2025 году

Наименование железной дороги, дирекции, структурного подразделения филиалов или ДЗО ОАО «РЖД», других предприятий (не явл. подразд ж.д. тр.)	Код, наименование профессии	Срок обучения мес. (согласно учебному плану)	Сведения о количестве слушателей по программам подготовки, переподготовки, повышения квалификации рабочих, служащих	Сведения о количестве слушателей по программам повышения квалификации специалистов
Физические лица (из числа студентов, обучающихся по программе СПО)	13720, Машинист железнодорожно - строительных машин	6 мес (314)	19	0
Физические лица (из числа студентов, обучающихся по программе СПО)	13895, Машинист мотовоза	6 мес (314)	17	0
Физические лица (из числа студентов, обучающихся по программе СПО)	17334, Проводник пассажирского вагона	3,5 мес. (264ч.)	20	0
Физические лица (из числа студентов, обучающихся по программе СПО спец. 23.02.06 и лиц, имеющих профильное образование по программе СПО и ВПО)	16887, Помощник машиниста электропоезда	5 мес. (308ч.)	38	0
Физические лица (из числа студентов, обучающихся по программе СПО)	16887, Помощник машиниста электропоезда	5 мес (392ч.)	30	0

спец. 23.02.04)				
Физические лица (из числа студентов, обучающихся по программе СПО спец. 23.02.06)	16885, Помощник машиниста электровоза	5 мес. (308ч.)	13	0
ООО «Аэроэкспресс»	Действия локомотивных бригад в аварийных и нестандартных ситуациях при управлении и эксплуатации моторвагонного подвижного состава	1 мес (74ч.)	0	48
ВСЕГО			137	48

Взаимодействие с работодателем или заказчиком обучения

1. Заказчик обучения поручает, а филиал (отдел дополнительного профессионального образования) принимает на себя обязательства по подготовке, переподготовке и повышению квалификации рабочих кадров, специалистов и руководителей структурных подразделений работодателя или Заказчика

2. Обучение проводится в соответствии с утверждёнными директором филиала учебными планами и программами.

3. Филиал (отдел ДПО) производит подготовку, переподготовку и повышение квалификации в соответствии с запросами Заказчика (Работодателя) на обучение

4. По окончании курсов обучения Исполнитель (Филиал- отдел ДПО) выдает слушателям, выполнившим учебный план в полном объеме, соответствующий документ установленного образца.

5. Заказчик (Работодатель) оплачивает Исполнителю (филиалу) стоимость услуг по обучению.

6. Исполнитель (Филиал - отдел ДПО) информирует Заказчика (Работодателя) о соблюдении обучающимися требований дисциплины и правил внутреннего распорядка Исполнителя, успеваемости, качестве освоения обучающимися образовательных программ.

7. Структурное подразделение- филиал предоставляет заказчику услуг возможность ознакомления с уставом ФГБОУ ВО ПГУПС, лицензией на право ведения образовательной деятельности и другими документами, регламентирующими организацию образовательного процесса, при необходимости, представляет заказчику их копии.

8. Формы обучения устанавливаются структурными подразделениями в соответствии с потребностями Заказчика, на основании заключенного с ним договора и образовательных программ.

9. Производственное обучение (производственная практика) организуется на рабочих местах, в структурных подразделениях Работодателя. Работодатель обеспечивает качественное прохождение производственной практики обучающимися, контролирует выполнение программы практики в полном объеме, выдает заключение о достигнутом уровне квалификации

Перспективы развития ДПО в филиале:

1. Организация мониторинга потребностей в обучении в сфере Дополнительного профессионального образования и профессионального обучения работников ОАО «РЖД» и предприятий других отраслей экономики для разработки соответствующих учебных планов и программ, наиболее компетентного подхода к составлению планов работы на перспективу, актуализации направлений деятельности.

2. Предложение (реклама) услуг по обучению в сфере Дополнительного профессионального образования и профессионального обучения

3. Развитие материально-технической базы, систем информационного обеспечения, электронных ресурсов, повышающих качество обучения по программам дополнительного профессионального образования и профессионального обучения, применение новых форм и методов обучения.

4. Привлечение к преподаванию по программам дополнительного профессионального образования и профессионального обучения преподавателей из числа наиболее опытных работников – руководителей предприятий, с большим производственным стажем работы.

5. Организация профессиональной подготовки обучающихся филиала по программам профессионального обучения по профессиям рабочих, должностей служащих.

1.1.13 Научно-исследовательская деятельность

Под руководством преподавателей обучающиеся выполняют проектную, исследовательскую или творческую работу с глубоким анализом первоисточников и поиском решений для реализации собственной идеи.

Ежегодно обучающиеся выполняют дипломные проекты, с выделением грантов, по заданию Московской железной дороги, для дальнейшего внедрения на производстве.

Преподаватели в 2025 году проводили научно-практические конференции на базе филиала и принимали участие в научно-представительских мероприятиях сторонних организаций: в Международных, Всероссийских, Региональных научно-практических конференциях.

В филиале проведены три Международные научно-практические конференции, ставшие ежегодными:

1. Международная научно-практическая конференция «Железнодорожный транспорт: проблемы и пути развития, его прошлое, настоящее и будущее».

Организатор конференции Шурахаев В. А. Конференция собрала 52 участника. В конференции приняли участие преподаватели нашего филиала: Шурахаев В. А., Тасенкова Ю. В., Никитина Я. А., Мурашкина Е. В.

2. Международная научно-практическая конференция «Сквозь призму времени»: посвященная Году Защитника Отечества. Организаторами конференции были Миллер Н. А. и Чемисова Н. В. 26 участников. В конференции приняли от нашего филиала преподаватели: Чемисова Н.В., Миллер Н.А.

3. Миллер Н.А и Чемисова Н.В. в 2025 году продолжили цикл краеведческих конференций «Платоны и Невтоны родной земли», конференция посвящена 65-летию со дня образования Московской железной дороги и 150-летию Калужского железнодорожного узла. 60 участников. В конференции приняли от нашего филиала преподаватели: Чемисова Н. В., Миллер Н. А.

В 2025 году Астапкович Е. В., Кузнецова О.В., Дубникова А. Э. и Журавлева А.А. провели в филиале Вторую научно-практическую лингвострановедческую конференцию студентов «Страны изучаемого языка. Их история, современное развитие, достопримечательности и интересные факты».

В 2025 году комиссия естественно-научных дисциплин провела Международная олимпиада по информатике, посвященной Международному дню Интернета в режиме on-line для студентов 1-2 курсов, учащихся 10-11 классов общеобразовательных школ, приуроченную к "Неделе науки" университета.

Проведены 6 технических конференций студентов филиала по специальностям.

Обучающиеся активно подключаются к участию в научно-практических конференциях. Результаты научных исследований обучающихся находят свое логическое завершение в форме опубликования материалов. Обучающиеся участвуют в разработке реальных дипломных проектов по заказам предприятий, 6 обучающихся приняли участие в конкурсе дипломных проектов образовательных учреждений ФАЖТ, их руководителями были преподаватели: Амосовым А.В., Варламов А.И., Шурахаев В.А., Никитина Я.А., Мурашкина Е.В., Ефимкин Н.А.

Преподаватели участвовали в смотрах –конкурсах проводимых «УМЦ ЖДТ», Росжелдора, Министерства транспорта.

В смотре-конкурсе «Лучшие методические разработки для системы СПО» приняли участие: Миллер Н. А. в номинации «Методическая разработка внеурочной деятельности», Чемисова Н. В. и Сикора Е.О. в номинации «Методическая разработка учебного занятия», Жиряков Р.В. в номинации «Методическая разработка по использованию имитационного тренажера»

Для смотра-конкурса творческих проектов «Будущие железнодорожники России» подготовили участников Николаев А.Е. и Шурахаев В.А. конкурс проводил «УМЦ ЖДТ».

К смотрю-конкурсу Росжелдора «Лучший студенческий реферат» подготовили участников Николаев А.Е., Ларин А.В.

Стал участником Всероссийского конкурса «Мастер года» Шурахаев В. А. Его работа прошла во второй этап Всероссийского конкурса «Мастер года» и в региональном этапе заняла первое место.

К Смотрам-конкурсам Росжелдора наши преподаватели готовили участников: Мурашкина Е.В.- к Викторина на знание Правил технической эксплуатации железных дорог Российской Федерации среди студентов образовательных учреждений -1 место и к Четырнадцатой общесетевой Викторине на знание Правил технической эксплуатации железных дорог Российской Федерации;

Шурахаев В.А. - к Конкурсу плакатов «Безопасность на железнодорожном транспорте».

Шурахаев В.А. принял участие в Международном конкурсе творческих работ, посвященном дню Матери «Святость подвига матери» -3 место.

Сикора Е.О. участвовала в Всероссийском конкурсе творческих работ «Традиция побеждать».

Николаев А.Е. принимал участие в роли эксперта во Всероссийском конкурсе лучших студенческих работ по охране труда «PRO. Безопасность» в Томском техникуме железнодорожного транспорта

Фролова Е.А. и Чемисова Н.В. в течении многих лет проводят большую просветительскую работу: участвуют с обучающимися в образовательных программах, интерактивных занятиях музея космонавтики «Астрономические исследования», «Научно-приключенческий комплекс и 5D кабины», «Космонавты и водолазы».

Организация исследовательской работы в филиале - это проектирование совместной познавательно-исследовательской деятельности педагогов и обучающихся.

Большое внимание в филиале уделяется исследовательской работе обучающихся, основной целью которой является создание условий для раскрытия творческих способностей обучающихся в сфере научной деятельности, формирование у них навыков ведения научных исследований.

Научно-исследовательская работа имеет практическую ценность для всех обучающихся.

Для повышения качества образования в настоящее время недостаточно только давать знания, в филиале преподаватели создают условия, чтобы молодые люди самостоятельно могли решать задачи в тех областях, где они будут востребованы.

1.1.14 МЕЖДУНАРОДНАЯ ДЕЯТЕЛЬНОСТЬ

Международная деятельность в филиале организуется на основе Федерального закона «Об образовании в Российской Федерации» № 273-ФЗ, Федерального закона «О правовом положении иностранных граждан в Российской Федерации» № 115-ФЗ.

На основе вышеуказанных документов на обучение в филиал принимаются иностранные граждане, въехавшие в Россию для получения образования.

На сегодняшний день в учебном заведении обучаются студенты-иностранцы, выходцы из стран СНГ: Узбекистан. Иностранным гражданам, нуждающимся в общежитии, предоставляется койко-место, осуществляется временная регистрация по месту проживания.

Иностранные обучающиеся знакомятся с положениями и документами филиала: с Уставом Калужского филиала ПГУПС, с Правилами проживания обучающихся в общежитии, с Положением об общежитии, с Положением о студенческом Совете общежития, Положением о единых требованиях к форме одежды и внешнем виде обучающихся (дресс-коде) по образовательным программам среднего профессионального образования в Калужском филиале ПГУПС, Положение о языке образования в Калужском филиале ПГУПС, а также с локальными актами учебного заведения.

Воспитательная работа заведующих отделениями, классных руководителей, воспитателей общежитий, педагога-психолога, социального педагога и всех педагогических работников филиала направлена на создание благоприятного климата в группах, в которых обучаются обучающиеся – иностранцы.

Формирование дружеской, уважительной атмосферы в коллективе осуществляется через беседы, классные часы, совместные мероприятия, проводимые в филиале.

Иностранные обучающиеся, благодаря благоприятному климату, созданному в филиале, быстро адаптируются в студенческом коллективе.

1.1.15 ВНЕУЧЕБНАЯ РАБОТА

В основу воспитательной деятельности филиала положены:

– Рабочая программа воспитания и Календарный план воспитания Калужского филиала ПГУПС;

– Основы государственной молодёжной политики Российской Федерации;

– Федеральный закон «Об образовании в Российской Федерации»;

– Стратегия национальной безопасности РФ (утверждена Указом Презид РФ от 02.07.2021 № 400);

– Основы государственной политики по сохранению и укреплению традиционных российских духовно-нравственных ценностей (утверждены Указом Президента РФ от 09.11.2022 № 809);

– План основных мероприятий, проводимых в рамках Десятилетия детства, на период до 2027 года;

– Комплексный план противодействия идеологии терроризма в РФ на 2024–2028 годы (утвержден Президентом РФ 30.12.2023);

– Письмо Минпросвещения России от 18.02.2025 № 06-221 «О направлении методических рекомендаций по реализации цикла внеурочных занятий "Разговоры о важном"»;

– Письмо Минпросвещения России от 16.09.2025 № СК-1115/06 «О продолжении реализации курса внеурочной деятельности "Разговоры о важном"»;

– Стандарт церемонии поднятия (спуска) Государственного флага РФ;

– Письмо Минпросвещения России от 11.08.2025 № 03

На основе вышеуказанных документов разработана программа воспитательной работы филиала, которая основывается на решении следующих задач: формирование конкурентоспособной, социально и профессионально

мобильной личности, владеющей общечеловеческими нормами нравственности, правовой культурой и имеющей гражданскую позицию, сформированную в творческой среде воспитательной деятельности филиала в соответствии с современными требованиями системы профессионального образования.

Воспитательная работа филиала ведется на основе Рабочей программы воспитания и Календарного плана по следующим направлениям: патриотическое воспитание, духовно-нравственное воспитание, эстетическое воспитание, физическое воспитание, формирование культуры здорового образа жизни и эмоционального благополучия, профессионально-трудовое воспитание, экологическое воспитание, ценности научного познания. Так же в программе воспитания имеется ряд модулей, соответствующих тому или иному направлению. В основу каждого направления заложены базовые ценности российского общества, а также государственная политика в области воспитания.

Каждое направление преследует определённые цели и предполагает разные виды деятельности, которые позволяют формировать жизненную позицию личности обучающегося по отношению к действительности, избранной специальности, будущей работе, окружающим людям и себе, помогает обучающимся самореализоваться.

Воспитательная работа четко спланирована.

В ходе составления Рабочей программы воспитания и Календарного плана воспитания филиала на 2025-2026 учебный год используется Примерная рабочая программа воспитания для образовательных организаций, реализующих программы среднего профессионального образования, разработанную «Институтом изучения детства, семьи и воспитания Российской академии образования», а также предложения, вносимые цикловыми комиссиями, заведующими отделениями, руководителем физического воспитания, воспитателями общежитий, студенческим профкомом, Советом обучающихся, Советом общежития, анализируются результаты работы за прошедший учебный год.

В годовой план воспитательной работы вносятся коррективы в течение года, которые отражаются в ежемесячном плане работы филиала, который, в свою очередь, утверждается директором.

На основе общего плана составляются планы воспитательной работы общежития на месяц, планы работы учебных групп на семестр, план работы социального педагога, психолога, Совета обучающихся филиала, Совета общежития, Совета профилактики правонарушений филиала, которые позволяют сделать воспитательную работу целенаправленной.

Воспитательную работу в филиале регламентируют следующие положения:

«Положение о классном руководстве»; «Правила внутреннего распорядка для обучающихся и слушателей филиала»; «Положение о стипендиальном обеспечении и других формах социальной поддержки обучающихся филиала»; «Положение о студенческом общежитии»; Инструкция о дежурстве; «Положение о поощрении учебных групп по итогам семестра»; «Положение о Совете профилактики»; «Положение о поощрении обучающихся за внеурочную деятельность»;

«Положение о социально – педагогической и психологической службе филиала»; «Положение о единых требованиях к форме одежды и внешнем виде обучающихся в Калужском филиале ПГУПС»; «Положение о гарантиях социальной поддержки детей – сирот и детей, оставшихся без попечения родителей, обучающихся в Калужском филиале ПГУПС», «Положение об организации инклюзивного образования детей- инвалидов и детей с ограниченными возможностями здоровья в Калужском филиале ПГУПС», «Положение о порядке предоставления академического отпуска обучающимся, обучающимся по программе профессионального образования», «Положение о музее»; «Положение о библиотеке», «Положение об учебно- воспитательной комиссии», «Положение о формах, основаниях и порядке осуществления материальных поощрений и дисциплинарных взысканий обучающихся в Калужском филиале ПГУПС», «Положение о языке обучения в Калужском филиале ПГУПС», Положение о культурно – досуговой деятельности», «Положение о защите обучающихся от информации, причиняющей вред их здоровью (или) развитию», «Положение об организации питания обучающихся в Калужском филиале ПГУПС».

Координирует воспитательную работу в филиале социальный педагог совместно с заведующими отделениями, воспитателями общежитий, классными руководителями учебных групп.

Для стимулирования работы классных руководителей в филиале действует рейтинговая система оплаты труда.

Для развития самоуправления, гражданской ответственности и социальной активности обучающихся в филиале развивается студенческое самоуправление, ежемесячно осуществляются заседания Совета обучающихся, Совета общежития и Первичной профсоюзной организации филиала. Ежемесячно председатель Совета обучающихся принимает участие в работе координационного совета обучающихся образовательных организаций Калужской области «Шаг вперед». Создано первичное отделение Общероссийского общественно-государственного движения детей и молодежи (Движение первых), которое входит в региональное отделение Движения г. Калуги Калужской области.

Для внеучебной работы с обучающимися используется зал заседаний, актовый зал, аудитории, помещение столовой, спортивный зал, библиотека, музей филиала, комната для занятий и телевизионная комната в общежитии №2, тренажерные залы филиала и общежития.

В учебном заведении имеются музыкальные инструменты: гитары, синтезатор, фортепиано, цифровая видеотехника.

Спортивная база филиала хорошо оснащена. В спортивном зале установлены шведские стенки, гимнастические скамейки, защитная сетка, баскетбольные кольца. В тренажерном зале филиала и общежития находятся тренажеры для занятий обучающихся. Мячи, теннисные столы, ракетки, маты, туристическое снаряжение, стойки для прыжков в высоту, гимнастические маты, гири, гантели, мячи для метбола, лыжи с ботинками, форма для сборных команд – это перечень спортивного инвентаря филиала.

Спортивное и здоровьесберегающее направление в Калужском филиале ПГУПС является одним из приоритетных направлений, основной целью которого

является совершенствование физкультурно-оздоровительной и спортивно-массовой работы, воспитание физических, нравственных, патриотических качеств у обучающихся, формирование у них устойчивой мотивации и потребности к здоровому образу жизни.

Для достижения этой цели были поставлены следующие задачи: привлечение обучающихся к регулярным занятиям физической культурой и спортом;

- повышение уровня их физической подготовленности и спортивного мастерства;

- пропаганда здорового образа жизни среди обучающихся, укрепление здоровья, физическое совершенствование;

- улучшение физкультурно-спортивной работы с обучающимися во внеурочное время; выявление талантливых спортсменов для участия в городских, областных и ведомственных соревнованиях;

- развитие материально-технической базы и создание условий для занятий физической культурой;

- патриотическое воспитание молодёжи.

Обучающиеся повышают свое мастерство в спортивных секциях филиала, города и области. Занятия спортом обучающиеся продолжают и во внеурочное время. Работают спортивные секции: волейбол, баскетбол, настольный теннис.

Для привлечения к систематическим занятиям физической культурой и спортом проводятся спортивные состязания. Обучающиеся принимали участие в региональных соревнованиях по лыжным гонкам на базе СШОР «Орлёнок», в региональном турнире по шахматам, в соревнованиях по самбо в и других спортивных мероприятиях Студенческой спортивной лиги среди команд учреждений профессионального образования. Стал традиционным турнир по волейболу среди отделений, посвящённый памяти выпускников филиала, погибших при выполнении боевых задач в зоне СВО.

Так же спортсмены филиала занимают призовые места в межведомственных соревнованиях расположенных на полигоне Московской железной дороги.

Обучающиеся филиала принимали участие во Всероссийских соревнованиях «Кросс Наций 2025», «Лыжня России», «Российский азимут», «Оранжевый мяч».

Для достижения высоких результатов в филиале созданы необходимые условия: квалифицированные заинтересованные кадры, система внеурочных спортивно-массовых мероприятий и достаточно оснащенная материальная база.

Каждый урок несёт оздоровительную направленность, формирует понятие здорового образа жизни через личный пример педагогов и дозированную нагрузку, способствует развитию двигательных качеств и уменьшению гиподинамии.

В группах пропагандируется активный отдых: посещали Музей спортивной славы Калужской области.

Обучающиеся филиала принимают участие в сдаче норм физкультурно-спортивного комплекса «Готов к труду и обороне» (ГТО)

Команды филиала участвуют в мероприятиях пропагандирующих здоровый образ жизни: акция "Километры здоровья", приуроченная к Всемирному Дню велосипеда, Всероссийскому дню бега, Всероссийскому дню хотьбы, онлайн-акция

«Фундамент здоровья» среди СПО Калужской области, областная донорская акция «Поделись жизнью», Фестиваль ГТО и военно-прикладных видов спорта, приуроченный к празднованию Дня СПО.

Модуль «Образовательная деятельность»

Реализация воспитательного потенциала образовательной деятельности предусматривает:

– использование воспитательных возможностей содержания учебных дисциплин и профессиональных модулей для формирования у обучающихся позитивного отношения к российским традиционным духовно-нравственным и социокультурным ценностям, подбор соответствующего тематического содержания, текстов для чтения, задач для решения, проблемных ситуаций для обсуждений и т.п., отвечающих содержанию и задачам воспитания;

– привлечение внимания обучающихся к ценностному аспекту изучаемых на аудиторных занятиях объектов, явлений, событий и т.д., инициирование обсуждений, высказываний обучающимися своего мнения, выработки личностного отношения к изучаемым событиям, явлениям;

– использование учебных материалов (образовательного контента, художественных фильмов, литературных произведений и проч.), способствующих повышению статуса и престижа рабочих профессий, прославляющих трудовые достижения, повествующих о семейных трудовых династиях;

– инициирование и поддержка исследовательской деятельности при изучении учебных дисциплин и профессиональных модулей в форме индивидуальных и групповых проектов, исследовательских работ воспитательной направленности;

– реализация курсов, дополнительных факультативных занятий исторического просвещения, патриотической, гражданской, экологической, научно-познавательной, краеведческой, историко-культурной, туристско-краеведческой, спортивно-оздоровительной, художественно-эстетической, духовно-нравственной направленности, а также курсов, направленных на формирование готовности обучающихся к вступлению в брак и осознанному родительству;

– организация и проведение экскурсий (в музеи, картинные галереи, технопарки, на предприятия и др.), экспедиций, походов.

Модуль «Кураторство»

Реализация воспитательного потенциала кураторства как особого вида педагогической деятельности, направленной в первую очередь на решение задач воспитания и социализации обучающихся, предусматривает:

– организацию социально-значимых совместных проектов, отвечающих потребностям обучающихся, дающих возможности для их самореализации, установления и укрепления доверительных отношений внутри учебной группы и между группой и куратором;

– сплочение коллектива группы через игры и тренинги на командообразование, походы, экскурсии, празднования дней рождения,

тематические вечера и т. п.;

– организацию и проведение регулярных родительских собраний, информирование родителей об академических успехах и проблемах обучающихся, их положении в студенческой группе, о жизни группы в целом; помощь родителям и иным членам семьи во взаимодействии с педагогическим коллективом и администрацией;

– работа со студентами, вступившими в ранние семейные отношения, проведение консультаций по вопросам этики и психологии семейной жизни, семейного права;

– планирование, подготовку и проведение праздников, фестивалей, конкурсов, соревнований и т. д. с обучающимися.

Модуль «Наставничество»

Реализация воспитательного потенциала наставничества как универсальной технологии передачи опыта и знаний предусматривает:

– содействие осознанному выбору оптимальной образовательной траектории, в том числе для обучающихся с особыми потребностями (детей с ОВЗ, одаренных, обучающихся, находящихся в трудной жизненной ситуации);

– оказание психологической и профессиональной поддержки наставляемому в реализации им индивидуального маршрута и в жизненном самоопределении;

– определение инструментов оценки эффективности мероприятий по адаптации и стажировке наставляемого;

– привлечение к наставнической деятельности признанных авторитетных специалистов, имеющих большой профессиональный и жизненный опыт (сотрудников предприятий и организаций-партнеров).

Модуль «Основные воспитательные мероприятия»

Реализация воспитательного потенциала основных воспитательных мероприятий предусматривает:

– проведение общих для всей образовательной организации праздников, ежегодных творческих (театрализованных, музыкальных, литературных и т. п.) мероприятий, связанных с общероссийскими, региональными, местными праздниками, памятным датами;

– проведение торжественных мероприятий, связанных с завершением образования, переходом на следующий курс, а также совместных мероприятий с организациями-партнерами, направленных на знакомство и приобщение к корпоративной культуре предприятия, организации;

– разработку и реализацию обучающимися социальных, социально-профессиональных проектов, в том числе с участием социальных партнёров образовательной организации;

– организацию тематических мероприятий, нацеленных на формирование уважительного отношения к противоположному полу, понимания любви как основы таких отношений и готовности к вступлению в брак (День матери, День семьи, любви и верности и т. д.);

Модуль «Организация предметно-пространственной среды»

Реализация воспитательного потенциала предметно-пространственной среды предусматривает совместную деятельность педагогов, обучающихся, других участников образовательных отношений по её созданию, поддержанию, использованию в воспитании:

- организация в доступных для обучающихся и посетителей местах музейно-выставочного пространства, содержащего экспозиции об истории и развитии образовательной организации с использованием исторических символов государства, региона, местности в разные периоды, о значимых исторических, культурных, природных, производственных объектах России, региона, местности;

- размещение карт России, регионов, муниципальных образований (современных и исторических, точных и стилизованных, географических, природных, культурологических, художественно оформленных, в том числе материалами, подготовленными обучающимися) с изображениями значимых культурных объектов своей местности, региона, России; портретов выдающихся государственных деятелей России, деятелей культуры, науки, производства, искусства, военных деятелей, героев и защитников Отечества;

- размещение, обновление художественных изображений (символических, живописных, фотографических, интерактивных) объектов природного и культурного наследия региона, местности, предметов традиционной культуры и быта;

- организацию и поддержание в образовательной организации звукового пространства позитивной духовно-нравственной, гражданско-патриотической воспитательной направленности (звонки-мелодии, музыка, информационные сообщения), исполнение гимна Российской Федерации (в начале учебной недели);

- оформление и обновление «мест новостей», стендов в помещениях общего пользования (холл первого этажа, рекреации и др.), содержащих в доступной, привлекательной форме новостную информацию позитивного профессионального, гражданско-патриотического, духовно-нравственного содержания;

- размещение материалов, отражающих ценность труда как важнейшей нравственной категории, представляющих трудовые достижения в профессиональной области, прославляющих героев и ветеранов труда, выдающихся деятелей производственной сферы, имеющей отношение к образовательной организации, предметов-символов профессиональной сферы,

- размещение информационных справочных материалов о предприятиях профессиональной сферы, имеющих отношение к профилю образовательной организации;

- размещение, поддержание, обновление на территории образовательной организации выставочных объектов, ассоциирующихся с профессиональными направлениями обучения;

- создание и обновление книжных выставок профессиональной литературы, пространства свободного книгообмена;

- оборудование, оформление, поддержание и использование спортивных и

игровых пространств, площадок, зон активного и спокойного отдыха;

– совместная с обучающимися разработка, создание и популяризация символики образовательной организации (флаг, гимн, эмблема, логотип и т. п.), используемой как повседневно, так и в торжественных ситуациях;

– разработка и обновление материалов (стендов, плакатов, инсталляций и др.), акцентирующих внимание обучающихся на важных для воспитания правилах, традициях, укладе образовательной организации, актуальных вопросах профилактики и безопасности.

Предметно-пространственная среда строится как максимально доступная для обучающихся с особыми образовательными потребностями.

Модуль «Взаимодействие с родителями (законными представителями)»

Реализация воспитательного потенциала взаимодействия с родителями (законными представителями) обучающихся предусматривает:

– организацию взаимодействия между родителями обучающихся и преподавателями, администрацией в области воспитания и профессиональной реализации студентов;

– проведение родительских собраний по вопросам воспитания, взаимоотношений обучающихся и педагогов, условий обучения и воспитания;

– привлечение родителей к подготовке и проведению мероприятий воспитательной направленности.

Модуль «Самоуправление»

Реализация воспитательного потенциала самоуправления обучающихся в образовательной организации, реализующей программы СПО, предусматривает:

– организацию и деятельность в образовательной организации органов самоуправления обучающихся (совет обучающихся);

– представление органами самоуправления интересов обучающихся в процессе управления образовательной организацией, защита законных интересов, прав обучающихся;

– участие представителей органов самоуправления обучающихся в разработке, обсуждении и реализации рабочей программы воспитания, в анализе воспитательной деятельности;

– привлечение к деятельности студенческого самоуправления выпускников, работающих по профессии/специальности, добившихся успехов в профессиональной деятельности и личной жизни.

Модуль «Профилактика и безопасность»

Реализация воспитательного потенциала профилактической деятельности в целях формирования и поддержки безопасной и комфортной среды предусматривает:

– организацию деятельности педагогического коллектива по созданию в образовательной организации безопасной среды как условия успешной воспитательной деятельности;

– вовлечение обучающихся в проекты, программы профилактической направленности, реализуемые в образовательной организации и в социокультурном окружении (антинаркотические, антиалкогольные, против курения, вовлечения в деструктивные детские и молодёжные объединения, культы, субкультуры, группы в социальных сетях; по безопасности в цифровой среде, на транспорте, на воде, безопасности дорожного движения, противопожарной безопасности, антитеррористической и антиэкстремистской безопасности, гражданской обороне и т. д.);

– сбор информации и регулярный мониторинг семей обучающихся, находящихся в сложной жизненной ситуации, профилактическая работа с неблагополучными семьями;

– организация психолого-педагогической поддержки обучающихся групп риска;

– организацию работы по развитию у обучающихся навыков саморефлексии, самоконтроля, устойчивости к негативному воздействию, групповому давлению;

– поддержку инициатив обучающихся, педагогов в сфере укрепления безопасности жизнедеятельности.

Модуль «Социальное партнёрство и участие работодателей»

Реализация воспитательного потенциала социального партнёрства образовательной организацией, реализующей программы СПО, в том числе во взаимодействии с предприятиями рынка труда, предусматривает:

– участие представителей организаций-партнёров, предприятий (организаций) и работодателей, в том числе в соответствии с договорами о сотрудничестве, в проведении отдельных производственных практик и мероприятий в рамках рабочей программы воспитания и календарного плана воспитательной работы (дни открытых дверей, ярмарки вакансий, государственные, региональные праздники, торжественные мероприятия и т. п.);

– участие представителей организаций-партнёров в проведении мастер-классов, аудиторных и внеаудиторных занятий, мероприятий профессиональной направленности;

– проведение на базе организаций-партнёров отдельных аудиторных и внеаудиторных занятий, презентаций, лекций, акций воспитательной направленности;

– проведение открытых дискуссионных площадок (студенческих, педагогических, родительских, совместных), куда приглашаются представители организаций-партнёров, на которых обсуждаются актуальные проблемы, касающиеся профессиональной сферы и рынка труда, жизни образовательной организации, реализующей программы СПО, муниципального образования, региона, страны;

– реализация социальных проектов, разрабатываемых и реализуемых обучающимися и педагогами совместно с организациями-партнёрами (профессионально-трудовой, благотворительной, экологической, патриотической, духовно-нравственной и т. д. направленности), ориентированных на воспитание

обучающихся, преобразование окружающего социума, позитивное воздействие на социальное окружение.

Модуль «Профессиональное развитие, адаптация и трудоустройство»

Реализация воспитательного потенциала работы по профессиональному развитию, адаптации и трудоустройству в образовательной организации, реализующей программы СПО, предусматривает:

- участие в конкурсах, фестивалях, олимпиадах профессионального мастерства (в т. ч. международных), работе над профессиональными проектами различного уровня (регионального, всероссийского, международного) и др.;

- циклы мероприятий, направленных на подготовку обучающихся к осознанному планированию своей карьеры, профессионального будущего (посещения центра содействия профессиональному трудоустройству выпускников, профессиональных выставок, ярмарок вакансий, дней открытых дверей на предприятиях, в организациях высшего образования и др.);

- экскурсии (на предприятия, в организации), дающие углублённые представления о выбранной специальности и условиях работы;

- организацию мероприятий, посвященных истории организаций/предприятий-партнёров; встреч с представителями коллективов, с сотрудниками-стажистами, представителями трудовых династий, авторитетными специалистами, героями и ветеранами труда, представителями профессиональных династий;

- использование обучающимися интернет-ресурсов, способствующих более глубокому изучению отраслевых технологий, способов и приёмов профессиональной деятельности, профессионального инструментария, актуального состояния профессиональной области; онлайн курсов по интересующим темам и направлениям профессионального образования;

- консультирование обучающихся по вопросам построения ими профессиональной карьеры и планов на будущую жизнь с учётом индивидуальных особенностей, интересов, потребностей;

- проведение тренингов, нацеленных на формирование рефлексивной культуры, совершенствование умений в области анализа и оценки результатов деятельности.

1.2 Анализ показателей деятельности филиала

Таблица 1 – Показатели самообследования

№ п/п	Показатели	Единица измерения	Значение показателя	
			2024 год	2025 год
1. Образовательная деятельность				
1.1.	Общая численность студентов, обучающихся по образовательным программам подготовки специалистов среднего звена, в том числе:	человек	1088	1037
1.1.1.	По очной форме обучения	человек	905	902
1.1.2.	По очно-заочной форме обучения	человек	-	-
1.1.3.	По заочной форме обучения	человек	183	135
1.2.	Количество реализуемых образовательных программ среднего профессионального образования	единиц	13	18
1.3.	Численность студентов, зачисленных на первый курс на очную форму обучения, за отчетный период	человек	282	258
1.4.	Численность/удельный вес численности выпускников, прошедших государственную итоговую аттестацию и получивших оценки "хорошо" и "отлично", в общей численности выпускников	человек %	187/83,5	179/84,8
1.5.	Численность/удельный вес численности студентов, ставших победителями и призерами олимпиад, конкурсов профессионального мастерства федерального и международного уровней, в общей численности студентов (курсантов)	человек %	12/1,3	19/2,1
1.6.	Численность/удельный вес численности студентов, обучающихся по очной форме обучения, получающих государственную академическую стипендию, в общей численности студентов	человек %	382/42,21	338/60,25
1.7.	Численность/удельный вес численности педагогических работников в общей численности работников	человек %	53/62	53/62
1.8.	Численность/удельный вес численности педагогических работников, имеющих высшее образование, в общей численности педагогических работников	человек %	53/100	53/100

1.9.	Численность/удельный вес численности педагогических работников, которым по результатам аттестации присвоена квалификационная категория, в общей численности педагогических работников, в том числе:	человек %	45/80,3	49/85,9
1.9.1.	Высшая	человек %	36/64	39/68
1.9.2.	Первая	человек %	9/16	10/17
1.10.	Численность/удельный вес численности педагогических работников, прошедших повышение квалификации/профессиональную переподготовку за последние 3 года, в общей численности педагогических работников	человек %	53/100	53/100
1.11.	Численность/удельный вес численности педагогических работников, участвующих в международных проектах и ассоциациях, в общей численности педагогических работников	человек %	0/0	0/0

2. Финансово-экономическая деятельность

2.1. Аналитическая часть

Филиал федерального государственного бюджетного образовательного учреждения высшего образования «Петербургский государственный университет путей сообщения Императора Александра I» в г.Калуге является обособленным структурным подразделением федерального государственного бюджетного образовательного учреждения высшего образования «Петербургский государственный университет путей сообщения Императора Александра I». Филиал имеет расчетный счет в УФК по Калужской области, составляет самостоятельный баланс, который сдаёт в федеральное государственное бюджетное образовательное учреждение высшего образования «Петербургский государственный университет путей сообщения Императора Александра I».

Финансово-хозяйственная деятельность Филиала осуществляется в соответствии с утвержденным Планом на 2025год и плановые периоды 2026-2027 года и обеспечивается следующими источниками финансирования:

- субсидия на выполнение государственного задания на оказание государственных услуг, рассчитанная исходя из нормативных затрат;
- субсидии на иные цели согласно установленного регламента:
 - на стипендиальное обеспечение обучающихся;
 - на выплату ежемесячного денежного вознаграждения за выполнение функций классного руководителя (куратора) педагогическим работникам;
- поступления от оказания услуг, предоставление которых для физических и юридических лиц осуществляется на платной основе;
- поступления от иной приносящей доход деятельности.

В 2025 году Филиал получил:

№ п/п	Источник поступления	Сумма (тыс.руб.)
1	Субсидии на выполнение государственного задания	68450,0
2	Субсидии на иные цели	9394,2
3	Платные образовательные услуги	27327,9
4	Повышение квалификации	3548,4
5	Дополнительные образовательные услуги	1924,9
6	Общежитие	3095,1
Итого:		113740,5

Филиал проводит мероприятия по увеличению доходов от приносящей доход деятельности. Процент исполнения плановых назначений составил 125,95% относительно утвержденных плановых показателей на 2025 год.

Денежные средства филиала расходуются на основании утвержденного плана финансово-хозяйственной деятельности на 2025 год и распределены следующим образом:

№ п/п	Наименование расходов	Субсидия на выполнение государственного задания, (тыс руб.)	Субсидия на иные цели, (тыс.руб.)	Средства, полученные от приносящей доход деятельности (тыс. руб.)	Итого расходов, (тыс.руб.)	% расходов в общем объеме,
1	Оплата труда	43171,8	1921,5	16468,0	61561,3	55,57
2	Командировочные расходы	170,2		79,7	249,9	0,23
3	Начисления на выплаты по оплате труда	12988,6	580,3	4945,0	18513,9	16,71
4	Услуги связи	129,7		74,5	204,2	0,18
5	Коммунальные услуги	6963,1		2422,0	9385,1	8,47
6	Услуги по содержанию имущества	468,3		4103,1	4571,4	4,13
7	Прочие услуги	2782,5		4329,5	7112,0	6,42
8	Налоги, иные платежи	1007,3		425,7	1433	1,29
9	Приобретение основных средств	87,4		27,0	114,4	0,10
10	Приобретение материальных запасов	681,1		66,9	748,0	0,68
11	Стипендии		6892,4		6892,4	6,22
	Итого	68450,00	9394,2	32941,4	110785,6	100

Одной из основных задач по эффективному расходованию денежных средств являются мероприятия, направленные на оптимизацию расходов в том числе в области энергосбережения.

Заработная плата сотрудников Филиала выплачивается в установленные сроки (5 и 20 числа) дважды в месяц согласно ст.136 ТК РФ. Основная часть фонда оплаты труда направлена на выплату заработной платы педагогическим работникам путем доведения ее показателя до 100% относительно средней по региону и составляет 62,6% от общего фонда.

Стипендия обучающимся Филиала выплачивается на основании приказа директора в установленные сроки. В Филиале предусмотрена выплата материальной помощи студентам, которая оказывается на основании заявления обучающихся в соответствии с требованиями об ее оказании, указанными в

Положении о стипендиальном обеспечении и других формах материальной поддержки обучающихся.

Средняя заработная плата по учебному заведению в 2025 году составила:

№ п/п	Наименование сотрудников	Сумма (тыс.руб.)
1	Среднемесячная заработная плата сотрудников по филиалу	65,0
2	Среднемесячная заработная плата педагогического персонала	69,1

Оплата труда сотрудникам Филиала осуществляется, согласно нормативных документов и разработанных положений.

2.2. Анализ показателей деятельности филиала

Таблица 2 – Показатели самообследования

N п/п	Показатели	Единица измерения	Значение показателя	
			2025 год	2024 год
2.	Финансово-экономическая деятельность			
2.1	Доходы образовательной организации по всем видам финансового обеспечения (деятельности)	тыс. руб.	113740,5	92825,8
2.2	Доходы образовательной организации по всем видам финансового обеспечения (деятельности) в расчете на одного педагогического работника	тыс. руб.	2146,05	1751,43
2.3	Доходы образовательной организации из средств от приносящей доход деятельности в расчете на одного педагогического работника	тыс. руб.	677,29	616,27
2.4	Отношение среднего заработка педагогического работника в образовательной организации (по всем видам финансового обеспечения (деятельности)) к соответствующей среднемесячной начисленной заработной плате наёмных работников в организациях, у индивидуальных предпринимателей и физических лиц (среднемесячному доходу от трудовой деятельности) в субъекте Российской Федерации	%	102,7	100,4

3. Инфраструктура

3.1. Аналитическая часть

Калужский филиал ПГУПС на праве оперативного управления владеет государственной собственностью. Все здания филиала выполнены по типовому проекту и составляют единый учебный комплекс, предназначенный для образовательных целей. Материально-техническая база филиала соответствует современным лицензионным требованиям.

Сведения о наличии зданий и помещений для организации образовательной деятельности, наличие документов на право пользования площадями:

1. Здание учебного корпуса – выписка из ЕГРН о государственной регистрации права №40/001/002/2017-14637 от 26.09.2017 года, 4-этажный, общая площадь 6551,3 кв. м., кадастровый №40:26:000346:113 г. Калуга, ул. Вилонова, д.11

2. Учебный корпус - выписка из ЕГРН о государственной регистрации права №40/001/002/2017-14636 от 26.09.2017 года, 5-этажный, общая площадь 4075,2 кв. м., кадастровый №40:26:000346:155 г. Калуга, ул. Вилонова, д.11

3. Одноэтажное кирпичное здание дизельной лаборатории - выписка из ЕГРН о государственной регистрации права №40/001/002/2017-14635 от 26.09.2017года - общая площадь 261,4 кв. м. кадастровый №40:26:000346:129 г. Калуга, ул. Вилонова, д. 11

4. Общежитие №1- выписка из ЕГРН о государственной регистрации права №40/001/002/2017-14640 от 26.09.2017года, 4-этажное – общая площадь 2122,5 кв. м. кадастровый №40:26:000346:110, г. Калуга, ул. Вилонова д.10

5. Общежитие №2- выписка из ЕГРН о государственной регистрации права №40/001/002/2017-14638 от 26.09.2017года, 6-этажное – общая площадь 3992 кв. м. кадастровый №40:26:000346:109, г. Калуга, ул. Вилонова д.12.

Общая площадь зданий и сооружений – 17002,4кв.м.

Лицензионные требования в части условий, гарантирующих охрану здоровья обучающихся и сотрудников, выполняются и соответствуют установленным санитарным и гигиеническим нормам. Все здания приняты комиссией на готовность к учебному процессу. Санитарно-эпидемиологическое заключение №77.ОМ.04..000.М.000045.11.16. от 03.11.2016г., выданное Федеральной службой по надзору

Заключение №22 о соответствии объекта защиты обязательным требованиям пожарной безопасности от 24.10.2016, выданное ГУМЧС России.

Калужский филиал ПГУПС располагает тремя учебными корпусами, включающими спортивный, актовый залы и столовую; учебно-производственными мастерскими; двумя общежитиями на 540 мест, медпунктом. В учебных корпусах размещаются учебно-лабораторные помещения площадью 10887 кв. м., библиотека площадью 134,4 кв. м., читальный зал площадью 137,1 кв. м., спортивный зал, тренажерный зал, стрелковый тир с огневым рубежом 25 м, актовый зал на 220 мест, столовая на 94 места площадью 386,2 кв. м.

Анализ состояния и развития учебно-лабораторной базы, уровня ее оснащения

Учебные занятия проводятся в 74 оборудованных аудиториях, 6 полигонах. Обучающиеся пользуются научной, учебной, учебно-методической и художественной литературой из библиотечной базы филиала.

Специализированные кабинеты, лаборатории и полигоны оснащены макетами, стендами, наглядными пособиями, раздаточными материалами, программным обеспечением и современными микропроцессорными системами, широко используемые на железной дороге:

1. Автоматизированное рабочее место поездного диспетчера (АРМ ДНЦ) «ДЦ Сетунь».

2. Система диагностики подвижного состава на базе многофункционального комплекса технических средств КТСМ-01-Д.

3. Автоматизированное рабочее место энергодиспетчера на базе МСТ-97.

4. Пульт централизованного управления стрелочными электроприводами с заданием маршрута.

5. Автоматизированная обучающая система (АОС) ДНЦ ДСП и др.

6. Лабораторная установка по разделу «Электротехника и электроника»- «Теория электрических цепей и основы электроники» (настольное исполнение, ручная версия)

7. Лабораторные стенды:

- исследование и анализ работы локомотивного устройства АЛС
- исследование и анализ работы дешифратора числового кода
- исследование и анализ работы схемы изменения направления движения на двухпутном участке

- исследование и анализ работы кодирования станционных рельсовых цепей в маршруте приема и отправления по главному пути

- исследование и анализ работы двухпутной трехзначной кодовой автоблокировки переменного тока с двусторонним движением

- исследование и анализ работы управления автоматической переездной сигнализацией при автоблокировке переменного тока

- исследование и анализ работы увязки двухпутной трехзначной числовой кодовой автоблокировки переменного тока со станционными устройствами

- исследование и анализ работы изменения направления движения на двухпутном участке

- исследование и анализ работы реле правильного занятия пути

- исследование и анализ работы четырехпроводной схемы изменения направления движения

- исследование и анализ работы увязки однопутной трехзначной числовой кодовой автоблокировки переменного тока со станционными устройствами

- исследование и анализ работы двухпутной трехзначной кодовой автоблокировки переменного тока с односторонним движением

- исследование и анализ работы двухпутной четырехзначной кодовой автоблокировки переменного тока

– исследование и анализ работы четырехпроводной схемы изменения направления движения изучение пульта управления ДСП и анализ работы устройств в релейной полуавтоматической РПБ

– мультимедийный проектор, экран с электроприводом, компьютер для изучения электрических схем устройств АБ.

– двухпроводная схема управления одиночной стрелкой

– схема управления стрелочным электроприводом с сигнализацией неисправностей

– пяти проводная схема управления электроприводом ВСП – 150

– схема управления стрелочным электроприводом типа СПГБ –4 с блоком СГ– 76 у

– четырехпроводная схема управления стрелочным электроприводом

Учебно-лабораторное оборудование:

– «Химия»- «РМС-Х- ионометрия»; «РМС-Х – Кинетика-2»,

– «Физика» - лабораторная установка – «Изучение поляризации света. Закон Малюса.»; «Определение ёмкости конденсатора по осциллограмме его разряда через резистор», Прибор для изучения принципа действия и устройства электрических машин.

– «Сопротивление материалов», «Строительная механика» - виртуальные лабораторные работы «Tatmatic», «Columbus»,

– «Гидравлика»- виртуальные лабораторные работы «Gilar».

– Электронный тахеометр STONEX

– Bosch лазерный эл. дальномер

– электронный планиметр Planix-5

– комплект радиостанции

– прибор НИВЕЛИР С – 410, НИВЕЛИР оптический ADA RuberX-32

– прибор ТЕОДОМЕТ 4Т30П

– прибор ТЕОДОЛИТ электрический Т-05

– азерный дальномер Leika DISTOD2.

– полимеры.

8. Макет «Верхнего строения пути на мосту (безбалластное мостовое покрытие)

9. Лабораторные стенды по изучению раздела «Электроника»:

– «Схема распределения токов в транзисторе», «Испытание тиристора», «Мультивибраторы».

10 Светодиодный стенд по инженерной графике «Кинематическая схема»

11 В лабораториях специальности 23.02.04 «Техническая эксплуатация подъемно-транспортных, строительных, дорожных машин и оборудования (по отраслям)» филиала размещены макеты путевых машин и инструмент для производства ремонтных работ. Таких как: ПБ-01, СЧ-601, СП-93, ДСП – 4С, ПТМ – 630, УТМ – 2М, DUOMATIC 09-32, УК – 25/9-18, УК -25/28СП, УТМ, СЧ -601, МКТ и др.

– Лабораторный стенд: Привод управления пневматическим цилиндром
Модели путевых машин:

- модель балластного хоппера – дозатора ВМП – 770
- балластный хоппер - дозатор БХД;
- выправочная подбивочная машина – автомат ПМА -1 «Ариадна»;
- привод управления пневматическим цилиндром
- модель путевой рельсосварочной машины;
- универсальный тяговый модуль УТМ;
- машина кюветно-траншейная МКТ;
- электробалластер ЭЛБ-4К;
- мотовоз МПТ-6;
- щебнеочистительная машина ЩОМ-1200.

Оснащение учебных аудиторий, мастерских, полигона новейшими устройствами и оборудованием планируется продолжать;

12. Узлы и детали тормозной рычажной передачи, грузовых вагонов.

Макеты с разрезом: кран вспомогательного тормоза локомотива № 254; кран экстренного торможения № 163; кран концевой № 163; главная часть воздухораспределителя № 483; регулятор давления ЗРД.

Макет: Ограждения места препятствия на перегоне», «Заградительный светофор, «Повторительный светофор, Локомотивный светофор, Сигнальные указатели и знаки.

Электрифицированный стенд: Инструкция по сигнализации

13. Лабораторные стенды:

- управляемый выпрямитель
- двухконтактный усилитель мощности
- УПТ на транзисторах и ОУК 553УД 2
- автогенератор типа LC
- схема и работа двухтактного усилителя мощности
- измерительные приборы СЦБ
- изучение устройства, схемы и работы измерителя сопротивления заземления М416.

14. Прибор для изучения принципа действия и устройства электрических машин.

15. Электрифицированный стенд «Технологическая карта обработки внутренних цилиндрических поверхностей 31».

16. Стенд для исследования работы биполярного транзистора, включенного по схеме с общим эмитером

17. Стенд для исследования работы полевого транзистора

18. Стенд для исследования работы тиристора

19. Стенд для исследования работы мультивибратора

20. Стенд для исследования работы триггера

21. Стенд для исследования работы триггера Шмитта

22. Стенд для исследования работы автогенератора типа LC

23. Стенд для исследования генератора пилообразного напряжения

24. Стенд для снятия вольт-амперных характеристик полупроводниковых

диодов

25. Стенд для исследования работы дифференцирующих и интегрирующих цепей
26. Стенд для исследования работы фоторезистора и светодиода
27. Стенд для исследования работы блонинг-генератора с самовозбуждением
28. Стенд для исследования параметров электрических сигналов
29. Стенд для исследования усилителя низкой частоты
30. Стенд для изучения работы асциллографа
31. Стенд для изучения последовательного и параллельного соединения резистора
32. Стенд для изучения работы трансформатора
33. Стенд для исследования работы трехфазного асинхронного двигателя
34. Стенд для измерения электрических сопротивлений
35. Стенд для исследования трехфазной цепи, соединенной звездой
36. Стенд для исследования цепи с последовательным соединением R-L
37. Стенд для исследования цепи с последовательным соединением R-C
38. Стенд для изучения электроустановок напряжением до 1000В с изолированной нейтралью
39. Рабочее место для изучения электроизмерительных приборов
40. Стенд для исследования работы однополупериодного выпрямителя
41. Стенд для исследования выпрямителя, собранного по мостовой схеме
42. Стенд для исследования работы термосопротивления
43. Для специальности 23.02.06 «Техническая эксплуатация подвижного состава железных дорог» был установлен тренажерный комплекс тягового подвижного состава в рамках сетевой формы реализации образовательных программ с использованием ресурсов ОАО «РЖД».
44. Стенд регламент действий работников движения в нестандартных ситуациях.
45. Стенд небесные тела солнечной системы.
46. Стенд основные точки, линии небесной сферы.
47. Стенд «Запорно-пломбировочные устройства».
48. Стенд «JK триггер на ИМС 561ЛА7 и РВ1А»
49. Стенд «Усилитель на полевом транзисторе с изолированным затвором 2N7000».

3.2 Анализ показателей деятельности филиала

Таблица 3 – Показатели самообследования

№ п/п	Показатели	Единица измерения	Значение показателя	
			2024 год	2025 год
3.	Инфраструктура			
3.1.	Общая площадь помещений, в которых осуществляется образовательная деятельность, в расчете на одного студента	кв. м.	10,01	10,5
3.2.	Количество компьютеров со сроком эксплуатации не более 5 лет в расчете на одного студента	единиц	0,04	0,04
3.3.	Численность/удельный вес численности студентов, проживающих в общежитиях, в общей численности студентов, нуждающихся в общежитиях	человек/%	349/100	324/100

4. Обучение инвалидов и лиц с ограниченными возможностями здоровья

4.1. Аналитическая часть

В 2024-2025 учебном году в Калужский филиале ПГУПС на очном отделении обучалось 6 студентов, относящихся к детям-инвалидам: по специальности 08.02.10 «Строительство железных дорог, путь и путевое хозяйство» 1 человек, по специальности 23.02.06 «Техническая эксплуатация подвижного состава железных дорог» 2 человека, по специальности 13.02.07 «Электроснабжение» (по отраслям) 2 человека, по специальности 23.02.01 «Организация перевозок и управление на транспорте (по видам)» 1 человек. Они не нуждаются в специальных условиях обучения, в связи с тем что в индивидуальных программах реабилитации, выдаваемых федеральными государственными учреждениями медико- социальной экспертизы, в перечне ограничений основных категорий жизнедеятельности отсутствуют ограничения к общению, к ориентации. Инвалиды передвигаются без посторонней помощи, прилежно учатся, не имеют трудностей в общении.

На основании Закона «Об образовании в Российской Федерации» в Калужском филиале ПГУПС предусмотрен ряд специальных условий для получения образования обучающимися с ограниченными возможностями здоровья:

- предусмотрен отдельный вход в здание филиала обеспечивающий доступ, минуя труднопреодолимые препятствия;

- на первом этаже здания для лиц с ограниченными возможностями здоровья предусмотрена отдельная санитарно-гигиеническая комната, со всем необходимым оборудованием, и медицинский кабинет для оказания первой медицинской помощи;

- в случае поступления в филиал обучающихся с ОВЗ, при необходимости будет выделен работник филиала для сопровождения, помощи и консультаций;

- наличие адаптированного сайта, со специальным шрифтом, для слабовидящих обучающихся;

- обучение по индивидуальному учебному плану или с применением дистанционных технологий;

- использование мультимедийных средств, наличие оргтехники;

- обеспечение социальных прав ребёнка: выплата социальной стипендии, оказание материальной помощи, оказание консультативной помощи при оформлении документов на получение единовременной ежегодной выплаты, в соответствии с Законом Калужской области от 27.02.2015 года №687-ОЗ «О дополнительных мерах социальной поддержки отдельным категориям обучающихся».

4.2 Анализ показателей деятельности филиала

Таблица 4 – Показатели самообследования

№ п/п	Показатели	Единица измерения	Значение показателя	
			2024 год	2025 год
4.	Обучение инвалидов и лиц с ограниченными возможностями здоровья			
4.1.	Численность/удельный вес численности студентов из числа инвалидов и лиц с ограниченными возможностями здоровья, числа инвалидов и лиц с ограниченными возможностями здоровья, в общей численности студентов	человек/%	6/0,55	5/0,48
4.2.	Общее количество адаптированных образовательных программ среднего профессионального образования, в том числе	единиц	0	0
4.2.1.	для инвалидов и лиц с ограниченными возможностями здоровья с нарушениями зрения	единиц	0	0
	для инвалидов и лиц с ограниченными возможностями здоровья с нарушениями слуха	единиц	0	0
	для инвалидов и лиц с ограниченными возможностями здоровья с нарушениями опорно-двигательного аппарата	единиц	0	0
	для инвалидов и лиц с ограниченными возможностями здоровья с другими нарушениями	единиц	0	0
	для инвалидов и лиц с ограниченными возможностями здоровья со сложными дефектами (два и более нарушений)	единиц	0	0
4.3.	Общая численность инвалидов и лиц с ограниченными возможностями здоровья, обучающихся по программам подготовки квалифицированных рабочих, служащих, в том числе	человек	0	0
4.3.1.	по очной форме обучения	человек	0	0
	инвалидов и лиц с ограниченными возможностями здоровья с нарушениями зрения	человек	0	0
	инвалидов и лиц с ограниченными возможностями здоровья с нарушениями слуха	человек	0	0

	инвалидов и лиц с ограниченными возможностями здоровья с нарушениями опорно-двигательного аппарата	человек	0	0
	инвалидов и лиц с ограниченными возможностями здоровья с другими нарушениями	человек	0	0
	инвалидов и лиц с ограниченными возможностями здоровья со сложными дефектами (два и более нарушений)	человек	0	0
4.3.2.	по очно-заочной форме обучения	человек	0	0
	инвалидов и лиц с ограниченными возможностями здоровья с нарушениями зрения	человек	0	0
	инвалидов и лиц с ограниченными возможностями здоровья с нарушениями слуха	человек	0	0
	инвалидов и лиц с ограниченными возможностями здоровья с нарушениями опорно-двигательного аппарата	человек	0	0
	инвалидов и лиц с ограниченными возможностями здоровья с другими нарушениями	человек	0	0
	инвалидов и лиц с ограниченными возможностями здоровья со сложными дефектами (два и более нарушений)	человек	0	0
4.3.3.	по заочной форме обучения	человек	0	0
	инвалидов и лиц с ограниченными возможностями здоровья с нарушениями зрения	человек	0	0
	инвалидов и лиц с ограниченными возможностями здоровья с нарушениями слуха	человек	0	0
	инвалидов и лиц с ограниченными возможностями здоровья с нарушениями опорно-двигательного аппарата	человек	0	0
	инвалидов и лиц с ограниченными возможностями здоровья с другими нарушениями	человек	0	0
	инвалидов и лиц с ограниченными возможностями здоровья со сложными дефектами (два и более нарушений)	человек	0	0
4.4.	Общая численность инвалидов и лиц с ограниченными возможностями здоровья, обучающихся по адаптированным образовательным программам подготовки квалифицированных рабочих, служащих, в том числе	человек	0	0
4.4.1.	по очной форме обучения	человек	0	0

	инвалидов и лиц с ограниченными возможностями здоровья с нарушениями зрения	человек	0	0
	инвалидов и лиц с ограниченными возможностями здоровья с нарушениями слуха	человек	0	0
	инвалидов и лиц с ограниченными возможностями здоровья с нарушениями опорно-двигательного аппарата	человек	0	0
	инвалидов и лиц с ограниченными возможностями здоровья с другими нарушениями	человек	0	0
	инвалидов и лиц с ограниченными возможностями здоровья со Сложными дефектами (два и более нарушений)	человек	0	0
4.4.2.	по очно-заочной форме обучения	человек	0	0
	инвалидов и лиц с ограниченными возможностями здоровья с нарушениями зрения	человек	0	0
	инвалидов и лиц с ограниченными возможностями здоровья с нарушениями слуха	человек	0	0
	инвалидов и лиц с ограниченными возможностями здоровья с нарушениями опорно-двигательного аппарата	человек	0	0
	инвалидов и лиц с ограниченными возможностями здоровья с другими нарушениями	человек	0	0
	инвалидов и лиц с ограниченными возможностями здоровья со сложными дефектами (два и более нарушений)	человек	0	0
4.4.3.	по заочной форме обучения	человек	0	0
	инвалидов и лиц с ограниченными возможностями здоровья с нарушениями зрения	человек	0	0
	инвалидов и лиц с ограниченными возможностями здоровья с нарушениями слуха	человек	0	0
	инвалидов и лиц с ограниченными возможностями здоровья с нарушениями опорно-двигательного аппарата	человек	0	0
	инвалидов и лиц с ограниченными возможностями здоровья с другими нарушениями	человек	0	0
	инвалидов и лиц с ограниченными возможностями здоровья со сложными дефектами (два и более нарушений)	человек	0	0

4.5.	Общая численность инвалидов и лиц с ограниченными возможностями здоровья, обучающихся по программам подготовки специалистов среднего звена, в том числе	человек	6	5
4.5.1.	по очной форме обучения	человек	6	5
	инвалидов и лиц с ограниченными возможностями здоровья с нарушениями зрения	человек	0	0
	инвалидов и лиц с ограниченными возможностями здоровья с нарушениями слуха	человек	1	1
	инвалидов и лиц с ограниченными возможностями здоровья с нарушениями опорно-двигательного аппарата	человек	2	2
	инвалидов и лиц с ограниченными возможностями здоровья с другими нарушениями	человек	3	2
	инвалидов и лиц с ограниченными возможностями здоровья со сложными дефектами (два и более нарушений)	человек	0	0
4.5.2.	по очно-заочной форме обучения	человек	0	0
	инвалидов и лиц с ограниченными возможностями здоровья с нарушениями зрения	человек	0	0
	инвалидов и лиц с ограниченными возможностями здоровья с нарушениями слуха	человек	0	0
	инвалидов и лиц с ограниченными возможностями здоровья с нарушениями опорно-двигательного аппарата	человек	0	0
	инвалидов и лиц с ограниченными возможностями здоровья с другими нарушениями	человек	0	0
	инвалидов и лиц с ограниченными возможностями здоровья со сложными дефектами (два и более нарушений)	человек	0	0
4.5.3.	по заочной форме обучения	человек	0	0
	инвалидов и лиц с ограниченными возможностями здоровья с нарушениями зрения	человек	0	0
	инвалидов и лиц с ограниченными возможностями здоровья с нарушениями слуха	человек	0	0
	инвалидов и лиц с ограниченными возможностями здоровья с нарушениями опорно-двигательного аппарата	человек	0	0

	инвалидов и лиц с ограниченными возможностями здоровья с другими нарушениями	человек	0	0
	инвалидов и лиц с ограниченными возможностями здоровья со сложными дефектами (два и более нарушений)	человек	0	0
4.6.	Общая численность инвалидов и лиц с ограниченными возможностями здоровья, обучающихся по адаптированным образовательным программам подготовки специалистов среднего звена, в том числе	человек	0	0
4.6.1.	по очной форме обучения	человек	0	0
	инвалидов и лиц с ограниченными возможностями здоровья с нарушениями зрения	человек	0	0
	инвалидов и лиц с ограниченными возможностями здоровья с нарушениями слуха	человек	0	0
	инвалидов и лиц с ограниченными возможностями здоровья с нарушениями опорно-двигательного аппарата	человек	0	0
	инвалидов и лиц с ограниченными возможностями здоровья с другими нарушениями	человек	0	0
	инвалидов и лиц с ограниченными возможностями здоровья со сложными дефектами (два и более нарушений)	человек	0	0
4.6.2.	по очно-заочной форме обучения	человек	0	0
	инвалидов и лиц с ограниченными возможностями здоровья с нарушениями зрения	человек	0	0
	инвалидов и лиц с ограниченными возможностями здоровья с нарушениями слуха	человек	0	0
	инвалидов и лиц с ограниченными возможностями здоровья с нарушениями опорно-двигательного аппарата	человек	0	0
	инвалидов и лиц с ограниченными возможностями здоровья с другими нарушениями	человек	0	0
	инвалидов и лиц с ограниченными возможностями здоровья со сложными дефектами (два и более нарушений)	человек	0	0
4.6.3	по заочной форме обучения	человек	0	0
	инвалидов и лиц с ограниченными возможностями здоровья с нарушениями зрения	человек	0	0

	инвалидов и лиц с ограниченными возможностями здоровья с нарушениями слуха	человек	0	0
	инвалидов и лиц с ограниченными возможностями здоровья с нарушениями опорно-двигательного аппарата	человек	0	0
	инвалидов и лиц с ограниченными возможностями здоровья с другими нарушениями	человек	0	0
	инвалидов и лиц с ограниченными возможностями здоровья со сложными дефектами (два и более нарушений)	человек	0	0
4.7.	Численность/удельный вес численности работников образовательной организации, прошедших повышение квалификации по вопросам получения среднего профессионального образования инвалидами и лицами с ограниченными возможностями здоровья, в общей численности работников образовательной организации	человек %	1/1,8	3/5,7