

Калужский филиал
федерального государственного бюджетного образовательного учреждения
высшего образования
«Петербургский государственный университет путей сообщения
императора Александра I»

Методические указания для выполнения практических занятий
по дисциплине

«Введение в специальность»

программы подготовки специалистов среднего звена
по специальности СПО

*27.02.03 Автоматика и телемеханика на транспорте
(железнодорожном транспорте)*

Базовая подготовка

Утверждаю
Заместитель директора по учебной работе

« ___ » _____ 20__ г.

Одобрено на заседании цикловой комиссии

Протокол № _ от « ___ » _____ 20__ г.

Председатель ЦК _____

Разработчик:

Преподаватель
(занимаемая должность)

В.М. Шестакова
(инициалы, фамилия)

Пояснительная записка

Каждый учащийся специальности 27.02.03 Автоматика и телемеханика на транспорте (железнодорожном транспорте), выполняет самостоятельную работу в виде докладов, рефератов или презентаций. Презентации имеют цель наглядно представить студенту изучаемый материал, закрепить знания по темам и навыки самостоятельной творческой работы.

САНКТ-ПЕТЕРБУРГ

ЦАРСКОСЕЛЬСКИЙ

ВОКЗАЛ

ЦАРСКОЕ СЕЛО

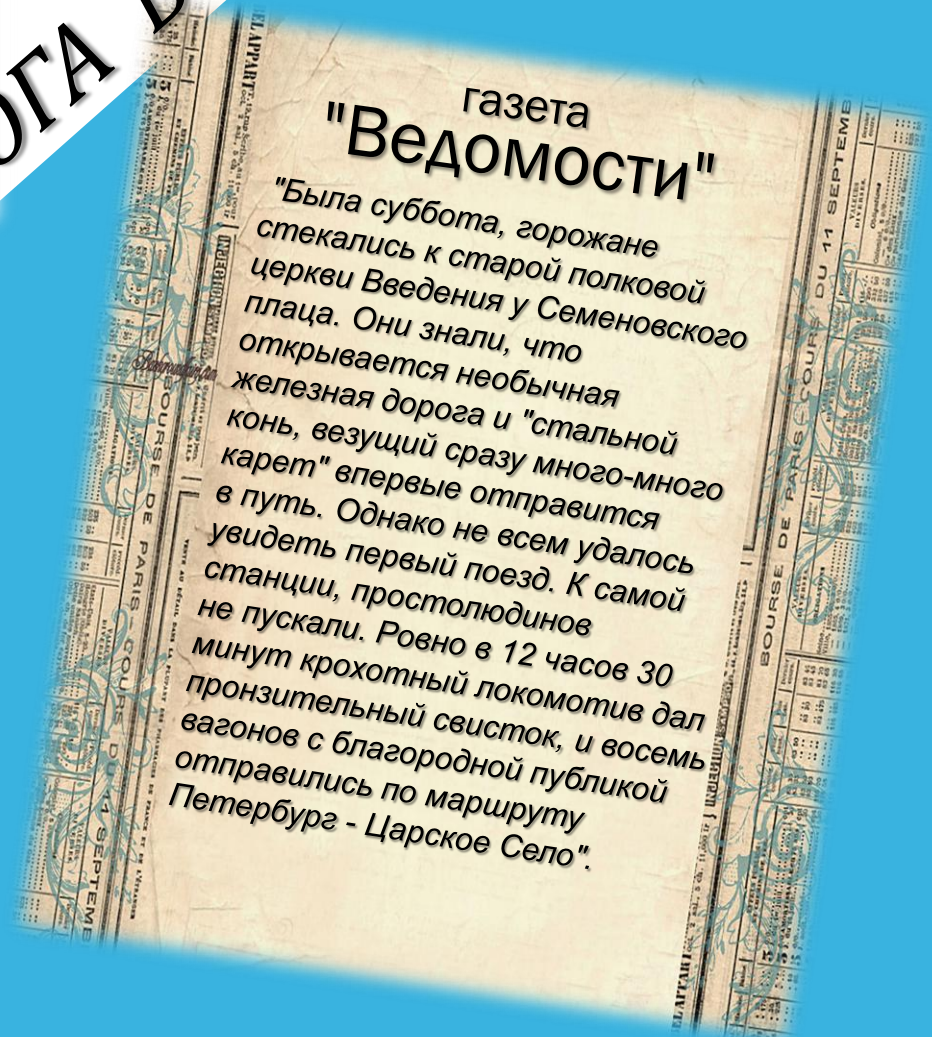
26,3 км

ПАВЛОВСК

ПЕРВАЯ ЖЕЛЕЗНАЯ ДОРОГА В РОССИИ

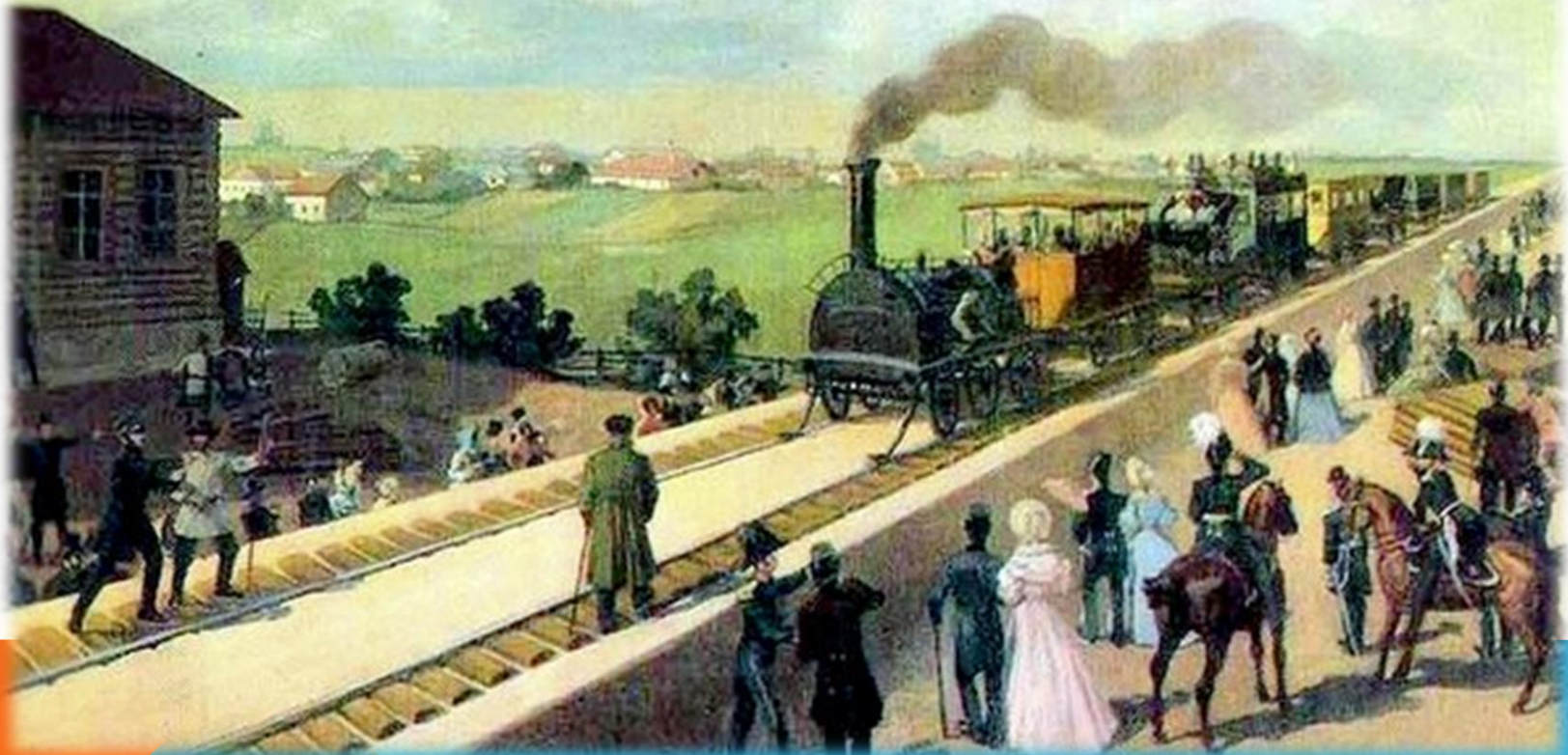
газета "Ведомости"

"Была суббота, горожане стекались к старой полковой церкви Введения у Семеновского плаца. Они знали, что открывается необычная железная дорога и "стальной конь, везущий сразу много-много карет" впервые отправится в путь. Однако не всем удалось увидеть первый поезд. К самой станции, простолудинов не пускали. Ровно в 12 часов 30 минут крохотный локомотив дал пронзительный свисток, и восемь вагонов с благородной публикой отправились по маршруту Петербург - Царское Село".



11 НОЯБРЯ 1837 ГОДА

**СОСТОЯЛОСЬ ТОРЖЕСТВЕННОЕ ОТКРЫТИЕ ПЕРВОЙ В РОССИИ
ЖЕЛЕЗНОЙ ДОРОГИ ОТ САНКТ-ПЕТЕРБУРГА ДО ПАВЛОВСКА,
ПОЛОЖИВШЕЙ НАЧАЛО СТРОИТЕЛЬСТВУ В РОССИИ
СЕТИ ЖЕЛЕЗНЫХ ДОРОГ.**



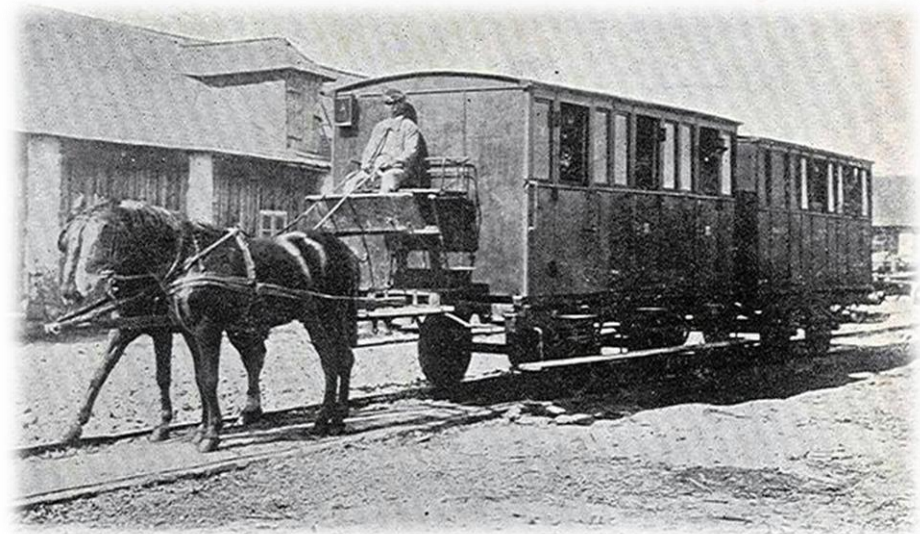
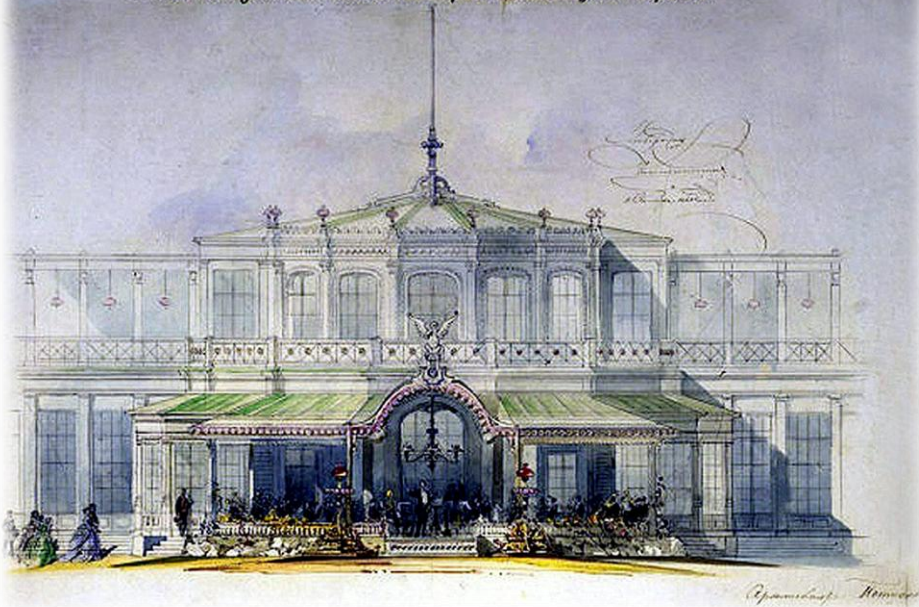
Это была первая железная дорога общественного пользования в России, единственная в стране и шестая в мире. Она была построена для обеспечения железнодорожного сообщения между Царскосельским вокзалом Санкт-Петербурга, Царским Селом и Павловском.

Строительством дороги
руководил чешский инженер,
профессор Венского политехнического института
Франц Антон фон Герстнер.

Ему летом **1835** года удалось убедить императора Николая I в пользу железных дорог, позволяющих быстро перебрасывать войска.



Фасад вокзала в Павловске парк при железной дороге.



1 мая 1836 года началось строительство железной дороги от Павловска. В июле уже была готова платформа под навесом для приезжающих и заложен фундамент здания гостиницы. 10 сентября заложили вокзал и паровозное депо с поворотным кругом в Царском Селе. К 30 сентября рельсы уложили на расстоянии 22 верст от Павловска. В конце сентября провели пробные поездки (несколько вагонов) на конной тяге от платформы в Павловске до Царского Села.

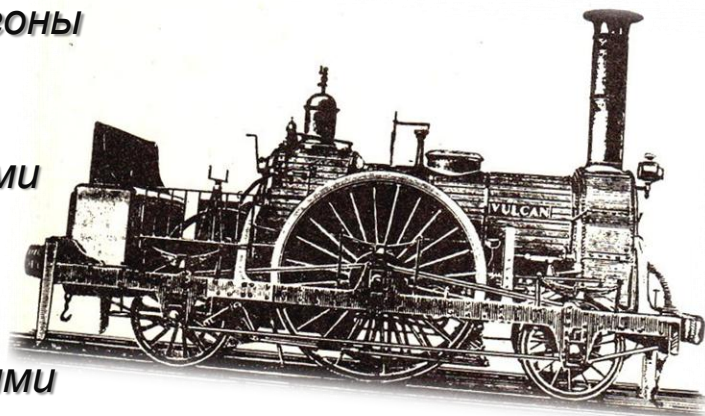
3 ноября 1836 года состоялась первая обкатка паровоза. Его доставили в разобранном виде морем из Англии в Кронштадт, а оттуда по заливу, Обводному каналу и на лошадях в Царское Село, где была проведена его сборка и проверка.

Поезд состоял из 8 вагонов и трехосного паровоза, построенного в Англии. В составе поезда были вагоны четырёх классов.

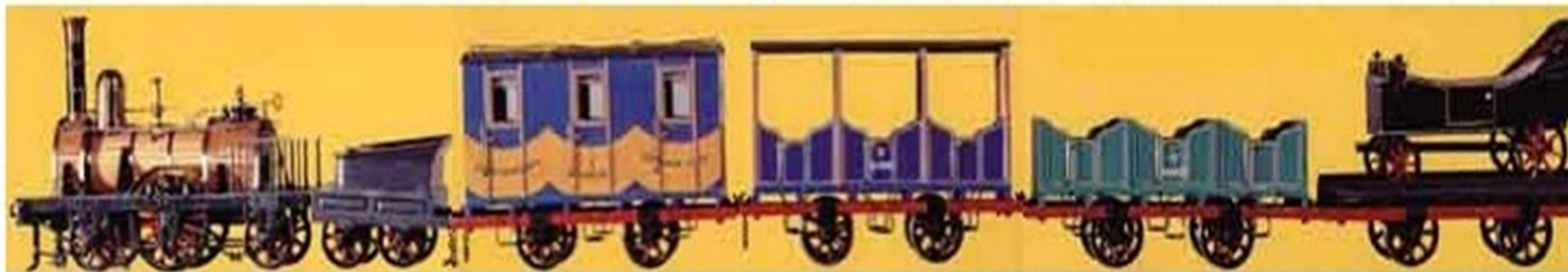
Самыми комфортабельными были «Берлины» - вагоны с крытыми кузовами и мягкими сиденьями для восьми человек.

«Дилижансы» - мягкие крытые вагоны большей вместимости.

Следующие классы были представлены открытыми повозками («линейками»): повозки с крышами назывались «шарабаны», без крыши - «вагоны». Вагоны не имели отопления и освещения.



Поезд Царскосельской железной дороги



Паровоз "Проворный". Построен на заводе Стивенсона.

"Берлин"

"Дилижанс"

"Шарабан"



Чтобы повысить провозную способность дороги, **Франц Антон фон Герстнер** решил использовать подвижной состав шириной колеи 1829 мм, а не 1435 мм, которая была принята на железных дорогах в Англии.

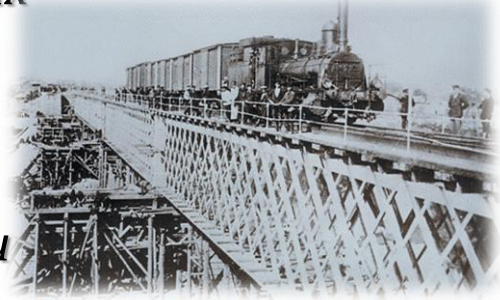
В самый первый рейс из Петербурга в Царское Село паровоз привел сам профессор Франц фон Герстнер. Протяжённость дороги составляла 26,3 километра; поездка заняла 35 минут, а обратная поездка - 27 минут; Максимальная скорость достигала 64 км/ч, а средняя составила 51 км/ч.



По тем временам это казалось фантастическим достижением.



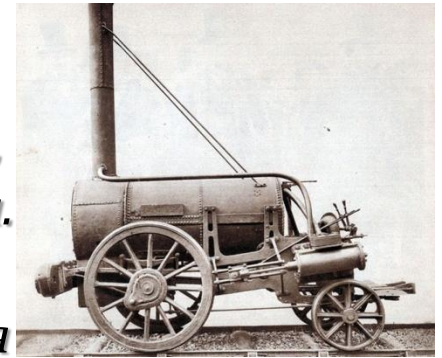
Начиная строительство первой железной дороги в России, не задумывались глубоко о последствиях этого шага для развития промышленности.



По всей России в короткий срок были построены тысячи, десятки тысяч километров железных дорог.



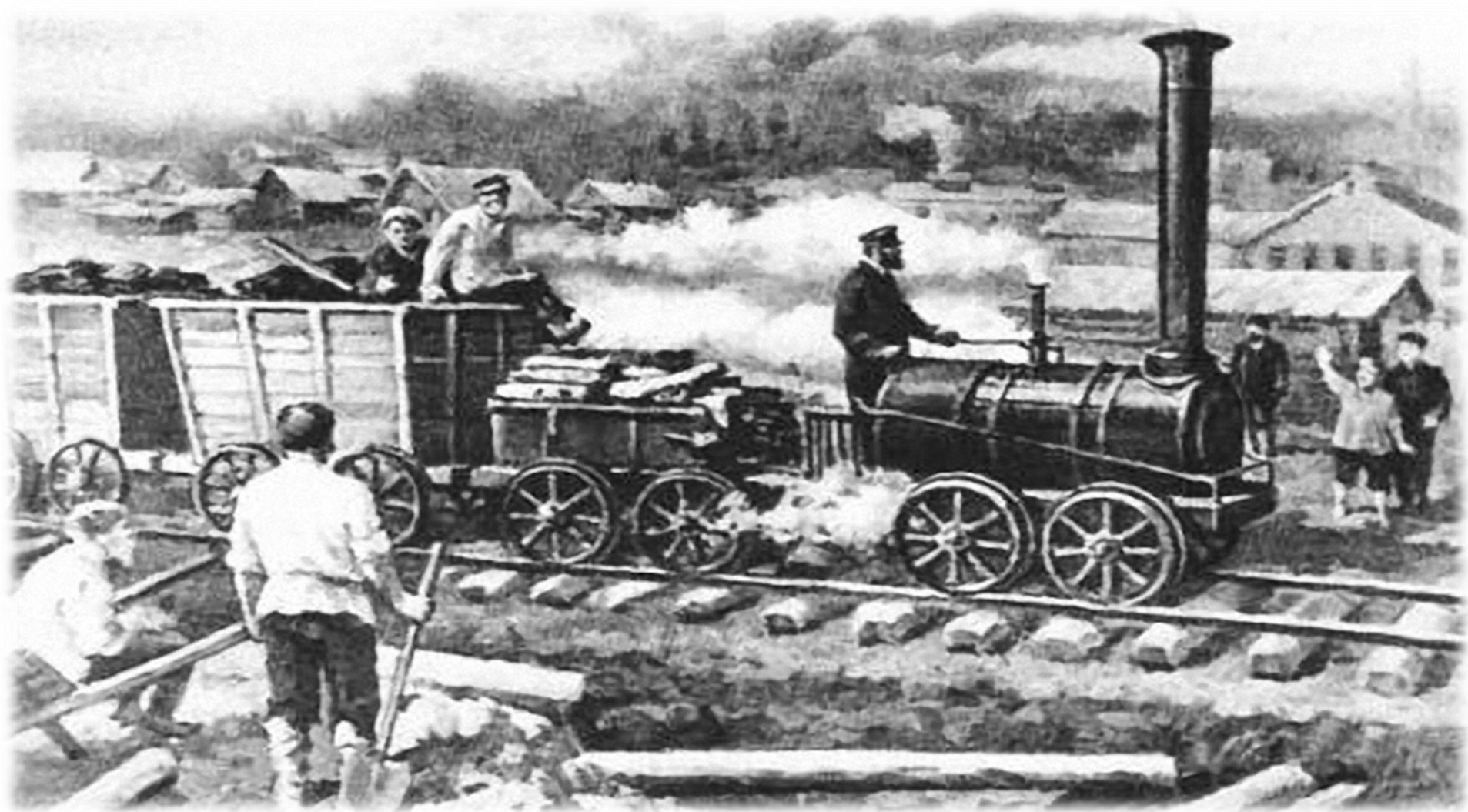
Требовался металл на рельсы, мосты, паровозы, нужны были станки, вагоны.



Был дан мощный толчок для развития горнорудной, металлургической, машиностроительной промышленности.

Железные дороги катализировали промышленное, экономическое развитие страны, связали в единое целое.





Спасибо за внимание!!!